

Aura y Ciencia.

Una tecnología para la Consciencia.

Autor: Fernando Sánchez Quintana.

Prólogo

Estamos comenzando un nuevo siglo y un nuevo milenio. Esto no es solo un cambio de fecha en el calendario, sino un paso hacia una nueva etapa en el desarrollo de la Humanidad. Nuestro mundo está en proceso de una transformación global; podemos ver el impacto de ese proceso en nuestra vida diaria. La destrucción del sistema comunista de forma no sangrienta, instantánea y totalmente impredecible, ni por la CIA ni por Gorbachov; la prohibición de alimentos genéticamente modificados en Europa; el desarrollo de formas naturales de vivir sustituyendo a las desastrosas construcciones artificiales, basadas en el entendimiento mecanicista de las Leyes de la Naturaleza; las tendencias sociales hacia las formas naturales de nutrición, curación, y hábitos de vida saludables; la lenta pero firme tendencia a sustituir las drogas químicas por los métodos alternativos para la salud... Estos y muchos otros ejemplos demuestran el cambio desde la visión materialista de la vida hacia una más compleja, más holística y espiritual, combinando Cuerpo y Alma, Materia y Consciencia. Estamos iniciando una nueva Gran Revolución, no en la vida social, como las que hubo en el siglo XX, sino una Revolución en nuestra actitud frente a la vida, a la salud, frente a nosotros mismos. Las nuevas generaciones, son jóvenes con los mismos cuerpos que en la Antigua Grecia o la Europa medieval, pero con cambios en las funciones cerebrales. Podemos ver esta tendencia al cambio en niños de 2 y 3 años: son ligeramente diferentes a nosotros, según han demostrado estudios estadísticos de su actividad cerebral. Manifiestan una acción coordinada de ambos hemisferios cerebrales, con un dominio parcial del hemisferio derecho.

Y por supuesto, estamos alcanzando un Nuevo Paradigma en la Ciencia. Cada siglo, cada milenio formula su propia visión de la Realidad; un modelo que describe el funcionamiento de nuestro mundo. Este conjunto de ideas y leyes se denomina *Paradigma*¹. En particular, un paradigma científico es un grupo de puntos de vista y datos experimentales, ampliamente aceptados, que describen la Realidad. En un sentido más amplio, un paradigma puede ser definido como la constelación de creencias, valores y técnicas compartidos por los miembros de una comunidad científica determinada. Algunos paradigmas son de naturaleza filosófica, y son muy generales en su forma de abarcar la Realidad; otros gobiernan el pensamiento científico en áreas más específicas y circunscritas de investigación². Mirando hacia atrás, en los cinco últimos siglos, podemos ver el cambio en los paradigmas científicos prácticamente de una forma simultánea al comienzo de cada nuevo siglo.

Durante los tres últimos siglos, la ciencia de Occidente ha sido dominada por el paradigma Newtoniano-Cartesiano, un sistema de pensamiento basado en el trabajo del genio británico Isaac Newton y el filósofo francés Rene Descartes. Utilizando este modelo, los físicos han realizado asombrosos progresos, obteniendo gran reputación entre las demás disciplinas científicas. El universo mecanicista de Newton es un universo de materia sólida descansando en un espacio vacío absoluto. La distinción entre materia y espacio es clara y sin ambigüedades. El tiempo es absolutamente autónomo e independiente del mundo material, mostrando un uniforme e inalterable flujo del pasado al futuro, a través del presente. Las leyes de la mecánica y el estado inicial describen totalmente el comportamiento y la vida pasada de cualquier objeto, ya sea átomo, partícula o planeta. La imagen resultante del universo es la de un inmenso reloj completamente determinado.

Otro impacto en la manera occidental de pensar vino de las ideas de Rene Descartes, que formuló el concepto del dualismo absoluto entre la mente (*res cogitans*) y la materia (*res extensa*). El resultado es la creencia de que el mundo material se puede describir objetivamente, sin referencia al ser humano. Existía un claro límite entre el mundo físico, con sus leyes objetivas, y el ser humano con su psicología; su comportamiento personal y social. Los seres humanos se proclamaron como observadores independientes, viviendo en un universo con sus cuerpos físicos y participando en su funcionamiento como unos sujetos mecánicos.

En el siglo XX el paradigma físico cambió dramáticamente. Los trabajos del genio Albert Einstein y

el posterior desarrollo del paradigma cuántico, no solo crearon la nueva visión de la realidad, sino que probaron su veracidad en el incontestable hecho de la revolución tecnológica de cuyos resultados nos beneficiamos en nuestra vida diaria³. Otra gran transformación se produjo a partir de los trabajos del premio Nobel Ilya Prigogine⁴ y otros grandes pensadores, que crearon una visión de nuestro mundo como un conjunto de sistemas de comunicación abiertos al intercambio de energía e información con cada uno de los demás sistemas y con el universo ilimitado. Se ha demostrado que el modelo de objetos independientes interactuando solo debido a la gravedad y las colisiones, es el primer estadio del entendimiento, una simple ojeada a lo lejano, y que cuanto más cerca estamos del objeto observado, podemos ver detalles más sutiles de su complicado comportamiento, y más difícil es describir dichos detalles en términos científicos.

Y lo que manifiesta mayor dificultad, es la comprensión del funcionamiento del ser humano y de su conciencia. El siglo XX fue un siglo de revolución en física; el siglo XXI será el siglo de la revolución en el estudio de la conciencia, estudio que combina las ideas de la física la biología y la espiritualidad.

El concepto de Dios fue esencial para ambos fundadores del paradigma Newtoniano-Cartesiano. Para Newton y Descartes, dicho concepto fue un elemento esencial en sus filosofías y visiones del mundo. Newton fue una persona de profunda espiritualidad que desarrolló un enorme interés en astrología, ocultismo y alquimia. El fue el "último de los grandes magos, antes que el primer científico⁵". Newton creía que el universo era material en su naturaleza, pero no pensaba que en su origen pudiera ser explicado a partir de causas materiales. En el paradigma de Occidente se ha mantenido y desarrollado una extensión lógica del modelo Newtoniano-Cartesiano, pero la imagen de la inteligencia divina que estaba en el corazón de las especulaciones de estos dos grandes hombres desapareció del escenario.

Para los físicos, las ideas de probabilidad de cualquier proceso en desarrollo, de la existencia del proceso en forma de onda y partícula simultáneamente, de no localización del mismo, de bifurcación y desarrollo en saltos, son comunes e inteligibles. En biología solo recientemente todas estas nuevas ideas han entrado a formar parte del pensamiento de algunos pensadores avanzados que se encuentran al margen de lo establecido. Es una pena, porque el mayor desarrollo de estos conceptos tiene relación con la moderna biología y la biofísica. Pero no solo en biología estamos encarando el proceso de un interés emergente de esta nueva visión de la realidad, de un nuevo paradigma; antes que nada esto concierne a las ciencias relacionadas con el hombre.

Con la llegada del nuevo siglo la ciencia entra en la era de la comprensión científica de las leyes profundas que rigen la vida humana y sus transformaciones. En el siglo XX la gente buscaba el bienestar material, altos ingresos económicos; pero esta no es la única condición para una vida feliz: "los ricos también lloran". Existen muchos otros pequeños y grandes asuntos relacionados con la felicidad: el amor, la muerte, la salud, el matrimonio, la familia, los niños, los impuestos... Es magnífico ser rico y estar sano, pero no son los requisitos únicos de la felicidad, y la nueva ciencia comienza a estudiar los requisitos internos para una vida feliz.

El desarrollo en el siglo XX de una técnica de estudio científico del aura humana ha sido un importante paso en esta dirección. Nuestra interpretación de la palabra *Aura* es la de un complejo de campos electromagnéticos y lumínicos con sus relaciones de información, asociados con el cuerpo físico de un ser humano. Es como un escudo con diferentes capas que existe alrededor del cuerpo, que acepta materia e información del ambiente, y refleja los procesos físicos psicológicos y espirituales de una persona. Siempre han existido personas dotadas con la capacidad de percibir las auras (no podemos llamar a esta habilidad visión, porque es una información que reciben a través de diferentes sensaciones). Estaban capacitados para realizar diagnósticos del cuerpo físico, comprender las situaciones y los problemas psicológicos, y aun predecir el futuro.

Pero ese tipo de personas es poco frecuente. Algunas escuelas de conocimiento anuncian lecciones de "lectura de auras". Ellos afirman que es posible aprender a ver el aura después de un entrenamiento

específico. Esto es cierto, pero de una forma parcial. A veces, siguiendo el ejemplo de mi amigo el doctor Tom Chalko, profesor australiano, yo ofrezco este tipo de entrenamiento en mis seminarios. La experiencia me muestra que la mayoría de las personas pueden ver el aura después de un entrenamiento, pero sin ejercicios especiales realizados cada día, esta débil habilidad se perderá pronto. Aun más, como productos de nuestro tiempo, nos fiamos más de los aparatos técnicos que de nuestros propios sentimientos. La mayoría de las personas de la moderna sociedad occidental no pueden imaginar su actividad diaria sin dispositivos técnicos tales como los ordenadores, las televisiones, o los equipos de diagnóstico en medicina. Esta es una parte importante de nuestra civilización tecnológica y cada nuevo aparato crea una nueva visión de la realidad.

Ahora ha nacido un nuevo equipo: *la cámara BEO GDV*, instrumento para medir auras por medio de la captura de imágenes Kirlian en un ordenador.

Este es el primer instrumento en el mundo que combina un procesamiento científico preciso y una aproximación al nivel espiritual; la moderna tecnología y la libertad en la interpretación, estando basado en las ideas de la filosofía de Oriente y la tecnología de Occidente⁶. La técnica de visualización por descarga gaseosa (GDV) está basada en el efecto Kirlian, fenómeno físico descubierto primero por el físico alemán Lichtenberg en 1777, posteriormente estudiado intensamente por científicos rusos y alemanes, y aceptada por el mundo moderno a través del trabajo de dos investigadores rusos: los esposos Kirlian. La aplicación de este efecto a la medicina^{7,8}, la biología⁹, y la técnica ha demostrado un gran potencial de investigación. Gracias a la moderna tecnología y el procesamiento de imágenes por ordenador, esta aplicación ha llegado a ser práctica y fácil de emplear.

Conocimos a Fernando Sánchez el pasado año, cuando vino a San Petersburgo para participar en el Congreso Internacional "Science, Information and Spirit 99". Después de varios días de intercambiar información, nuestro equipo quedó impresionado por su profundo conocimiento y su entendimiento de la psicología de Occidente y la filosofía holística de Oriente. En un corto plazo de tiempo se ha convertido en un especialista en el uso de la Cámara GDV y la interpretación de sus resultados. (Hasta ahora, el desarrollo de equipo GDV y la obtención de resultados, aparatos y programas, ha resultado mucho más rápida que la posibilidad de ofrecer por escrito dichos descubrimientos y sus resultados). Una de las ventajas de Fernando es su capacidad de expresar ideas complejas en palabras simples. Su libro es un ejemplo brillante de la combinación de filosofía, teoría y práctica.

La técnica GDV goza de profundos fundamentos científicos^{10,11}. Ella posibilita ver en tiempo real las reacciones instantáneas a tratamientos médicos¹², ejercicio¹³, estrés¹⁴, y -muy importante- a actitudes psicológicas y pensamientos. Puede observarse como el aura de una persona refleja el estado de conciencia. Esta característica abre puertas a una amplia aplicación de la técnica GDV en diferentes áreas, en especial en psicología. (Fernando Sánchez ofrece su propia aproximación a la interpretación de los datos GDV).

En esta etapa del desarrollo científico la bioelectrografía, disciplina que estudia las imágenes Kirlian GDV contribuye al cambio en la comprensión de los objetos biológicos: desde estructuras sólidas y estables hacia la percepción de dichos objetos como campos dinámicos en el espacio. Por ello vemos esta técnica no como un instrumento más de diagnóstico, sino como un paso hacia un nuevo entendimiento de la Realidad.

Estamos seguros que el libro de Fernando establecerá un nuevo paso en la aceptación y popularización del nuevo sistema de análisis holístico que es la técnica de visualización de imágenes Kirlian por ordenador (BEO GDV).

Konstantin Korotkov, doctor en Física.

Profesor de la Universidad Técnica Federal de S. Petersburgo.
Vicepresidente del International Unit for Medical and Applied Bio-Electrography.
San Petersburgo, Febrero del 2000.

Introducción.

La existencia de los campos de energía ha interesado al hombre desde la antigüedad. En todas las épocas han existido personas con la facultad de verlos, y al resto nos quedaba la duda de su existencia. Pero gracias al desarrollo tecnológico, el conocimiento de los campos de energía comienza a estar al alcance de todos.

La bioelectrografía se desarrolla de la mano de los últimos avances informáticos como una técnica para obtener imágenes en ordenador de los campos de energía. Esta técnica se convierte en una herramienta que nos abre una ventana a un mundo que nuestros sentidos no podían captar hasta ahora: el mundo de la energía. Asomados a esta ventana comenzaremos a observar aspectos de la hasta ahora velada cuarta dimensión.

El libro es una introducción divulgativa al conocimiento del aura a través de esta nueva disciplina científica que cambiará muchos aspectos de nuestras vidas. Está dividido en tres partes: Los tres primeros capítulos desarrollan la bioelectrografía; los tres siguientes explican acerca de sus aplicaciones a la salud; y los tres últimos nos llevan a la bioelectrografía puesta al servicio del desarrollo de consciencia.

Vivimos un tiempo apasionante de la humanidad. En todas las culturas del planeta surge un nuevo conocimiento que está cambiando radicalmente el concepto que el ser humano tiene de sí mismo. Este conocimiento nos desvela una dimensión inexplorada del hombre: la energética, mucho más importante que la física porque la energía conforma la materia.

El saber de todas las civilizaciones antiguas apuntó siempre a esta dimensión energética, pero con la aparición de la ciencia cartesiana, esta sabiduría fue barrida, porque no tenía cabida en los esquemas racionales. Sin embargo, lo que es permanece. Siempre hubo quien recogiera el testigo y mantuviera la llama viva.

En las últimas décadas el resurgir de la sabiduría antigua por un lado, y el desarrollo tecnológico por otro, han permitido comenzar a registrar fenómenos, como los campos bioeléctricos humanos, que por la sutileza de sus manifestaciones hasta ahora eran inalcanzables.

Los aparatos comienzan a medir el cuerpo energético del hombre, confirmando su existencia y dando la razón a conocimientos que desde la antigüedad nos hablaban de él. La teoría hindú de los chakras, la medicina tradicional china, las enseñanzas de Cuarto Camino, la homeopatía, la terapia floral, y un largo etcétera, empiezan a recibir confirmación científica.

Parte del nuevo paradigma de este milenio viene de la mano del avance tecnológico. Pero el cambio de vida que es consecuencia del asombroso desarrollo tecnológico, será pequeño comparado con el que surja del nuevo conocimiento que el hombre va a tener de sí mismo. El paso que nos espera será del tamaño del que dio el hombre de las cavernas para convertirse en el actual. Solo que esta vez el proceso será mucho más rápido.

Al adentrarse en las páginas de este libro, comprobará que esto es algo que ya está sucediendo.

1 Breve historia.

1.1 Antecedentes históricos.

La primera referencia al cuerpo energético data del año 5000 antes de Cristo en un escrito del chino Huang Ti Ching.

El Bhagavad Gita, el Mahabarata y otras grandes obras hindúes, expresan que el hombre posee un cuerpo etérico o bioplasmático. Los Vedas contienen muchas referencias a él, y los chakras son por primera vez descritos en los Yoga Sutras.

En médico egipcio Imhotep, también hace referencia a este cuerpo de energía.

En la religión judaica (Gen. 9:4.) afirma: "Sólo dejaréis de comer la carne con su alma, es decir, con su sangre." Por tanto, existe un alma, cuyo vehículo es la sangre. El Nuevo testamento habla del alma como algo que sobrevive a la muerte.

Los sabios griegos consideraban al alma como una armonía íntimamente conectada con la teoría de los cuatro elementos.

En todas las culturas de la antigüedad, de una forma u otra, se expresa la existencia de un alma invisible e inmortal que abandona el cuerpo cuando éste muere.

Videntes de todas las épocas han afirmado ver una zona luminosa alrededor del cuerpo humano. El halo dorado alrededor de la cabeza en las imágenes de Buda, Cristo o los santos, o imágenes como la de la Virgen de Guadalupe, muestran que este conocimiento ha estado en todos los tiempos y en todos los continentes del planeta. Pero ante la inmaterialidad del fenómeno, su interpretación había quedado siempre dentro del campo de lo sobrenatural.

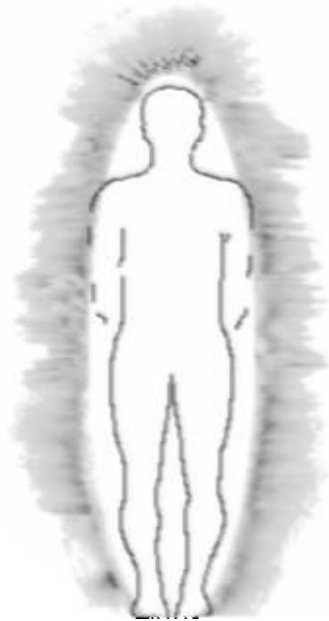


Figura 1: Imágenes de la Virgen de Guadalupe y de un campo bioeléctrico obtenido por ordenador.

A estas dos imágenes las separan 500 años y un océano. Una es sobrenatural, la otra tecnológica pero existe algo en común.

1.2 Grandes científicos tras la pista.

En el Organon, el Dr. Samuel Hahnemann, creador de la homeopatía, habla de una poderosa energía vital, que anima la existencia de los seres vivos.

En 1845 el barón Von Reichenbach, científico alemán, investigaba una emanación de los cuerpos

vivos a la que llama Od.

En 1880 el gran científico Norteamericano Nicola Tesla muestra que cuando el cuerpo es expuesto a un campo electromagnético, aparecen descargas eléctricas alrededor de él.

En 1911 el Dr. inglés Walter Kilner, miembro del Colegio Real de Físicos de Londres, demostró la existencia de un Campo Bioplasmático y escribió el libro "La atmósfera humana". Inventó una lente para ver el aura y diagnosticar con ella.

En 1939 el Dr. Inglés Edward Bach, famoso bacteriólogo, y creador la terapia floral afirmó que el hombre tiene un alma que es su ser real, y que toda enfermedad es consecuencia de una desarmonía entre el alma y la personalidad.

La doctora Valerie V. Hunt, neurofisióloga y psicóloga, utilizando la tecnología desarrollada en Estados Unidos para el programa espacial de la NASA, ha verificado científicamente que en el cuerpo físico existe una radiación electromagnética continua que procede de nuestros átomos y permite un intercambio de energía entre los individuos y su entorno.

El profesor Vladimir Voleikov, actual vicerrector de la Facultad de Biología de la Universidad de Moscú y científico estrictamente empírico, expresa el nuevo concepto de la biología basado en que la vida no puede ser explicada únicamente a través de las leyes de la física y de la química, sino que es solo entendible a través de la teoría de un campo biológico específico que establece su existencia.

En la actualidad, a partir del desarrollo del nuevo modelo vibratorio del universo, científicos de todo el mundo buscan en el alma la causa de muchas de las manifestaciones del ser humano, entre ellas la enfermedad. Pero, ¿cómo estudiar desde el punto de vista del método científico algo tan intangible como el alma?

La vida camina siempre muy por delante de la ciencia. Los conocimientos más valiosos y enriquecedores que hemos recibido, siempre han sido al margen de la ciencia mecanicista y de laboratorio. Si en este libro nos expresamos en términos de aproximación a la ciencia oficial, es por respeto a los científicos que están investigando el efecto Kirlian según el método científico, y a aquellos que necesitan de la aprobación científica para poder admitir la veracidad de un conocimiento.

1.3 Comienzos de la Bioelectrografía.

A finales del siglo XIX el investigador bieloruso Jakov Nardkevitch descubrió la luminiscencia de las manos humanas dentro del campo de un generador de alto voltaje, y aprendió a fijar dicha luminiscencia en una placa fotográfica. Pero después de su muerte, y debido a la aparición de la revolución bolchevique, sus trabajos fueron olvidados, hasta que el método fue redescubierto por los esposos Kirlian.

En 1939 Semion Davidovitch Kirlian descubre que un campo eléctrico de alto voltaje hace visible el aura humana. A partir de entonces él y su esposa comienzan una amplia investigación. Quizás lo que más mueve a la pareja a investigar el fenómeno es la observación de que el halo luminoso de la mano de Semion es irregular, frente al de su esposa que es más uniforme. Lo atribuyen al delicado estado de salud de él, y el excelente de ella. Durante décadas los esposos Kirlian siguen investigando y obtienen más de 30 patentes por su invento. En 1974 Semion recibe el título honorífico de investigador emérito de la URSS.

Sus descubrimientos no son conocidos en Occidente por motivos políticos hasta treinta años después por medio de la publicación de un libro en 1970 llamado "Descubrimientos en Física detrás del Telón de Acero". A partir de entonces comienzan en Occidente cientos de investigaciones acerca del efecto Kirlian.

2 La bioelectrografía en la actualidad.

Según la definición de la enciclopedia Encarta, la bioingeniería, es la aplicación de principios de ingeniería y de procedimientos de diseño para resolver problemas médicos. Dentro de sus especialidades se incluyen la biomecánica, la ingeniería bioquímica y la bioelectricidad.

La bioelectricidad estudia la actividad bioeléctrica, base fundamental del sistema nervioso y de la mayoría de los procesos vitales. El ingeniero bioeléctrico investiga estos procesos y utiliza las señales bioeléctricas para fines diagnósticos. La bioelectrografía aparece como una rama de la bioelectricidad que se ocupa de representar gráficamente los campos y señales bioeléctricos. Entre ellos están aquellos de los que vamos a tratar: las imágenes Kirlian.

En los países del antiguo bloque comunista la parapsicología tuvo rango de ciencia y fue investigada durante décadas en las universidades estatales. En la actualidad esta ciencia se ha desmembrado y sus conocimientos han retornado a las ciencias originales como la física, la biología o la psicología. En lugar del término parapsicología, se utiliza "fronteras de la ciencia", es decir, investigaciones científicas que bordean el límite de lo aceptado por la ciencia convencional y se acercan a las nuevas fronteras establecidas por la física cuántica y la psicología transpersonal.

La ciencia moderna define el campo bioeléctrico como un conjunto de campos que interactúan y están vinculados con la vida y actividad del hombre, y sus relaciones con otras personas y el mundo circundante. Esta definición está basada en los siguientes fenómenos conocidos por la física: campos electromagnéticos, calorífico y de torsión; emisión fotónica ultradelgada, y capa de gases superficial.

Existen aparatos que pueden registrar determinados niveles del aura como son las cámaras de infrarrojos, equipos de ultrasonido, de tomografía axial, de resonancia magnética, y electroencefalógrafos. Pero los equipos que más fielmente registran el campo bioeléctrico o aura son las cámaras Kirlian.

2.1 El efecto Kirlian.

El "Efecto Kirlian" está definido científicamente como la observación visual, o por medio de aparatos, de la descarga de gas (halo luminoso) que surge cerca de la superficie del objeto estudiado al colocarlo en un campo eléctrico de alta tensión.

¿Porqué es necesario introducir el objeto estudiado en un campo eléctrico? Como el campo bioeléctrico o aura, emite en unas frecuencias invisibles al ojo humano, no puede ser observado ni registrado por aparatos sensibles a la luz. Sin embargo, al someter el campo a una determinada corriente eléctrica, éste emite luz, volviéndose por tanto visible.

El efecto Kirlian es también conocido en el mundo científico como el "efecto corona" (más en América) por la forma de corona que emite el aura de los dedos, y como "visualización de descarga de gas", porque la capa de aire que se encuentra entorno al dedo se ioniza con la descarga eléctrica, permitiendo la visualización del campo bioeléctrico.

2.2 Patrones Kirlian actuales.

En 1987 se fundó la Unión de Bioelectrografía Médica y Aplicada. Un grupo de investigadores reunidos para perseguir los siguientes objetivos:

- Establecer el estatus científico de la bioelectrografía.

- Reunir a quienes investigan en ella para intercambiar experiencias.
- Establecer estrictos protocolos científicos de investigación.

El problema de la investigación científica del aura ha sido hasta ahora que el método científico exige que sus experimentos sean reproducibles con los mismos resultados en cualquier laboratorio del mundo. Esto requiere que las condiciones de los ensayos permanezcan estables para que los resultados no varíen.

Existen actualmente dos modelos principales en cuanto a procedimiento y diagnóstico del efecto Kirlian que gozan del favor de la comunidad científica que se ocupa de estos temas:

2.2.1 Patrón Milhomens.

Newton Milhomens es un profesor de física brasileño que desde los años 70 investiga el efecto Kirlian. Comenzó realizando interesantes investigaciones fotografiando los halos de parejas de personas que se amaban o se odiaban, y observó que en los halos de sus campos bioeléctricos se manifestaba la misma atracción o repulsión que existía en sus personas. Concluyó que existe un tipo de inteligencia selectiva en lo que él consideraba un simple campo electromagnético. A partir de entonces tomó la investigación en serio y fijó unos parámetros tales como las características de la corriente eléctrica, el tiempo de exposición y la marca de la película. Bautizó este patrón como "estándar Newton Milhomens", y comenzó a investigar primero con psicólogos y luego con médicos, utilizando las imágenes Kirlian como método de diagnóstico con interesantes resultados.

2.2.2 Patrón Korotkov.

Kostantin Korotkov es catedrático del Instituto Estatal de Física y Mecanismos de Precisión dependiente de la Universidad de San Petersburgo (Rusia).

En 1996 Korotkov realizó una aportación genial a la ciencia: Inventó lo que en términos informáticos se llama un periférico, es decir un dispositivo que se conecta a un ordenador para ejercer una función determinada, como por ejemplo imprimir o escanear. Pero esta vez no fue una impresora lo inventado, sino una cámara Kirlian digital, que enviaba al ordenador una fotografía de un campo de energía para ser reproducida y procesada.

2.3 La cámara GDV.

La cámara GDV: Video Cámara Digital de Efecto Kirlian, Gas Discharge Visualization, (sus siglas en inglés), es un pequeño laboratorio diseñado para el estudio de fenómenos energéticos.

Es el primero de una nueva generación de aparatos que estudian el efecto Kirlian empleando los últimos logros de la tecnología. Su sistema de fibra óptica, microchips, y telematrices, unidos a la potencia de procesamiento de imágenes de los ordenadores de última generación, permiten observar en tiempo real en el monitor del ordenador los cambios en el aura humana.

La moderna tecnología de imagen y las posibilidades informáticas han permitido transformar el juguete que era la cámara Kirlian en un instrumento científico-práctico. Este equipo permite por primera vez estudiar el aura humana con el rigor científico de reproductibilidad de los resultados de las experimentaciones.

Su aplicación más obvia es el área de la medicina, tanto clásica como alternativa, pero como iremos desarrollando a lo largo del libro, esta sólo es una parte.



Figura 2: El prof. Korotkov



Figura 3: La cámara GDV.

2.3.1 El instrumento y sus programas.

La cámara GDV es un instrumento portátil y su manejo es muy sencillo. En la parte superior izquierda se encuentra la lente de la cámara, con un pequeño hueco donde se sitúa el dedo de la persona a medir. El brazo de la persona se envuelve en una manga de fieltro negro para que la luz ambiental no interfiera en la medición.

La única función de la cámara es enviar la imagen Kirlian al ordenador. Toda la complejidad está en el software, lo que permite ir actualizando constantemente el equipo sin necesidad de cambiar el modelo de cámara.

Los programas que acompañan al aparato están en continuo desarrollo, lo que permite realizar nuevos descubrimientos en imágenes tan cargadas de información como lo son las Kirlian.

Existe un primer programa que se ocupa de recibir la señal de la cámara y grabar las imágenes en el disco duro del ordenador. Una vez grabadas son procesadas y coloreadas artificialmente para distinguir los detalles con mayor claridad con un segundo programa. El programa divide las imágenes en sectores que corresponden a los distintos órganos del cuerpo. Un tercer programa reconstruye el aura humana a partir de la información contenida en los diez dedos, y un cuarto crea diagramas con el nivel de energía de los principales órganos y sistemas del cuerpo.

Los programas que en la actualidad se encuentran en desarrollo ofrecerán un diagnóstico automatizado.

2.3.2 Los Beogramas.

Beograma es el nombre científico que el equipo de investigadores que trabaja con estos equipos decidió darle a la imagen Kirlian de un dedo de un ser humano. Sus tres primeras letras provienen de las siglas en inglés: **B**iológica **E**misión and **O**ptical radiation. (Emisión biológica y radiación óptica).

Un beograma es la imagen del campo de energía de un dedo, pero también de un campo de información para quien sepa interpretarlo.

En un beograma existen datos de gran interés acerca de la persona que lo emitió:

- Si dirigimos nuestra atención al tamaño del anillo alrededor del dedo, obtendremos información acerca del nivel de energía de la persona.
- Si nos fijamos en la continuidad del anillo, su regularidad, conoceremos acerca del equilibrio de la persona.
- Las explosiones y los huecos aparecen relacionados con áreas de su cuerpo en las que existe exceso o deficiencia de energía.
- La forma picuda, redondeada o cuadrada de las irregularidades contiene información acerca de la actitud psicológica frente a la vida.
- El que el anillo esté compacto o atomizado en muchos pequeños trozos expresa en los mismos términos la personalidad del individuo.

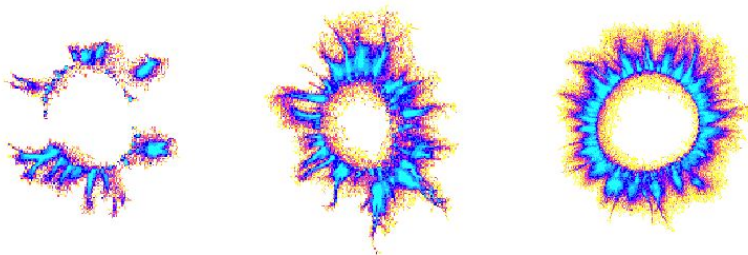


Figura 4: Beogramas correspondientes a tres estados diferentes de energía.

Para realizar un estudio completo de una persona es necesario tomar los beogramas de los diez dedos de las manos.

El profesor Korotkov, basándose en la medicina tradicional china, en la acupuntura Su-Jok y en investigaciones propias, ha creado un mapa completo de la energía del ser humano, tomando como referencia los dedos de las manos. Ha dividido cada dedo en diferentes sectores, relacionando cada sector con un órgano o parte del organismo.

De esta manera, con la información contenida en los diez dedos puede realizarse un diagnóstico holístico [general], del estado energético de una persona. La técnica permite realizar un diagnóstico global de una persona en un tiempo breve, a un costo asequible, y de forma sencilla. Se está comenzando a aplicar en clínicas de Rusia, Georgia y Estados Unidos y en consultorios médicos de distintos países.

2.3.3 Imágenes y datos del campo bioeléctrico.

El sistema ofrece tres tipos de imágenes:

- Beogramas de los diez dedos. (Figura 5)
- Imágenes del aura de la persona construidas informáticamente a través de la información de los dedos.
- Diagrama de los niveles de energía de órganos y sistemas de los lados izquierdo y derecho del cuerpo. (Figura 7)

Todas ellas son útiles y ofrecen información que se complementa como veremos al estudiar los métodos de diagnóstico.

Los programas calculan múltiples datos referentes a los beogramas, (Figura 6) como pueden ser su intensidad, superficie, fractalidad, espectro lumínico etc. Estos datos son muy útiles cuando se está realizando investigación científica.

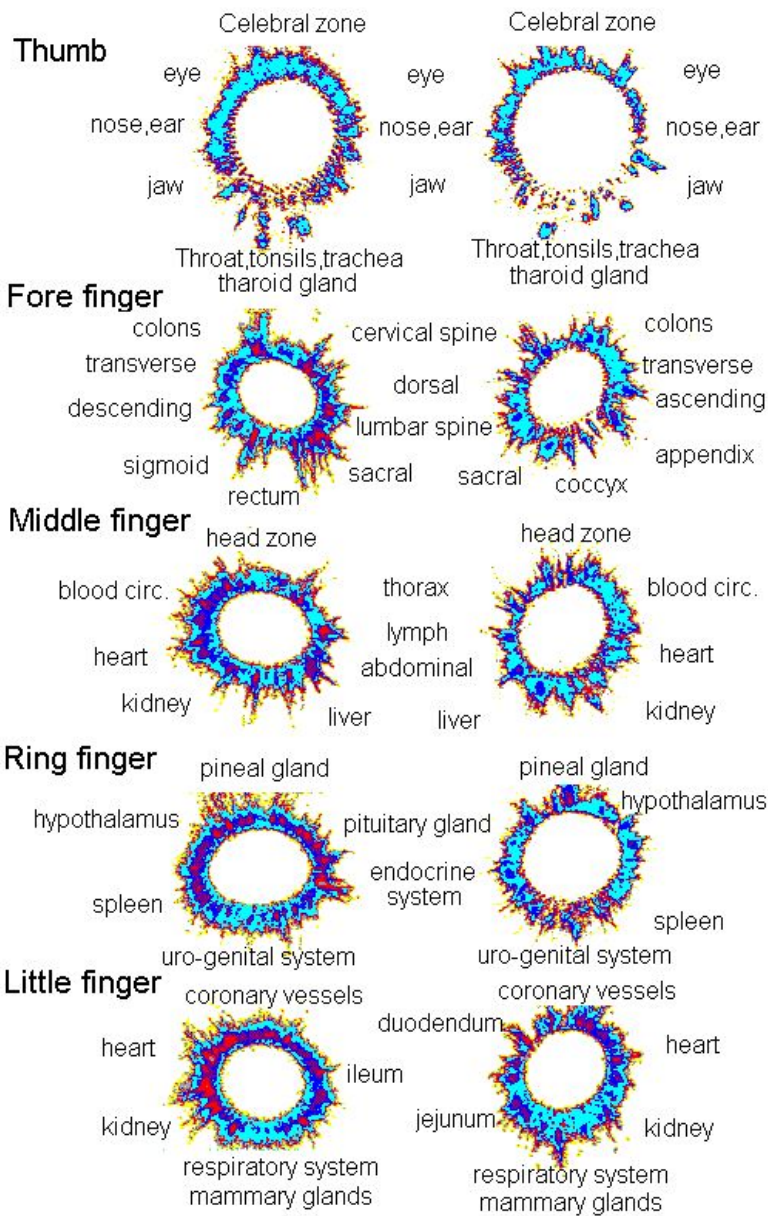


Figura 5: Beogramas de los diez dedos y sus sectores.

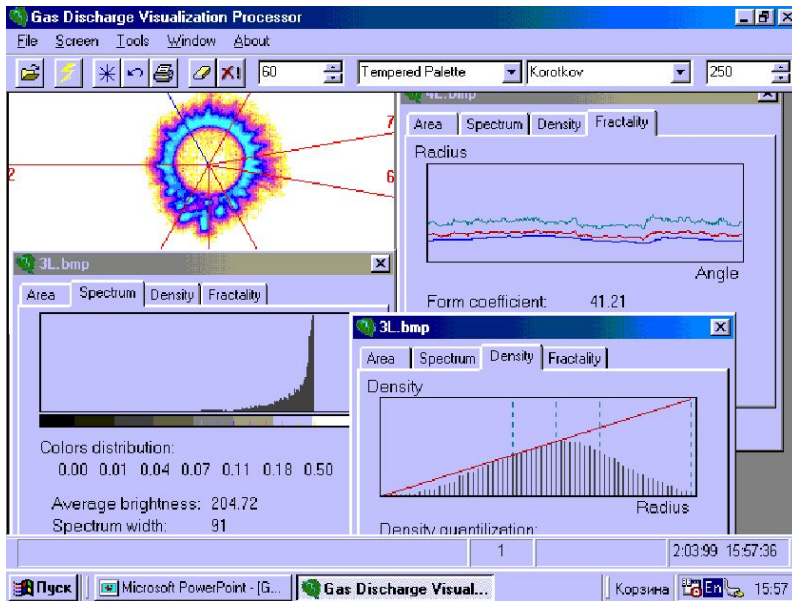


Figura 6: Cálculo automático de datos.

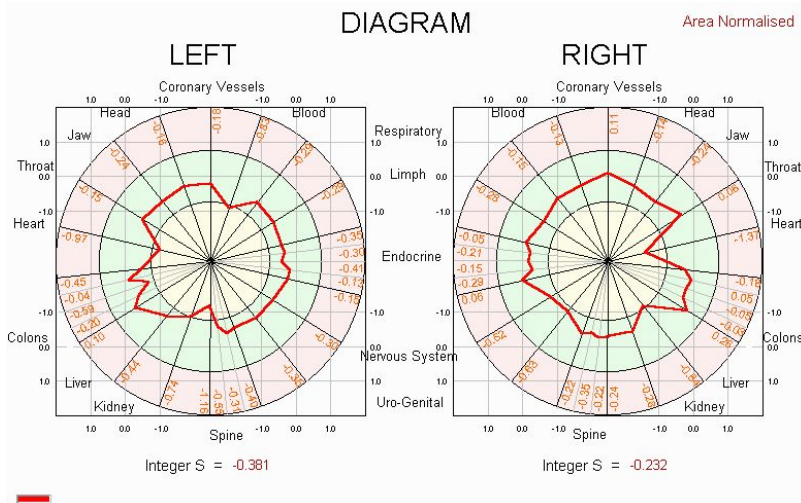


Figura 7: Diagrama de órganos y sistemas.

2.3.4 Aplicaciones.

Millones de personas en todo el mundo actúan conscientemente en el nivel energético, aunque éste no sea accesible a los sentidos. Todos aquellos que incorporan a las prácticas de su vida disciplinas tales como la meditación, el yoga, la acupuntura, el tai-chi, el chi-kun, la bioenergética, la homeopatía y otras, trabajan en su campo bioeléctrico. La dificultad hasta ahora es que el resultado de estas actividades no era registrable y cuantificable. Para el practicante no importa, porque son actividades que por el hecho de realizarlas ya adquieren su sentido. Pero desde el punto de vista del *corpus* de la ciencia existía una verdadera dificultad en averiguar que estaba sucediendo realmente con dichas actividades.

Una de las posibilidades más interesantes de las cámaras Kirlian digitales es que ayudará a poner orden en el caótico mundo de las disciplinas relacionadas con las energías. Los cambios en el ser humano resultantes de actividades tan sutiles como la meditación o el tai-chi, comienzan a medirse.

Desde hace tiempo se conoce que determinados campos telúricos favorecen o perjudican la energía

vital del ser humano, y también que los campos electromagnéticos generados por los aparatos electrónicos perturban el campo electromagnético del hombre. A partir de ahora podemos cuantificar esos efectos.

También abre un campo inmenso al estudio de las emociones: Las emociones no ocurren en abstracto. Son procesos neurofisiológicos que suceden en el cuerpo y alteran sustancialmente los flujos de energía en el organismo. Por medio de bioelectrografía podemos conocer qué efectos provoca cada emoción.

3 El alma humana.

Una buena definición del alma humana sería: aquella que creyendo conocerlo todo se desconoce a sí misma.

Como apuntaba en la introducción del libro, el enorme cambio que todos intuimos, viene del descubrimiento por el hombre de su propia alma y de las leyes que la rigen. El desarrollo tecnológico no será el protagonista, sino una herramienta para que esto suceda.

3.1 Los tres niveles del hombre.

Todo en el Cosmos se manifiesta de una forma trina. Existen siempre tres principios que dan origen a lo creado. La Trinidad divina, el Padre, el Hijo y el Espíritu Santo, o Brahma, Shiva y Vishnu para los hindúes, manifiesta los tres Principios constructores del Universo; el masculino, el femenino y el neutro.

Esta ley se manifiesta también en el ser humano, entendido como un todo formado por el espíritu, o principio positivo; el cuerpo, o principio negativo; y el alma o principio neutro que une los dos anteriores.

"Todo ser vivo tiene un **campo energético** [alma] porque la **Vida** [espíritu] necesita de una manifestación energética para expresarse. Ese campo energético es expresión de una conciencia, que crea una **forma** [cuerpo]". (Rojas, 1996)

Estos tres principios están vinculados en la ciencia física por la famosa ecuación de Einstein: Energía es igual a masa por velocidad de la luz al cuadrado.

La luz representa al espíritu, la energía al alma, y la masa al cuerpo.

La fórmula nos muestra que los tres componentes de la ecuación son manifestaciones de una misma cosa.

Podemos ver al ser humano como cuerpo, como alma o como espíritu. Esto depende de en qué aspecto del ser ponemos nuestra atención.

Si dirigimos nuestra atención sólo al cuerpo, tenemos una visión material y mecanicista del ser humano; si la orientamos al alma, nuestra percepción es psicoemocional y energética; y si la situamos en el espíritu, tendremos una percepción espiritual del ser, pero para lograrlo habremos de sintonizar con esa frecuencia.

Las tres percepciones son válidas y útiles en función del contexto en el que trabajemos, pero el proceso de integración del ser lleva a entender que el espíritu es causante de lo que sucede en el alma y esta a su vez de lo que sucede en el cuerpo.

3.1.1 Nivel físico: El cuerpo

- El cuerpo es la forma. Está sometido a un desarrollo unidireccional en el tiempo y el espacio.
- Es el vehículo para que el espíritu se manifieste y experimente en el nivel material.
- Se encuentra bajo la ley de la causalidad.
- Está conformado por el campo de conciencia o electromagnético.
- Es estudiado por la medicina biológica y la alopática.

El cuerpo es un vehículo para que el alma pueda experimentar en un mundo material. No tiene mayor significado que el de un automóvil para su conductor. Sin embargo, en el mundo de realidad virtual en que vivimos, le damos una importancia casi absoluta, lo que acarrea conflictos y sufrimiento.

Los seres humanos tendemos a identificarnos con nuestros cuerpos, pero en realidad éstos no son más que una proyección de nuestras almas.

El cuerpo es una densificación de nuestro campo electromagnético que a su vez es condensación de la luz del espíritu.

3.1.2 Nivel energético: El alma.

- El alma es el campo de conciencia. Es el puente entre el espíritu y el cuerpo.
- El campo de conciencia es el registro de las experiencias del espíritu.
- Puede desplazarse a través del espacio y el tiempo, dando origen en los sueños a los viajes astrales, y a las premoniciones.
- Corresponde al aura o cuerpo energético.
- En la dimensión donde se expresa, los hechos son sincrónicos: paralelos y simultáneos.
- Su estudio está a cargo de la psicología, la psiquiatría, la astrología y las medicinas bioenergéticas.

La bioelectrografía mide algunos de los niveles más densos del alma, por eso nos ayuda a entender qué es el alma.

En el nivel físico el alma es un complejo campo electromagnético como veremos en el apartado dedicado a la ciencia.

En el nivel psicológico este campo es el soporte para la consciencia, definida por la psicología transpersonal como la experiencia del darse cuenta.

En el nivel espiritual es el registro de todas las experiencias del espíritu individual de cada ser a lo largo de su devenir por el Universo. En ella están grabadas todas las acciones y la explicación de por qué el ser actúa de la manera en que lo hace (su karma).

Los grandes iniciados en la medicina han buscado en el alma o campo electromagnético el camino hacia la salud. Hahnemann la llama la fuerza vital, y en el capítulo 10 del Organon afirma que el organismo material, sin la fuerza vital, no es capaz ni de sensación ni de funcionamiento ni de propia preservación.

La causa de los problemas del ser humano no está en su cuerpo, sino en su alma. El campo electromagnético humano está dañado por multitud de factores, unos internos como las emociones y pensamientos negativos, y otros externos, como las contaminaciones de todo tipo, y los condicionamientos sociales.

La búsqueda del hombre es conectar con su alma y reconstruirla. Cuando logra hacerlo, expresa directamente las cualidades de su espíritu.

3.1.3 Nivel Lumínico: El espíritu.

- El Espíritu es la Vida; la chispa divina que da vida a cada ser humano.
- Está situado en el centro de todo tiempo y espacio; es omnipresente.
- Todo está continuamente presente para él.
- Lo estudian las religiones, las escuelas iniciáticas, y la psicología transpersonal.

La luz alcanza al hombre a través del alma, que comunica al cuerpo con el espíritu.

Por tanto el alma es un transformador que recibe la luz y la decodifica para que el hombre la exprese a través de su cuerpo en el mundo material. Este es la parte del ser encargada de materializar las realidades cósmicas.

La búsqueda del hombre es manifestar las virtudes de su espíritu. Cuando el hombre se convierte en su alma, va directamente al espíritu.

La virtud es manifestación de Vida-Luz; proviene del plano espiritual, y desarrollarla en la conciencia es trabajar en el alma. El resultado es un ser feliz y fiel a sí mismo, porque realiza con exactitud su misión; aquello para lo que fue creado.

Como expresa Ken Wilber en *Un modelo evolutivo de la conciencia*, "La moderna psicología evolutiva se ha dedicado a la investigación de los diversos niveles, etapas y estratos de la condición humana. [...] Tenemos derecho a preguntar cuál es el estadio supremo al cual se puede aspirar. [...] Los místicos y sabios más grandes del mundo, representan algunas de las etapas realmente supremas de la evolución humana". (Wilber, 1982)

Si tomamos como referencia los grandes hombres, modelos de la humanidad como Jesús, Buda, Sócrates, Gandhi, etc., encontramos que todos ellos se caracterizan por haber desarrollado intensamente sus virtudes y su capacidad de servicio.

Estos seres, cultivando las virtudes, han afinado sus almas hasta convertirlas en instrumentos que traducen la luz cósmica en vida humana, alcanzando el estado de Gracia, Iluminación o *Buddheidad*, al entrar en contacto con su espíritu.

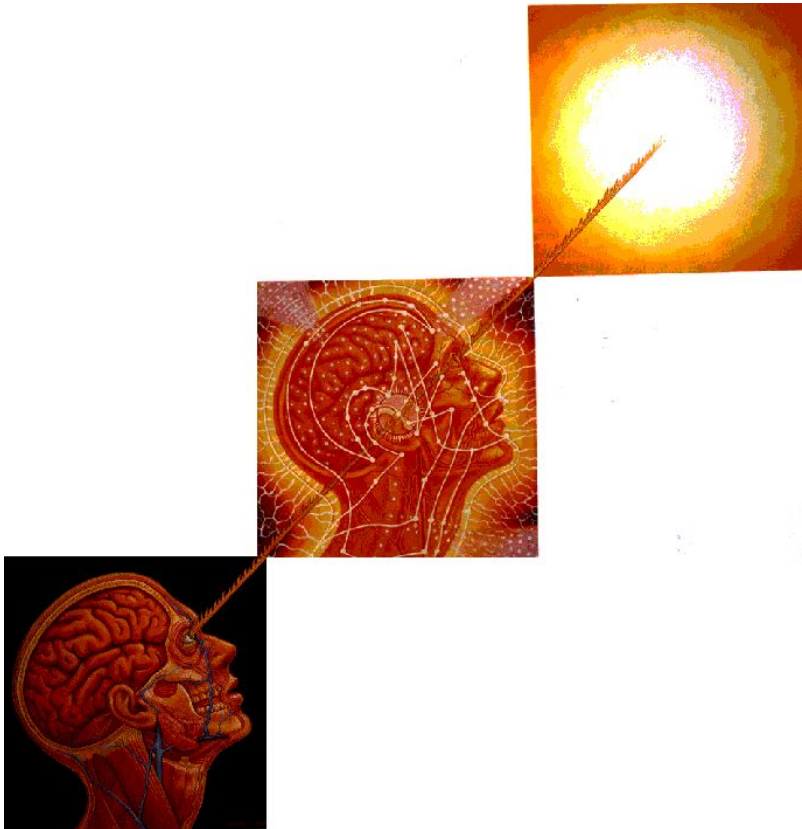


Figura 8: Cuerpo, alma y espíritu.

3.1 *La consciencia y su relación con la bioelectrografía.*

La consciencia se relaciona con la escala de valores de una persona, a través de la cual toma decisiones. Consideremos pues, la consciencia como esa sutil herramienta del espíritu que nos posibilita conocer el mundo material y aprender en él. Siendo la consciencia un elemento tan importante para el desarrollo evolutivo humano, sería deseable desarrollar instrumentos capaces de registrar sus cambios, para obtener datos objetivos sobre la misma.

3.1.1 **Qué es la consciencia.**

La consciencia es una función de la conciencia: es la experiencia del darse cuenta de los pensamientos, sentimientos y actos. El estudio de la consciencia es el estudio de los fenómenos de percatación.

Cuanta mayor consciencia ponemos en realizar un acto, mayor es el nivel de percatación de ese acto, más nos damos cuenta de lo que hacemos.

Las funciones de la consciencia no deben confundirse con los procesos intelectuales.

Personas que causan graves perjuicios a la humanidad suelen ser aquellas con un alto nivel intelectual y un bajo nivel de consciencia, pues en estos casos la ética personal es prácticamente inexistente.

Según la visión de la psicología transpersonal, la causa de los problemas de nuestro planeta es el bajísimo nivel de consciencia de sus habitantes.

El campo de consciencia puede definirse como el registro de todos nuestros pensamientos,

sentimientos y actos.

Para que un programa informático exista, se necesita un disco en el cual existen partículas magnéticas que orientadas en determinadas direcciones, contienen la información del programa.

Estableciendo una comparación informática, consideremos que los pensamientos sentimientos y actos son los programas del ordenador; el campo bioeléctrico corresponde a la memoria del ordenador; y el cuerpo físico se asemeja al soporte material, el hardware.

Por tanto, definamos al alma, o campo de conciencia como la totalidad de las memorias de las experiencias de un ser. Dichas informaciones están asentadas en un campo de conciencia; un campo bioeléctrico, que comienza a ser medido por aparatos electrónicos.

3.1.2 Materia y energía.

La teoría eléctrica de la materia, del físico francés Le Bond, afirma que la materia es una cantidad enorme de energía concentrada en un reducidísimo espacio. Consideremos pues, a la materia como energía condensada, del mismo modo que podemos expresar que el agua de un lago es un estado denso de ese mismo agua en una nube.

La física avanza en dirección a la idea de que sólo hay una sustancia prima, que concentrándose de varios modos da origen a todos los elementos y cuerpos.

Consideremos que la materia es sustancia prima atrapada y la energía es sustancia prima libre, como expresa esta alegoría:

"Una nube viajaba por el cielo. Conocía los valles, las montañas, y los mares desde todos los ángulos que el cielo la ofrecía. Danzaba al ritmo de los vientos, viendo la tierra desde lo alto; contemplaba atardeceres y amaneceres desde perspectivas privilegiadas y únicas, y sentía toda la libertad que su forma ligera le permitía. Un día se junta con otras muchas y se oscurece. Lluve, la nube se condensa y va a parar a un lago, donde se vuelve estática y densa. Pierde su individualidad pues se funde con otras nubes condensadas en el lago. Ya solo puede tener conciencia del agua del lago, y de los árboles que lo rodean y se reflejan en ella. En ocasiones recibe la imagen de las nubes que pasan por el cielo y la recuerdan que antes fue ella misma y podía ver con perspectiva. Pero le queda la esperanza de que un día no lejano, el fuego arrebatador del sol la elevará otra vez al cielo, donde volverá a ser libre, a dialogar con los mares, las montañas y los valles."

Así sucede con la consciencia: cuando está comprimida se materializa. El individuo solo tiene percepción de su forma material y de que pertenece a una sociedad.

Cuando la consciencia se expande, la materia se transmuta en energía, y ésta abarca muchos más aspectos de la realidad. Es como el agua del lago cuando se evapora y vuelve a ser nube. Ascende al cielo y recupera su libertad. Así sucede con el alma después de la muerte, pero el reto es lograrlo en vida, alcanzando un estado de Gracia o Iluminación.

3.1.3 El campo bioeléctrico.

Definamos al campo bioeléctrico como un campo electromagnético y fotónico, que se encuentra dentro y alrededor del cuerpo humano. El campo bioeléctrico nutre de vida el cuerpo físico, de esa Vida que se escapa a las leyes de la física y química clásicas, y que místicos y sabios de todos los tiempos han nombrado.

Para que cada célula exista, el campo bioeléctrico ha de estar en equilibrio. Para que la sangre circule y se reparta por todo el cuerpo hace falta algo más que un sistema circulatorio: una compleja interacción de campos electromagnéticos que la dirigen. Investigaciones del biólogo ruso Vladimir

Voleikov demuestran que la sangre emite luz. Quizás más adelante se descubra que la sangre absorbe la luz del alma y la transmite al cuerpo.

Existe una ley fundamental: Cuando el campo bioeléctrico se encuentra alterado, y su desequilibrio se prolonga a lo largo del tiempo, aparece la disfunción y luego la enfermedad en las zonas del cuerpo correspondientes a la alteración.

El campo bioeléctrico es el componente del alma más cercano a la materia. Se encuentra en constante movimiento e interacción con lo que le rodea. El psiquismo del individuo, esto es, sus pensamientos y emociones, lo transforma continuamente.

Por tanto, el campo bioeléctrico cambia con las emociones y con los pensamientos. Se nutre de emociones y pensamientos positivos y se daña con emociones y pensamientos negativos, sobre todo si estos son repetitivos.

Todas las acciones que realizamos a lo largo del día inciden en el campo bioeléctrico y a su vez son resultado de la energía que fluye en el mismo. Si supiéramos cómo cultivarlo y armonizarlo, nunca enfermaríamos.

4 El campo bioeléctrico y la salud.

4.1 Ideas del Dr. Bach.

El doctor Edward Bach fue un médico inglés de principios de siglo. Es conocido por haber desarrollado una serie de vacunas y sobre todo por el descubrimiento de sus Esencias Florales, técnica terapéutica que se difundió por el muchos países y es reconocida por la Organización Mundial de la Salud. Fue un hombre con dos facetas muy marcadas, la de ser un gran científico y a la vez poseer una elevada espiritualidad.

Sus ideas sobre la enfermedad y la salud, sentaron las bases para la medicina del nuevo milenio. Algunas de ellas se expresan a continuación:

La enfermedad es un conflicto entre el ser superior y la personalidad, y no se erradicará a no ser por un esfuerzo espiritual y mental.

Con esta frase, Bach nos aporta una clave que han desarrollado tradiciones de conocimiento de todas las épocas: El comportamiento humano manifiesta una dualidad. Por un lado existe una tendencia que le impulsa a elevarse a lo desconocido, y por otra la contraria, que le exige aferrarse a lo conocido. Expresado en términos de nuestros días, la oposición entre la información contenida en el campo bioeléctrico y la información genética.

Por un lado la información biológica heredada de nuestros antepasados con todas sus deficiencias genéticas, expresada en una personalidad en la que predomina la lucha por la supervivencia, el miedo a la muerte y el sentimiento de estar separados, de angustioso abandono y soledad. Por otro, nuestra esencia inmortal, con la enseñanza de que todos somos Uno y no hay posible separación.

El conflicto de la información de la personalidad con la del ser superior genera un desgaste energético que conduce a la enfermedad.

Otras afirmaciones del Dr. Bach son las siguientes:

- La principal razón del fracaso de la ciencia médica moderna es que trata los resultados, no las causas.
- La auténtica naturaleza de la enfermedad ha quedado enmascarada por el materialismo. Los actuales métodos materialistas no pueden erradicar la enfermedad porque ésta no es material en su origen.
- En muchos casos una mejoría aparente resulta perjudicial al ocultarle al paciente la auténtica causa de su molestia.
- Las primeras enfermedades reales del hombre son defectos como el orgullo, la crueldad, el odio, el egoísmo, la ignorancia, la inestabilidad, la codicia...
- Todo aquel que no se encuentra en un estado de completa paz, tiene algún grado de enfermedad. (Bach, Cúrese usted mismo.)

Edward Bach contradujo valientemente las creencias de la sociedad de su tiempo. Siendo un gran científico tuvo la inspiración de relacionar la salud con las cualidades del alma, y señalar el materialismo como impedimento para la curación.

4.2 Hacia una medicina de la salud.

Resumiendo a Bach, la salud se manifiesta cuando existe armonía del alma. Esta se logra con el desarrollo del equilibrio entre el ser superior y la personalidad, entre el espíritu y el ego.

Muchas de las causas de las enfermedades se encuentran en las predisposiciones genéticas. Existen predisposiciones dominantes como las que provocan el síndrome de Down, y otras que manifiestan únicamente tendencias. En biología se denominan genes activos y genes silenciosos. Los genes que provocan la mayoría de las enfermedades suelen ser silenciosos. Se activan frente determinadas reacciones internas favorecidas en ocasiones por el medio ambiente. Por tanto, una clave para no enfermar es mantener silenciosos los genes portadores de enfermedad.

Pongamos como ejemplo el de una persona en cuyos antecedentes familiares se encuentran casos de depresión. Dos importantes detonantes de los estados depresivos son el vacío existencial y los conflictos en las relaciones. Si la persona mantiene un equilibrio en su vida interior, no entrará en crisis permanente consigo ni con su entorno y los genes que expresan esa predisposición genética no se activarán. La armonía espiritual hace que los genes silenciosos que contienen informaciones de enfermedad no se activen, o si lo hacen sea en periodos breves y para procesos de transformación interior. De esta forma, llegará un día, como predijo Bach, en que no será necesario curar enfermedades, pues la medicina consistirá en evitar que se manifiesten.

La ciencia médica de este milenio será una medicina de la salud de cuerpo alma y espíritu como un todo, creando una metamedicina en la que habremos de conocer las leyes espirituales y las de los campos bioeléctricos.

La verdadera salud es desarrollo de consciencia. Conforme los seres humanos nos desarrollemos espiritualmente, la enfermedad desaparecerá de nuestras vidas.

4.3 Reconstrucción del campo bioeléctrico.

Aquello que reconstruye los desequilibrios del campo bioeléctrico nos aporta salud, y nos acerca a la virtud del espíritu o a la cualidad de equilibrio del Tao, expresado en términos orientales.

Los seres humanos somos educados para una profesión, pero no para la vida. Nos enseñan a ser eficientes en un área muy reducida de la existencia, e ignorantes en otras tan importantes como el conocimiento de nosotros mismos o la relación con los demás.

Los últimos capítulos del libro tratarán de los métodos para reconstruir nuestro campo bioeléctrico, avalados por los experimentos realizados por científicos de todo el mundo mediante bioelectrografía computerizada. Conforme estos experimentos se amplíen y sistematicen, aparecerá la ciencia del alma, que es la ciencia de la Vida con la que aprenderemos a ser nosotros mismos y a relacionarnos de una forma verdadera con todo lo que nos rodea.

5 El diagnóstico.

El diagnóstico por bioelectrografía computerizada es una técnica de diagnóstico no invasiva. Es indolora, rápida, económica y totalmente inofensiva y alcanzará un gran desarrollo a medida que se conozca. A continuación presentamos los diferentes tipos de diagnóstico desarrollados por bioelectrografía.

5.1 Diferentes tipos de beogramas.

El punto de partida para los diagnósticos es la información de los beogramas, o fotos Kirlian de los dedos. En los beogramas existe una representación holográfica del campo bioeléctrico de la persona. La información que contienen es muy reveladora y se está descifrando en la actualidad, pero la que ya existe es más que suficiente para que la interpretación de los beogramas adquiera un indudable interés como método de diagnóstico.

Existen distintos tipos de beogramas:

5.1.1 Beogramas clasificados por su forma.

En el libro del profesor Korotkov "Aura and Consciousness", los beogramas están clasificados por tipos según su forma. Realizamos una traducción simplificada de una sección de dicho libro. (Aquellos lectores que no tengan interés en los aspectos técnicos pueden continuar la lectura en el apartado 5.2.2.):

"Los beogramas revelan la distribución y el tipo de energía en un organismo. Como un tributo a Semion Kirlian y a su esposa Valentine, que contribuyeron enormemente al desarrollo de este método, designamos los diferentes tipos de imágenes de los dedos con las letras K, R, L, N, S, D, V - derivadas de KiRLiaN Semion Dovidovich y Valentine(Figura 9).

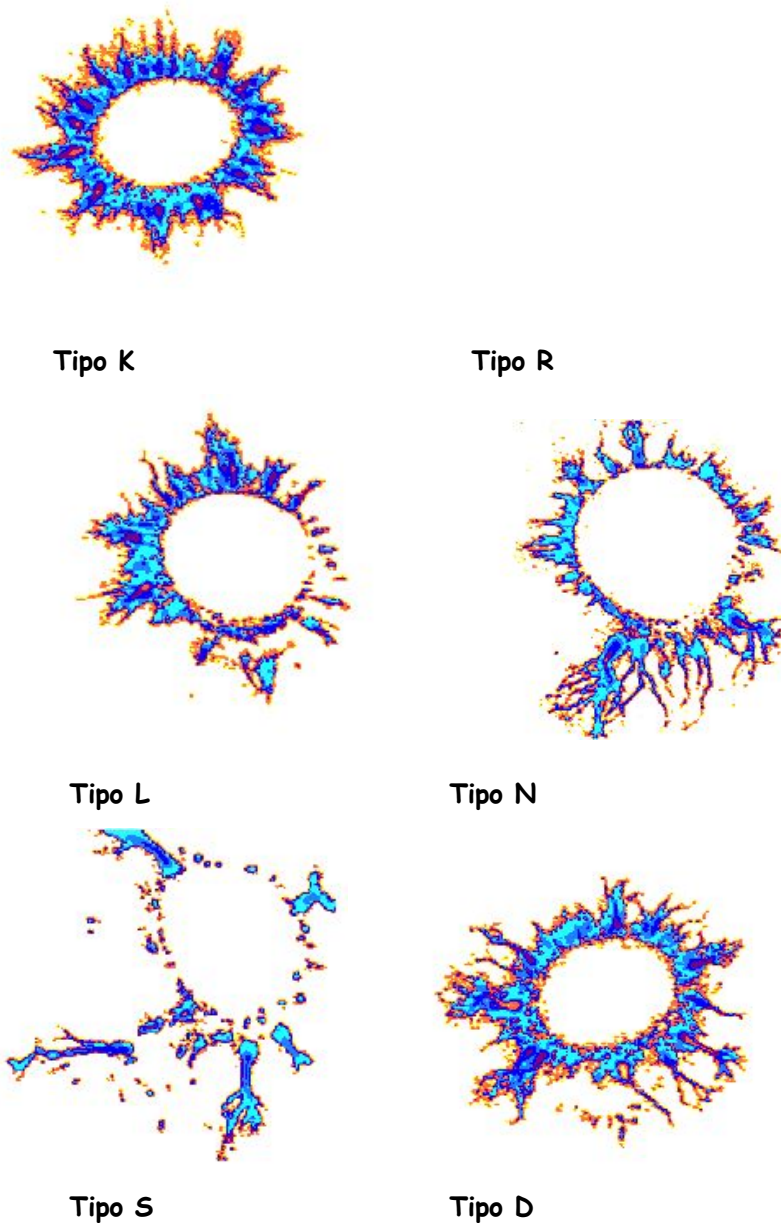


Figura 9: Tipos principales de Beogramas.

Estos tipos pueden dividirse en tres grupos principales (I, II y III) que describen las condiciones de energía particular. El Grupo I incluye los tipos K, R y L; El Grupo II incluye N y S; y el Grupo III incluye los tipos D y V.

Las imágenes en el Grupo I se ven en las personas que tienen una distribución de energía normal, un sistema nervioso regular, y quienes, de acuerdo con la medicina china, tienen una distribución uniforme de energía entre los meridianos. Cuando ocurren variaciones en los beogramas por los ciclos de distribución de la energía, los defectos en este grupo, se mantienen constantes en posición, aunque el grado de expresión puede mostrar alguna variación. Como regla, las enfermedades en el Grupo I están precisamente localizadas en un órgano o sistema, y el tratamiento exitoso con frecuencia se logra por medio de la medicina convencional o complementaria.

Para los pacientes de este grupo los diagnósticos de sector [un sector es una zona de un beograma

que muestra la energía de un órgano determinado], son válidos. De este modo, si el tratamiento ha sido correctamente recetado para el órgano o sistema apropiado los defectos, que representan el proceso patológico particular, desaparecerán completamente o se reducirán en su expresión.

Las imágenes en el Grupo II representan un bloqueo parcial o total de energía; por lo tanto, los diagnósticos de sector no siempre son aplicables. Las quejas de estos pacientes, resultantes de su estado de baja energía, pueden ser diversas, e incluir una falta de fuerza general, debilidad, cansancio, insomnio y dolores fantasmas en varios lugares. También puede existir una disfunción del órgano más débil, o disfunciones endocrinas o vasculares. En el tratamiento de estos pacientes es necesario, antes que nada, llevar a cabo una terapia general a fin de mejorar el nivel de energía para que, de ser posible, la imagen aparezca convertida en una del Grupo I. Esto, por si mismo, tendrá un efecto positivo en la salud del paciente. También permitirá realizar el diagnóstico de sectores a fin de localizar el proceso patológico y proceder a una nueva terapia.

Las imágenes del Grupo III representan una condición de energía especial. Como este tipo no es común, hasta ahora no hemos podido asociarlo con cualesquiera de los procesos patológicos bien definidos. Sin embargo, los tipos D y V se han observado en varios casos durante nuestro estudio de los beogramas después de la muerte, y el tipo V también se ha observado durante el empeoramiento de procesos patológicos severos.

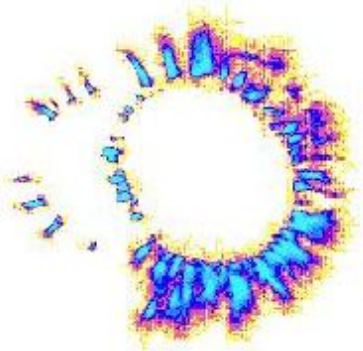
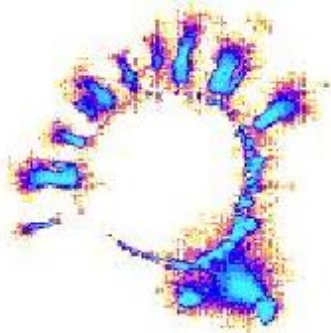
Enfatizamos que el paso primero y necesario del diagnóstico es clasificar la imagen, y asignarla a uno u otro grupo y tipo. Después de esto, puede hacerse un diagnóstico más detallado de acuerdo a los sectores, pero como ya se mencionó, principalmente en las imágenes del Grupo I.

Evaluación de sectores defectuosos:

Nombramos sectores defectuosos a aquellos con propiedades fuertemente distorsionadas comparadas con las áreas circundantes. Ejemplos de beogramas con defectos se proporcionan en la figura 10.

Distinguimos tres tipos principales de defectos:

- Agujeros, esto es, áreas dentro de la imagen principal, libre de elementos de imagen de un tamaño mayor a los 10 píxeles.
- Explosiones, que son fragmentos individuales de la imagen, conectados con ella y extendidos hacia fuera.
- Puntos separados, manchas, áreas de un tamaño mayor a los 10 píxeles separadas de la imagen principal.



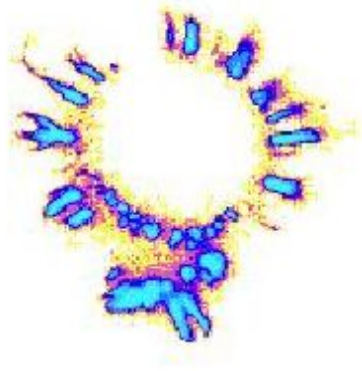


Figura 10: Ejemplos de imágenes GDV con defectos.

Muy frecuentemente vemos la combinación de los elementos separados con dos los primeros tipos de defectos: agujeros con puntos o extensiones que resultan en una serie de manchas. Algunas veces los puntos forman una línea o alguna figura.

Solamente podemos estimar los defectos en los sectores. Si tenemos algunas variaciones en toda la imagen, no tendrá sentido hablar de defectos, es otro tipo de biograma. Para distinguir estos casos son necesarios algunos pasos.

El primer paso es registrar los defectos. Estos pueden ser la consecuencia de dos tipos de procesos:

- Disfunción local, conectada con procesos psicológicos transitorios, o peculiaridades de ritmo circadiano.
- Procesos patológicos más establecidos en uno u otro órgano o sistema.

Las siguientes consideraciones ayudarán a determinar cual de estos dos tipos es el observado:

- La disfunción local normalmente es variable, y fuertemente dependiente de los parámetros experimentales. Así, la representación de defectos cambiará al cambiar el voltaje o frecuencia. Solamente se verán en uno o algunos dedos.
- Por otro lado, los defectos relacionados con una patología establecida son constantes y se pueden reproducir con precisión a diferentes horas del día y en diferentes días. Puesto que en este caso los procesos patológicos involucran a varios meridianos, los defectos aparecen en muchos o en todos los dedos.
- Puede haber variaciones tanto en la aparición de los defectos como en la claridad con que están expresados. En las etapas agudas, tempranas de una enfermedad la forma del defecto es particularmente variable, estabilizándose más tarde cuando la enfermedad se desarrolla a una forma más crónica.
- La aparición de los defectos simétricamente en ambas manos, la izquierda y la derecha, es muy probablemente patológica.

Al mismo tiempo debe recordarse que incluso los defectos inconstantes asociados con alguna disfunción local puede ser la primera señal de una enfermedad más seria, que aun no ha aparecido a nivel orgánico.

La ubicación del defecto, en términos de los meridianos de acupuntura, no siempre indica la ubicación de la enfermedad. Sin embargo, si es llevado a cabo un tratamiento preventivo en una etapa temprana, el defecto desaparecerá sin consecuencia alguna. Pero si no es tratado, puede conducir a un proceso patológico en el órgano más débil de la persona.

El procedimiento de diagnóstico está dictado por las características de la imagen. Debe procederse de lo general a lo particular, por lo tanto, el examen debe empezar por el dedo medio, porque en este dedo están representados los sistemas básicos. Así, si el proceso de enfermedad esta avanzado, se observará un defecto en el sector apropiado del dedo medio. Después de esto, los demás dedos deberán examinarse en busca de la presencia y ubicación de defectos - especialmente en busca de simetrías. En caso de duda, deberá repetirse la medición, ya sea más tarde en el mismo día, o mejor en una sucesión de varios días."

5.1.2 Clasificación por la edad de los individuos.

En el diagnóstico de beogramas siempre ha de tenerse en cuenta la edad de la persona, pues en las diferentes etapas de la vida existen tipos de beogramas muy distintos.

5.1.2.1 Niños y adolescentes:

Son beogramas muy flexibles y cambiantes. No existe relación directa entre el beograma y el estado de salud. Los beogramas irregulares solo tienen valor de pronóstico, no de diagnóstico, pues suelen existir numerosos huecos no relacionados con patologías. También es oportuno considerar que los beogramas de los niños están muy influidos por los de los padres. Si existen en éstos estrés, conflictos psicológicos o alteraciones del comportamiento, hay que tratar a los padres para que los beogramas de los hijos mejoren. Cuanto menores sean los niños, más importante es esta norma, especialmente si son menores de siete años.

5.1.2.2 Adultos:

Son los beogramas normales y en los que el diagnóstico es más efectivo. A efectos de diagnóstico no sirven beogramas de personas en estados alterados de conciencia, aunque sí para investigación. Tampoco son muy útiles aquellos de personas bajo fuerte medicación alopática, especialmente psicofármacos.

5.1.2.3 Ancianos:

Suelen ser beogramas muy estables porque la energía tiende a estancarse en esta etapa de la vida. Es una edad en que existe menor interrelación con el ambiente. Tienden a conservar su energía y su intercambio se va reduciendo. Todos los problemas están representados por signos muy pequeños. Muchos de ellos son antiguos, y el sistema energético se compensa y los equilibra. El diagnóstico debe hacerse basándose en los pequeños detalles. Los beogramas son sólidos y fuertes si no tienen enfermedades graves.

5.2 Técnicas de diagnóstico.

Debido a que los beogramas, o imágenes de los diez dedos son una representación holográfica

(global) del campo bioeléctrico, podemos estudiarlos desde diferentes ángulos para obtener información de distintos niveles del ser humano. Todas las técnicas actuales de diagnóstico están basadas directa o indirectamente en la información suministrada por los beogramas.

5.2.1 Diagnóstico directo de beogramas.

Continuamos con "Aura and Consciousness", página 74:

"La evaluación de los sectores, y su comparación con los órganos y sistemas del cuerpo está basada tanto en los meridianos (canales de energía) de la medicina tradicional china, como en el método de acupuntura Su-Jok desarrollado por el Profesor Coreano Park [1978]. El sistema de meridianos se emplea en conexión con la electroacupuntura. En este tipo de técnica el diagnóstico depende de la aplicación de una pequeña corriente eléctrica a un punto de acupuntura y de la medición de la resistencia eléctrica en dicho punto. Está bien establecido que esta resistencia depende del estado de salud de los órganos y sus meridianos correspondientes, según las leyes de la medicina tradicional china

En bioelectrografía computerizada realizamos prácticamente lo mismo: aplicamos el campo eléctrico al dedo y registramos la distribución espacial de la imagen (beograma), que depende del estado energético de los puntos de los dedos. Así, los beogramas de los diferentes dedos están conectados con las distintas regiones del cuerpo.

El profesor Park también utiliza los principios básicos de la acupuntura clásica. Pero además hace uso de la idea que los sistemas básicos del cuerpo están representados repetidamente en varios sitios externos, como en los oídos, el iris del ojo, las manos y las plantas de los pies. Cada una de estas zonas pueden verse como una persona completa. Por ejemplo, cuando se hace un mapa de las representaciones en el oído, aparece como si fuera un embrión humano (auriculoterapia). Para Park en la mano está representado todo el cuerpo; el dedo índice representa el brazo derecho, y el dedo meñique el izquierdo, los dedos corazón y anular las piernas y el dedo pulgar la cabeza. Otro modo para considerar la idea de Park es suponer al cuerpo como si estuviera organizado sobre principios fractales. El ha verificado la operación de este principio en un gran número de situaciones clínicas, y ha mostrado su utilidad práctica de un modo que ha atraído a miles de doctores de todo el mundo hacia su sistema.

Estas ideas sugieren que el sistema de energía del cuerpo despliega propiedades holográficas - como lo han sugerido otros además de Park. Se está reconociendo, que a determinado nivel profundo, no solamente el cuerpo, sino todo el universo tiene una estructura holográfica fundamental. Si esto es cierto, existen implicaciones muy prácticas con relación al diagnóstico por bioelectrografía, porque significa que las imágenes del dedo pueden ser una indicación suficiente de la condición de la energía de todo el cuerpo.

En nuestros sectores de los dedos ponemos el énfasis no tanto en los órganos individuales, sino más bien en los sistemas conectados entre sí, de acuerdo a los principios de la medicina China: P.e: hígado - vesícula biliar; riñón - vías urinarias; bazo - ovario, etc.

Enfatizamos nuevamente la necesidad de tomar en cuenta las correlaciones que se produzcan entre los distintos dedos. Al dibujar nuestras tablas, también tomamos en cuenta el sistema multinivel (o fractal) de similitud de Park.

Un principio en toda la medicina Oriental es que un órgano empieza a manifestarse cuando existe una inflamación. Solamente entonces puede hacerse un diagnóstico. Este es el principio más importante de la terapia Su-Jock de Park - encontrar el punto particular de desequilibrio y luego tratarlo.

Hemos resumido nuestro sistema de proyecciones de diagnóstico en una hoja de diagnóstico (fig. 11)."

	-5	-4	-3	-2	-1	0	1	2	3	4	5	Com
Columna Cervical												
Columna Torácica												
Columna Lumbar												
Sacro												
Coxis												
Zona Cerebral												
Ojos												
Oídos												
Nariz,												
Mandibulas												
Gargan. Traquea												
Circ. Sanguínea												
Coronarias												
Corazón												
linfa												
Zona Abdominal												
Duodeno												
Yeyuno												

Figura 11: Hoja de diagnóstico por sectores.

5.2.2 Diagnóstico a partir de imagen del aura.

A partir de los diez beogramas, los programas informáticos desarrollados por el equipo del profesor Korotkov reconstruyen el aura del paciente en tres posiciones: frontal, lateral izquierda y lateral derecha como aparecen en la figura 12 y en la sección de color.

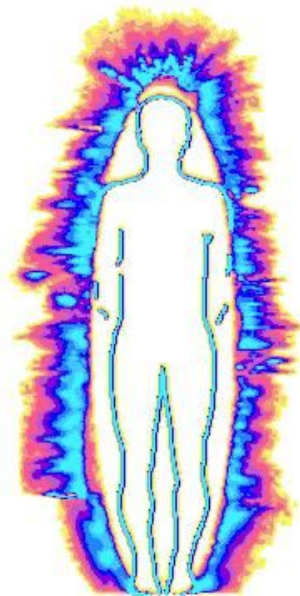
Estas imágenes permiten observar el estado global de la persona de un solo golpe de vista. Son especialmente útiles para hacerse una idea del estado energético de la zona de la cabeza y la columna. También ofrecen una visión muy rápida sobre el balance entre los lados izquierdo y derecho del cuerpo.

Áreas de la cabeza con mayor energía que en resto suelen indicar personas con exceso de actividad mental. Individuos con problemas mentales se caracterizan por abundantes huecos en esta zona. Personas con percepciones extrasensoriales muestran picos en uno o ambos lados de la cabeza, generalmente el izquierdo.

El lado derecho en el ser humano representa el físico y el izquierdo el emocional. Por tanto, las imágenes derecha e izquierda del aura aportan información sobre el estado físico y emocional respectivamente. También los lados derecho e izquierdo de la imagen frontal. A partir de ellas se puede definir como se encuentran ambas áreas de la persona y si tiene predominio físico o emocional.

Las tres imágenes ayudan en el diagnóstico de chakras que veremos más adelante.

Las imágenes laterales del aura sirven para un excelente diagnóstico de la circulación energética en la columna. Las zonas en las que existe bloqueo suelen estar asociadas a problemas funcionales o lesiones vertebrales.



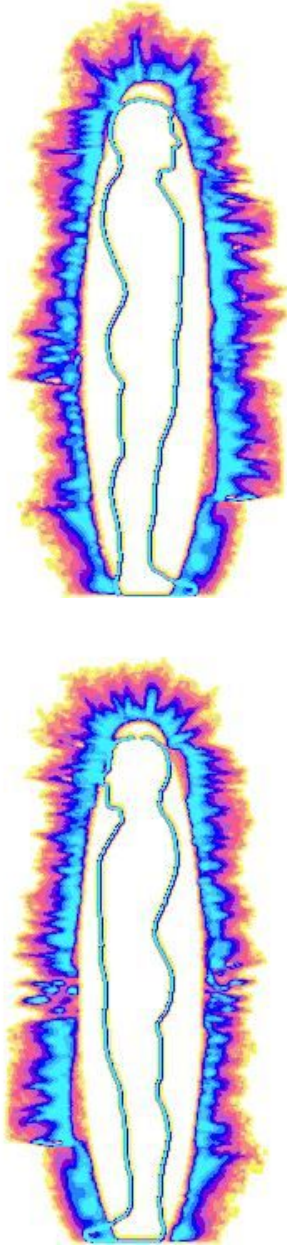


Figura 12: Imagen del aura desde tres posiciones.

5.2.3 Diagnóstico a partir de imagen del aura.

A partir de los diez beogramas, los programas informáticos desarrollados por el equipo del profesor Korotkov reconstruyen el aura del paciente en tres posiciones: frontal, lateral izquierda y lateral derecha como aparecen en la figura 12 y en la sección de color.

Estas imágenes permiten observar el estado global de la persona de un solo golpe de vista. Son especialmente útiles para hacerse una idea del estado energético de la zona de la cabeza y la columna. También ofrecen una visión muy rápida sobre el balance entre los lados izquierdo y derecho del cuerpo.

Áreas de la cabeza con mayor energía que en resto suelen indicar personas con exceso de actividad mental. Individuos con problemas mentales se caracterizan por abundantes huecos en esta zona. Personas con percepciones extrasensoriales muestran picos en uno o ambos lados de la cabeza, generalmente el izquierdo.

El lado derecho en el ser humano representa el físico y el izquierdo el emocional. Por tanto, las imágenes derecha e izquierda del aura aportan información sobre el estado físico y emocional respectivamente. También los lados derecho e izquierdo de la imagen frontal. A partir de ellas se puede definir como se encuentran ambas áreas de la persona y si tiene predominio físico o emocional.

Las tres imágenes ayudan en el diagnóstico de chakras que veremos más adelante.

Las imágenes laterales del aura sirven para un excelente diagnóstico de la circulación energética en la columna. Las zonas en las que existe bloqueo suelen estar asociadas a problemas funcionales o lesiones vertebrales.

Existe una técnica de visualización a partir de estas imágenes del aura para autoterapia. La técnica consiste en situar la imagen de la propia aura enfrente de uno e ir visualizando como los picos se suavizan y los huecos se rellenan durante unos minutos al día. Esto se realiza preferiblemente en la mañana, con poca ropa y colocando la imagen a la altura de los ojos.

Esta simple técnica autocurativa tiene una sorprendente acción en la reconstrucción del aura con los beneficios para la salud que ello conlleva.

5.2.4 Análisis a partir de diagramas.

Uno de los programas creados para las cámaras de bioelectrografía computerizada elabora diagramas que muestran comparativamente la cantidad de energía de los principales órganos y partes del ser humano como el que aparece en la figura 13.

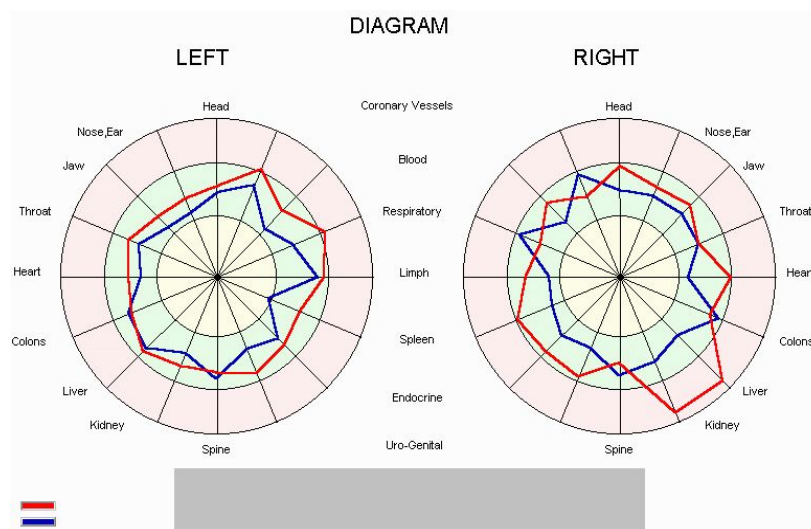


Figura 13: Diagramas de los lados izquierdo y derecho de un campo bioeléctrico. Líneas interiores: antes de un baño de sol; líneas exteriores, después.

Los diagramas son muy útiles para observar gráficamente el nivel de energía de las diferentes partes del cuerpo, y analizar los efectos de cualquier acción médica o terapéutica en cada uno de los órganos y sistemas.

Disponer de un equipo Kirlian informatizado permite que conforme la informática avanza, el sistema mejora por software, sin necesidad de cambiar la cámara. El equipo de técnicos del profesor Korotkov trabaja continuamente en nuevos programas que ofrecen cada vez mayores prestaciones y amplían en campo de estudio de la bioelectrografía. Convierten la simple técnica Kirlian en una tecnología dinámica que mejora y se transforma a enorme velocidad.

5.3 Diagnóstico psicológico.

La interpretación psicoemocional requiere de un análisis de los beogramas y una síntesis de lo observado en ellos. Hemos de encontrar el significado de la información que aporta el estado energético en relación con la vida de la persona: con sus experiencias actuales y pasadas. De este modo realizamos metamedicina.

La metamedicina se diferencia de la medicina clásica o mecánica, en que ésta estudia las partes y dictamina un diagnóstico de cuáles están bien y cuáles están mal; aquella por el contrario, investiga en el alma de un ser humano, relacionando todos sus niveles: físico, mental, emocional y espiritual, De este modo, obtiene una información global con el fin de ponerla al servicio del individuo, en beneficio de su salud y su desarrollo de consciencia. Esto requiere un aspecto tecnológico, el estudio del campo bioeléctrico; y un aspecto humano, la entrevista con el cliente en la que se le da la opción de expresarse y ser escuchado activamente.

Por ello, una interpretación afinada solo puede realizarla un médico o terapeuta con un desarrollo interior que le permita conocerse a sí mismo, y una experiencia terapéutica que posibilite presentar a la persona los datos obtenidos de tal manera que sean empleados de un modo constructivo y benéfico.

Uno de los grandes problemas del hombre occidental es el excesivo desarrollo del hemisferio racional del cerebro en detrimento del hemisferio intuitivo. Durante los siglos XIX y XX, el racionalismo científico suprimió y excluyó de la "realidad" todo aquello que no pasara la prueba empírica de la repetición en laboratorio. El puente entre ciencia y espiritualidad fue destruido en opinión de psiquiatras tan significativos como Carl Jung (creador de la psicología analítica) y Stanislav Grof (cocreador de la psicología transpersonal).

Esto ha originado una visión parcial de la realidad y la imposibilidad del individuo de conocerse a sí mismo debido a la desconexión entre sus mundos intuitivo y emocional. En consulta terapéutica se hace evidente el desconocimiento de los clientes de sus propios sentimientos y de sus necesidades emocionales y corporales, por la pretensión de racionalizarlo todo. Cuando llegan a consulta ofrecen muchos argumentos acerca de las circunstancias de su vida y de los problemas que les "causan" aquellos con quienes conviven, pero no se conocen a sí mismos ni qué les sucede. Ignoran casi todo acerca de sus errores, incluso de sus aciertos.

La bioelectrografía computerizada nos aporta datos acerca de ese mundo desconocido del cliente a través del diagnóstico psicoemocional. Mi experiencia terapéutica me dice que la mayoría de las emociones negativas que impiden la felicidad de las personas son inconscientes, y más aun sus causas. Los siguientes métodos son guías para conocer lo que les sucede a las personas y ayudarlas a que desbloqueen sus emociones a través de técnicas terapéuticas o medicinas alternativas. Los métodos consisten en descifrar la información que contienen los bloqueos energéticos, otorgándoles su significado psicoemocional.

5.3.1 Interpretación a través de órganos y sistemas.

Las emociones no ocurren en abstracto: activan circuitos neuronales y provocan reacciones bioquímicas. ; inducen movimientos de energía que a su vez incrementan o disminuyen el funcionamiento de órganos y sistemas. Por tanto existe una correlación entre emociones y órganos.

Los pensamientos negativos alteran el campo energético. Si los mantenemos repetidamente se manifiestan en alteraciones orgánicas porque crean bloqueos de energía en determinadas áreas del cuerpo y éstas comienzan a perder su equilibrio. Muchas veces, estos pensamientos y emociones desarmónicos son programaciones heredadas en la infancia, y por ello es difícil hacerlas conscientes y eliminarlas.

Los beogramas nos ayudan a descifrar los principales estados psicoemocionales plasmados en su realidad energética, lo cual es de gran ayuda para descubrir qué está sucediendo en el interior de las personas, que no suele corresponder con lo que piensan que sucede. Para realizar este tipo de diagnóstico hemos de conocer las relaciones entre los órganos y el psiquismo. Tengamos en cuenta que estas relaciones no han de ser leyes inamovibles, y es conveniente confirmar la información que interpretamos de los beogramas con la comunicación verbal con la persona. El diagnóstico por bioelectrografía es una técnica muy reciente y por tanto está en periodo de desarrollo y perfeccionamiento.

Cuando encontramos disfunciones energéticas en un órgano o parte del cuerpo, podemos recurrir a la medicina china o al diagnóstico metafísico de enfermedades para averiguar qué pensamientos o emociones están implicados en el desequilibrio energético de dicha zona. En las alteraciones existe una fuente de sabiduría, pues en ellas están las claves de los pensamientos, sentimientos o acciones que la persona necesita corregir en su vida para recuperar la salud

El diagnóstico a partir de los sectores está en desarrollo. Existe poca información publicada, y sectores aún por descubrir. Aun así, los datos que se obtienen con un poco de experiencia son muy valiosos.

En los beogramas de los dedos hallamos las siguientes relaciones entre partes del cuerpo y estados psicoemocionales:

5.3.1.1 Dedo pulgar.

En acupuntura Su-Jok el pulgar representa la cabeza, y en él están reflejadas sus partes principales:

- **Cerebro:** El sector del pulgar izquierdo refleja la actividad del hemisferio racional y el derecho la del intuitivo.
- **Ojo:** Si la persona se resiste a ver ciertos aspectos de su realidad vital, existirán deficiencias energéticas en este sector.
- **Oído:** La resistencia a escuchar a los demás desgasta la energía de los oídos.
- **Mandíbula:** Mandíbula, garganta y oídos manifiestan una energía debilitada cuando existen caries, presión de muelas del juicio o cualquier otro problema dental. Lo primero que hay que recomendar si se confirma, es solucionarlo. Las piezas dentales son los fusibles del cuerpo. Cuando una no está bien, el órgano correspondiente no funciona correctamente según los estudios realizados por los doctores R. Voll y F. Kramer. En el ámbito emocional hablan de indecisión y estructuras de la persona minadas; dificultad para "apresar" lo que desea.
- **Garganta:** El exceso en la garganta representa emociones acumuladas sin expresar si es izquierdo, o acciones si es derecho; la deficiencia, debilidad para comunicar.

Como norma general, en los dedos en que los sectores izquierdo y derecho son iguales, los desequilibrios energéticos del lado derecho se encuentran relacionados con la acción y el físico de la persona, y los del izquierdo con sus emociones y espiritualidad. La única excepción es el sector del cerebro puesto que, como es bien sabido, los hemisferios están cruzados.

5.3.1.2 **Dedo índice.**

El dedo índice representa toda la columna vertebral, que es el principal canal de energía del cuerpo, y el intestino grueso.

Para que exista equilibrio energético en una persona es muy importante una continuidad de energía a lo largo de la columna. En caso contrario, es recomendable la asistencia a un osteópata o un quiropráctico. Las disfunciones de energía en la columna se detectan con mucha precisión en los beogramas de los dedos índices.

- **Colon:** Representa la habilidad para procesar y eliminar emociones y experiencias ya pasadas. Las emociones negativas que lo afectan son aferrarse y retener el control. Estas bloquean la llegada de nuevas experiencias. El intestino grueso absorbe el agua, y el agua simboliza las emociones.
- **Recto (lado izquierdo):** Cuando existe acumulación energética la persona encuentra dificultades para dar el último paso al desprenderse del pasado. Sentimiento de culpa o dificultad para perdonar.
- **Apéndice (lado derecho):** Sobrecargado puede indicar incapacidad para asimilar determinadas situaciones en la vida. Indigestión de experiencias.

Columna:

- **Coxis (lado derecho):** Es parte de nuestra conexión a la tierra y está unido al primer chakra. Sobrecargado indica una pérdida energética a tierra. Puede haber existido conflicto con la tribu (familia y sociedad).
- **Sacro:** El hueso sagrado conecta con el segundo chakra. Su desequilibrio energético reflejaría dificultades con la propia sexualidad, o con la asimilación energética en el intercambio sexual.
- **Lumbares:** Las vértebras lumbares conectan con el tercer chakra. Su deficiencia energética se relaciona con sensación de falta de apoyo material, o miedo a la pobreza.
- **Dorsales:** Vinculadas al cuarto chakra. Su desequilibrio indica culpa, desamor, miedo a la soledad. Sensación de cargar mucho.
- **Cervicales:** En conexión con el quinto chakra. Su alteración expresa tristeza, pesadumbre, o incapacidad de expresarse. También pasividad y conformismo.

5.3.1.3 **Dedo corazón.**

En él están representados los principales órganos y zonas del cuerpo, por lo que visto en su conjunto nos da una idea de la vitalidad física del individuo.

- **Abdomen:** Conectado con el segundo chakra. Si hay deficiencia conviene revisar apéndice, zona urogenital y sectores lumbar y sacro.
- **Linfático:** Este importante sistema del organismo mueve el agua en el interior del cuerpo. Está conectado con la respiración. Su deficiencia sugiere falta de fluidez en las emociones y poca protección frente al entorno.
- **Tórax:** Vinculado al cuarto chakra, dorsales, corazón y pulmones. En caso de desequilibrio, revisar dichas áreas. Equilibrado expresa autosuficiencia en la vida.
- **Cabeza:** Sugiere el estado de control de la propia vida y los procesos mentales.
- **Circulación:** Muestra si la alegría fluye en la vida de la persona y la expresión del amor.
- **Corazón:** Expresa la alegría. Se sobrecarga con la euforia y el estrés. Probable relación de este sector con largos periodos de estrés.
- **Riñón:** En medicina china está siempre asociado a los miedos. Su debilidad tiene relación con posponer las acciones, y llevada esta conducta al extremo, parálisis frente a la vida.

- Hígado: Este sector también refleja la vesícula. Se sobrecarga con la frustración, el rencor y la agresividad; también con la impaciencia. Este sector débil suele indicar dificultad para tomar decisiones o defenderse.

5.3.1.4 **Dedo anular.**

El análisis de este dedo es muy interesante porque representa al sistema endocrino (salvo la tiroides que se encuentra en el pulgar), que es el puente entre las emociones y el cuerpo.

- Pineal: Aporta información sobre la claridad con que la persona se ve a sí mismo y ve la vida. Desde el punto de vista energético, está vinculada al séptimo chakra que conecta al hombre con el Universo.
- Pituitaria: La hipófisis es la glándula maestra que interviene en la regulación de todo el sistema endocrino. Vinculada al sexto chakra y a los ojos.
- Hipotálamo: Esta pequeña región del cerebro conecta con la hipófisis, formando el eje hipotálamico-hipofisario que establece un puente entre el sistema endocrino y el nervioso. El estado energético de este eje posiblemente ofrezca información de la coordinación entre razón y emoción en la persona, aunque aún no lo hemos comprobado en la práctica terapéutica.
- Bazo: Se encuentra relacionado con el sistema inmunológico y la defensa frente entorno. La desvalorización por opiniones ajenas provoca deficiencia en este sector. La preocupación y la obsesión lo sobrecargan.
- Páncreas: El desequilibrio en el páncreas se da cuando existe amargura en la vida. Se afecta con el resentimiento, mezcla de ira y amargura, con las obsesiones, y la posesividad. También con los conflictos de dependencia de los padres.
- Sistema urogenital: Esta zona es muy fluctuante. Se altera por una simple sobrecarga de energía por falta de actividad sexual o por el periodo en las mujeres. Sin embargo, es importante analizarla bien, sobre todo en el caso de que el beograma sea de mujer, porque refleja las posibles disfunciones hormonales femeninas, y en caso de que aparezcan en distintas ocasiones, es conveniente una revisión y el uso de esencias naturales para la autorregulación hormonal. Alteran este sector los desequilibrios psicológicos acerca la propia sexualidad o con respecto al sexo opuesto. Estos surgen con los remordimientos, los celos, la irresponsabilidad y la pretensión de controlar o ser controlado por la pareja. Los abusos sexuales lo alteran mucho. Desequilibrios en el lado izquierdo se relacionan con los sentimientos vinculados con la sexualidad, y los del lado derecho con su expresión física.

La sexualidad humana ejerce tres funciones fundamentales: la reproducción, el placer, y el desarrollo de consciencia. La segunda función es usualmente malentendida, y la tercera desconocida. Esto crea desequilibrios tales como el abuso o la escasez de relaciones sexuales o la ausencia de las mismas. Nuestra cultura sexual es muy pobre y esto se manifiesta en los desequilibrios de este sector.

5.3.1.5 **Dedo meñique.**

- Coronarias: En nuestra opinión este sector es un posible índice del nivel de estrés de la persona.
- Corazón: Probablemente, a diferencia del dedo medio, cuyo sector del corazón es más físico, este sector refleja disfunciones energéticas del corazón relacionadas con los sentimientos tales como amor y odio (o celos); compromiso y confianza; compasión y perdón. Se debilita con el recuerdo de heridas en relaciones afectivas.
- Riñón: Insuficiencia en esta zona tiene relación con el miedo a la vida, y dificultad para asumir riesgos.

- Respiratorio, mamas: Emociones como la tristeza, la culpa, y la soledad alteran este sector. En mujeres puede indicar trastornos en las mamas, que suelen estar relacionados con conflictos con los hijos o la pareja.
- Ileo (izquierdo), duodeno y yeyuno (derecho). La falta de asimilación de las experiencias de la vida provoca, desequilibrios energéticos en el intestino delgado. El rechazo u olvido de las experiencias, se traduce en nerviosismo o ansiedad.

5.3.2 Diagnóstico de chakras.

La doctora Vrunda Janardhan, médico hindú que utiliza todas las técnicas de diagnóstico alópata, ha estudiado cientos de casos con tratamientos basados en los chakras, y ha logrado establecer una relación entre los beogramas de los dedos y los diferentes chakras, a la que hemos realizado unas pequeñas modificaciones. La interpretación de los chakras a través de beogramas se encuentra en fase preliminar y no existen estudios suficientes, sin embargo los resultados son muy interesantes.

En principio, los dedos de la mano izquierda se corresponden la parte anterior (yin) del chakra, relacionado con las emociones. Los dedos de la mano derecha representan la parte posterior (yang) del chakra, relacionado con la voluntad.

Cada chakra se encuentra reflejado en un dedo excepto el séptimo que no tiene correspondencia, y el quinto y el sexto que corresponden a la mitad inferior y superior respectivamente del dedo pulgar.

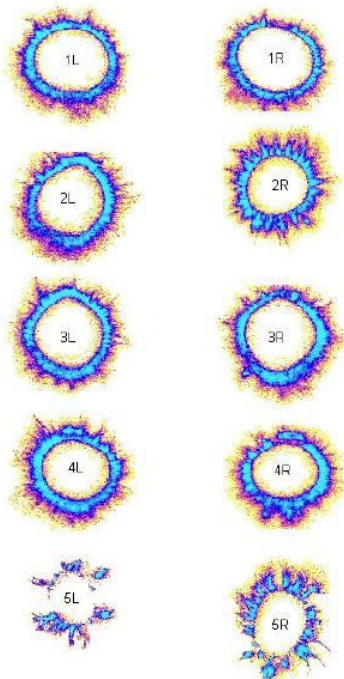


Figura 14: Diagnóstico de chakras.

5.3.2.1 Primer chakra.

Se refleja el beograma del dedo corazón, el tercero. El estudio de este chakra se completa con el análisis de los sectores del coxis, el recto y los riñones. Su conexión endocrina es con las suprarrenales, glándulas de la supervivencia.

Está relacionado con la seguridad física y las necesidades básicas; con la nutrición, y por tanto con la madre.

Psicológicamente nos conecta con el hecho de pertenecer a una tribu (familia y sociedad) y la seguridad que esto produce, pero el precio que pagamos es muy alto: la absorción de las creencias y prejuicios de dicha tribu, que nos programan e impiden ser nosotros mismos y elegir libremente.

La debilidad de este chakra indica desarraigamiento y desnutrición: falta de armonía con el entorno, la familia, la sociedad... Se manifiesta en el sentimiento de víctima: un ser vulnerable, influenciado y lleno de necesidades. Puede relacionarse con depresión o desórdenes inmunológicos. Se debilita con el sentimiento de decepción.

Solo cuando somos capaces de nutrirnos a nosotros mismos con todo lo que necesitamos, evitamos estar sometidos a las normas familiares y sociales, y logramos ser quienes realmente somos. Este proceso se desarrolla a través de transmutar la información biológica (código genético de la tribu), y acceder a la espiritual (código energético del espíritu de cada individuo).

5.3.2.2 **Segundo chakra.**

El beograma del dedo anular corresponde al segundo chakra. En especial la mitad inferior, pues los sectores de la pineal, pituitaria e hipotálamo corresponden a otros chakras. Su conexión endocrina son las gónadas, y su relación con la columna es la zona sacra.

El psiquismo de este chakra nos permite establecer las relaciones con los demás, y en particular las relaciones sexuales y de poder. Se vincula con la abundancia, y lo que creemos merecer de la vida. Con esto se establece una polaridad entre el placer y el sufrimiento.

El equilibrio de este chakra indica capacidad de disfrutar lo que la vida nos ofrece.

Su desequilibrio ocasiona sentimientos de mártir, necesidad de controlar o ser controlados, y tendencia a las adicciones. Se debilita mucho si nos sentimos traicionados.

Alcanzamos un equilibrio sostenido en este chakra cuando no dependemos de las personas ni de las cosas; no necesitamos dominar ni ser dominados. Entonces somos autónomos emocionalmente y nuestra relación de pareja es en libertad, porque no necesitamos de ella.

5.3.2.3 **Tercer chakra.**

Su conexión es el dedo índice aunque ésta es menos clara que en los demás. Su relación glandular es el páncreas y se vincula con la zona lumbar de la columna.

Gobierna la relación consigo mismo, la autoestima y la capacidad de poner límites frente al exterior. Por tanto, su equilibrio permite alcanzar las propias metas.

Su deficiencia indica miedo al rechazo y a la soledad que conduce a la persona a la inseguridad, al sometimiento a los demás, o a trabajar excesivamente para encontrar reconocimiento y ser aceptada.

Cuando está en exceso la persona es egocéntrica, colérica, prepotente y juzga.

Alcanzamos el equilibrio en este chakra cuando nos aceptamos a nosotros mismos sin juzgarnos y creemos en lo que hacemos, sin miedo al rechazo de los demás y sin desvalorizarlos.

5.3.2.4 **Cuarto chakra.**

Le corresponde el beograma del dedo meñique. Conecta con el sistema endocrino a través del timo, y con la zona dorsal de la columna.

Es un centro emocional que regula el sentido de la armonía, el amor, y los sentimientos relacionados con éste: la compasión, el perdón, y en desequilibrio, el recuerdo de las heridas y el no dejar atrás las relaciones pasadas.

Es el centro del ser humano, como el Amor lo es del Universo, y representa el aprendizaje entre el

amor a sí mismo y el amor a los demás.

En exceso manifiesta posesividad y dramatismo sentimental. En deficiencia, búsqueda en el exterior de un amor que cure las propias heridas con miedo al rechazo amoroso y a la traición.

La capacidad de amar de una forma incondicional, sin expectativas, conduce a la armonía de este chakra.

5.3.2.5 **Quinto chakra.**

La mitad inferior del pulgar refleja el estado energético de este chakra. En el sistema endocrino le corresponde la tiroides y paratiroides, y en la columna, la zona cervical. Está también conectado con el hipotálamo por lo que conviene observar este sector.

Corresponde a la expresión personal, el poder creativo, el juicio y la crítica; la capacidad y el poder de tomar decisiones y responsabilizarse de ellas; el valor para hablar honestamente sin miedo a las consecuencias.

Cuando está en exceso, la persona habla demasiado y es arrogante.

En defecto indica incoherencia en las opiniones, dificultades de autoexpresión y de tomar la responsabilidad de las propias decisiones.

En equilibrio otorga el don de comunicar en una armonía entre los sentimientos y la mente, y la capacidad de ser creativos en todos los aspectos de la vida.

5.3.2.6 **Sexto chakra.**

Su estado se refleja en la mitad superior del pulgar, sectores de los oídos y la nariz incluidos. Conectado con la pituitaria, es importante analizar también el sector de esta glándula en el dedo anular.

Es el centro intelectual, que en occidente está orientado al razonamiento. Aporta la capacidad de distinguir la verdad y evaluarse a sí mismo. Conecta con habilidades intelectuales como el aprendizaje a través de la experiencia, y la aceptación de las opiniones ajenas.

En exceso corresponde al tipo racionalista que pretende controlarlo todo con la mente, rechazando la intuición y viviendo entre normas que lo aíslan y limitan.

Este es el caso típico del científico mecanicista que rechaza todo aquello no entendible por la razón, cuando los grandes avances científicos se han iniciado en la intuición. (Cuentan que Einstein llegó a la conclusión de que el universo era curvo y finito a través de una ensoñación en la que se veía cabalgando sobre un rayo de sol).

En deficiencia refleja un pobre razonamiento o dificultades para ser realista. También indisciplina, torpeza mental y miras muy bajas.

En equilibrio aporta los rasgos de las personas psíquicas, cuyos hemisferios cerebrales están integrados y rompen las reglas, porque van más allá de ellas. Permite una visión de la realidad más allá de las programaciones sociales y familiares.

5.3.2.7 **Séptimo chakra.**

Su estado energético no es detectable en los biogramas, aunque existen puntos de referencia en el sector de la glándula pineal y en la zona superior de la cabeza de la imagen del aura.

Este centro es el que conecta con la Energía divina. Con él oramos y conectamos con la espiritualidad. Es el centro más elevado, a través del que se manifiesta la intuición superior que nos conecta con el Cosmos. En definitiva, es nuestra conexión espiritual.

Cuando el chakra está cerrado la persona es egocéntrica: se rige por su ego y vive en lucha por el control de su propia vida y, en ocasiones, de todo lo que le rodea.

Si está inadecuadamente abierto, la persona vive un falso misticismo, que no es capaz de hacer

compatible con el equilibrio en la vida cotidiana.

Cuando se encuentra abierto en equilibrio, el individuo se orienta a entregarse a la voluntad divina; se abandona en el seguimiento de un misterioso hilo que va dirigiendo su vida con una lógica superior, ininteligible por la mente humana.

Quien desee una amplia información sobre los chakras y el psiquismo humano podrá encontrarla en el libro de la doctora Caroline Myss: *Anatomía del Espíritu*, de Ediciones B.

5.3.2.8 **Síntesis de los chakras.**

Las imágenes frontal y laterales del aura, son también un buen medio para diagnosticar los chakras, observando el estado de energía en las zonas correspondientes.

De acuerdo a la terapia Su-Jok, la mano es una representación del cuerpo entero: Los dedos tercero y cuarto (corazón y anular) representan las piernas, el segundo y quinto (índice y meñique) los brazos, y el primero o pulgar, la cabeza.

En nuestra correspondencia de chakras, los dedos tercero y cuarto (piernas en Su-Jok) representan los dos chakras inferiores. Los dedos segundo y quinto (brazos) los chakras 3 y 4, y el pulgar (cabeza), los chakras 5 y 6. Esta sencilla correlación establece una armonía entre la acupuntura Su-Jok, la teoría de los chakras y los beogramas.

Los chakras canalizan una energía masculina, femenina o neutra, y están interconectados entre ellos.

Los chakras 1 y 4 son femeninos. El 1 muestra nuestra relación con el arquetipo madre en cuanto al sustento físico. El 4 muestra misma relación en cuanto al sustento emocional. Nos hablan de la parte femenina del individuo.

Los chakras 3 y 6 son masculinos. El 3 manifiesta la relación con nuestra individualidad, y el 6 nuestra relación con el entorno a través del mundo de las ideas.

Los chakras 2 y 5 son neutros. El chakra 2 conecta al chakra 1 (nuestra nutrición física), con el 3 (nuestra individualidad), a través de las relaciones de poder y territorio. El chakra 5 conecta el 4 con el 6, (nuestra nutrición emocional con nuestro mundo intelectual) y manifiesta el resultado en la expresión personal del individuo, en su capacidad de crear, como una integración de su mente y sus sentimientos.

Los seis primeros chakras establecen dos triángulos equiláteros, los tres chakras inferiores por un lado y los tres superiores por otro. Forman una estrella de David, en el medio de la cual está el séptimo chakra, integrando los otros seis. Estos triángulos son circuitos energéticos que aportan una información sintetizada del estado de la persona.

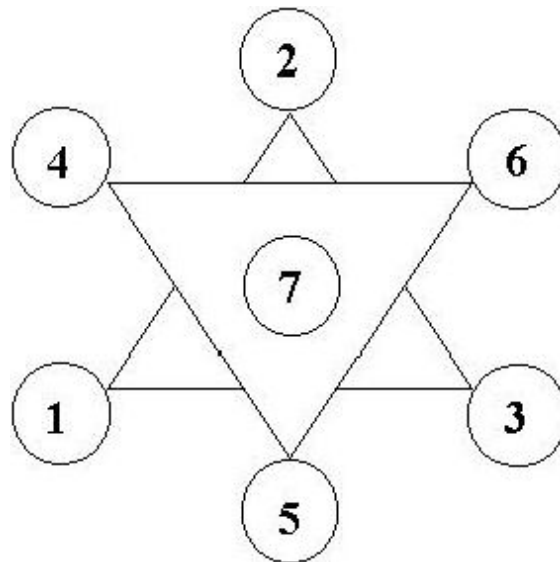


Figura 15: Relación geométrica de los siete chakras.

La energía alterada en los chakras 1 y 4 refleja dificultades en el arquetipo femenino. Desequilibrios en los chakras 3 y 6 las expresan en el masculino. En ocasiones, un mal uso de la energía masculina daña la femenina, y viceversa.

Como ejemplo, el caso de una mujer en que los chakras femeninos estaban afectados por no utilizar adecuadamente su energía masculina para defenderse de las intromisiones ajenas. Trataba de compensarlo con un exceso de entrega maternal a los demás, y su energía femenina se agotaba. El patrón de comportamiento de esta mujer se originó en la infancia, tomando los modelos de un padre pacífico y tolerante y una madre agresiva y dominante.

Para que un ser humano desarrolle su espiritualidad en plenitud y exprese su esencia, necesita haber integrado su parte masculina y su parte femenina. Generalmente, el hombre necesita desarrollar su energía femenina y la mujer la suya masculina. Para ello han de aprender a ser su propio padre y su propia madre. Hasta entonces, la falta de desarrollo de la energía complementaria a la de nuestro sexo hace que dependamos de una pareja porque proyectamos nuestras necesidades en ella. Quien tiene conflicto con los padres, lo tiene con la imagen divina y esto hace que bloquee su poder interno.

A partir de diagnósticos adecuados, las técnicas terapéuticas son aplicadas con un mayor grado de precisión, y por tanto, mejores y más rápidos resultados. En el ejemplo anterior podrían utilizarse técnicas de psicología tradicional, gestalt, acupuntura, terapia floral, etc.

El diagnóstico psicoemocional de los chakras a través de la bioelectrografía nos muestra una síntesis de la persona, con sus bloqueos energéticos que podemos confirmar sondeando sus conflictos emocionales. Por medio de este diagnóstico obtenemos valiosas informaciones que nos aportan claves para entender las conductas básicas erróneas de las personas y ayudarlas a liberarse de ellas. Para ello es necesario conocer el significado arquetípico de los modelos paterno y materno.

5.3.3 Interpretación Yin-Yang.

Un método de diagnóstico por medio de los beogramas consiste en realizar una interpretación

directa según aparecen las diez imágenes en la hoja impresa.

El lado izquierdo (beogramas de la mano izquierda) es el Yin, y se relaciona con lo femenino, las emociones y lo espiritual.

El lado derecho (beogramas de la mano derecha) es el Yang, que conecta con el aspecto masculino de la persona, la acción y lo físico.

Si trazamos un eje vertical en los beogramas, dividiéndolos en dos, establecemos cuatro zonas:

- **Yin externo:** El lado exterior de la columna izquierda (zona izquierda de cada beograma de la mano izquierda), nos indica como maneja la persona su aspecto femenino y sus emociones hacia el exterior. Zonas reducidas o huecos en este área sugieren poca expresión emocional.
- **Yin interno:** El lado interior de la columna izquierda (zona derecha de los beogramas de la mano izquierda), refleja cómo la persona se desenvuelve internamente con su lado femenino y sus emociones. Deficiencias energéticas sugieren una falta de conexión con su mundo emocional. Excesos, demasiados procesos emocionales internos.
- **Yang interno:** El lado interior de la columna derecha (zona izquierda de cada beograma de la mano derecha), expresa el estado energético de su lado masculino interno; como siente su masculinidad y cómo se expresa a sí mismo su capacidad de actuar. En defecto sugiere pasividad o conformismo. En exceso, inquietud; actividad no expresada.
- **Yang externo:** El lado exterior de la columna derecha (zona derecha de cada beograma de la mano derecha), indica la energía masculina en acción; la capacidad de la persona de actuar y manifestarse en la vida. Si está en defecto, es posible que la persona esté actuando en función de los demás y se desgasta. En exceso se relaciona con demasiada actividad.

Yin ext. Yin int. Yang int. Yang ext.

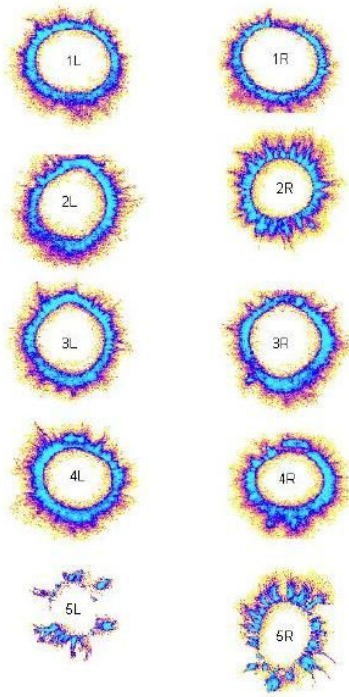


Figura 16: Interpretación Yin-Yang con cuatro zonas.

Esta técnica no es un método empírico, sino el resultado de una interpretación teórica simbólica, pero muestra otro ángulo desde el cual estudiar la energía de una persona, y cobra especial interés cuando en cualquiera de las cuatro zonas la mayoría de los beogramas manifiestan las mismas alteraciones.

5.4 Resumen de las técnicas de diagnóstico.

En psicología transpersonal se afirma que en una pregunta correctamente formulada se encuentra encerrada la respuesta. Por analogía, en terapia podemos decir que en un diagnóstico correctamente realizado se encuentra el primer paso para la sanación.

El campo bioeléctrico humano es una zona de energía vibrante en el espacio y el tiempo. Las tres técnicas anteriores son opciones para interpretar el significado de la imagen del aura, y comprender mejor el alma de la persona. Lo ideal sería usar siempre las tres, pero ha de darse más importancia aquella en la que la información sea más clara.

Por ejemplo, si se encuentran deficiencias en todas las zonas de beogramas de los riñones, daremos prioridad al diagnóstico de órganos. Si por el contrario, se encuentra alguna debilidad en riñones, pero también la hay en el beograma del chakra 1 y en el coxis, trabajaremos de forma prioritaria sobre el chakra 1. Si la debilidad se encuentra en la cara interna de los dedos de la mano izquierda, nos enfocaremos al mundo emocional interno de la persona.

La experiencia práctica aporta la capacidad de sintetizar, y extraer las informaciones predominantes. De este modo, nos acercamos al problema esencial del individuo y evitamos largos procesos terapéuticos con pocos resultados. En la interpretación de beogramas la intuición puede aportar datos claves. Es necesario escucharla.

Nuestra experiencia terapéutica nos ha llevado a la siguiente conclusión: **Es muy importante el**

diagnóstico energético, porque aunque la persona sea consciente de sus problemas, si la energía falla, no es capaz de resolverlos. Por tanto, para llegar a la salud física y mental, parte del proceso es reconstruir el campo de energía en las zonas en que está dañado.

6 Seguimiento de los tratamientos.

Una de las aplicaciones más interesantes del diagnóstico por bioelectrografía computerizada es la posibilidad de hacer objetivos los resultados de los tratamientos y cuantificarlos.

La técnica consiste en tomar los beogramas antes y después del tratamiento y comparar resultados. Aporta una visión muy clara de en qué órganos y sistemas ha tenido incidencia un tratamiento terapéutico de cualquier tipo.

Las mediciones se realizarán inmediatamente antes y unos minutos después del tratamiento. Por ejemplo, para estudiar el efecto de una sesión de acupuntura o un medicamento. En tratamientos prolongados se medirá antes del tratamiento, y cumplido el periodo del tratamiento. P. e. un tratamiento de homeopatía en el que se realizaran tres tomas diarias y después de un mes se midieran resultados.

6.1 Seguimiento en tratamiento médico.

A continuación describimos brevemente diversos estudios médicos realizados por bioelectrografía computerizada que sirven como ejemplos de las posibilidades de esta tecnología.

6.1.1 Diagnóstico médico general:

La doctora Vrunda Sundaram, es directora de investigación del Pranic Healing Foundation de Bangalore, India. Uno de sus estudios con bioelectrografía computerizada fue realizado con 30 personas saludables y 165 enfermos de diversas dolencias. Se midieron beogramas a todos, y aparecieron como normales los de las 30 personas saludables y 43 de los 165 enfermos. En los otros 122 se encontraron claras anomalías en los beogramas, es decir que todos aquellos que mostraban desequilibrios en el campo bioeléctrico padecían algún tipo de enfermedad. En dicho estudio la sensibilidad del equipo Kirlian para detectar enfermedades fue de un 100 %, y la especificidad con que dichas enfermedades eran mostradas en las zonas correspondientes de los beogramas fue de un 41 %. Por tanto, el equipo mostró alta sensibilidad para reconocer enfermedades pero no suficiente especificidad acerca de las mismas.

El equipo por bioelectrografía computerizada ayuda en su práctica médica a decidir el procedimiento de tratamiento y el porcentaje de curación alcanzado. Los resultados del proceso de curación y su eficacia, pueden ser averiguados con exactitud y de una forma inmediata con el equipo.

6.1.2 Diagnóstico de estados precancerosos por medio de la sangre.

Este estudio fue realizado por el profesor Korotkov, y dos colegas. Está basado en la detección de cambios en la organización supramolecular del plasma sanguíneo humano después de haber sido dinamizado homeopáticamente.

Encontraron diferencias significativas en cuanto a brillo, forma, tamaño y color de las imágenes entre el grupo de control y los pacientes con cáncer. Esta técnica, en estado experimental, es simple y no invasiva, y abre un campo al estudio de la información contenida en la energía, no solo en muestras de sangre sino en otros fluidos biológicos, pudiendo ser empleada en muchas aplicaciones prácticas.

Estos estudios están comenzando a realizarse conjuntamente con el Center of Human Improvement, en Kansas, U.S.A., clínica especializada en la cura de enfermedades como el cáncer.

6.1.3 Efectos del tabaco.

El estudio fue realizado por la doctora E.A. Kudraschova en la Universidad Médica Estatal de San Petersburgo, Rusia.

Se compararon dos grupos para la prueba. El primero había fumado 3 a 5 cigarrillos diarios por menos de 5 años, y el segundo había fumado de 10 a 15 cigarrillos diarios por más de 5 años. Los resultados más importantes fueron los siguientes:

- Fumar un cigarrillo causa cambios inmediatos en el campo bioeléctrico.
- Las personas que fumaban por largo tiempo mostraban valores energéticos inferiores a las que habían fumando por menos de 5 años.
- Fumar un cigarrillo provocaba un incremento inmediato en el área del campo bioeléctrico en los fumadores de largo plazo, y una disminución en los fumadores de menos de 5 años.

La conclusión es que el hábito de fumar, provoca a largo plazo cambios esenciales en el sistema respiratorio y en el organismo en general. [El hecho de que el campo bioeléctrico disminuya al fumar en fumadores de corto plazo y aumente en fumadores de largo plazo, parece indicar que el hábito de fumar provoca a corto plazo una disminución del campo de energía y a largo plazo crea una dependencia energética, siendo necesario fumar para incrementarlo].

6.1.4 Estudios realizados en mujeres embarazadas.

Este es un estudio piloto realizado por la doctora Marina Sharudi del Tbilisi Medical Institute de Georgia.

En el primer estudio realizado en mujeres embarazadas se observaron dos factores:

- 48 de las 50 mujeres examinadas mostraron un considerable incremento de luminosidad en el área de la tiroides, acompañado de "llamaradas energéticas".
- Se detectó una mayor actividad del hemisferio derecho del cerebro, en comparación con el izquierdo, así como una mayor asimetría entre las áreas izquierda y derecha del campo bioeléctrico.

El estudio continúa, y en caso de obtener correlaciones estadísticas adecuadas, se recomendará este método de diagnóstico, como un examen seguro de las mujeres embarazadas, que ayudará a corregir a tiempo desequilibrios, y por tanto, preservar la salud de la madre y el niño.

Otro estudio fue realizado en el Instituto de Obstetricia y Pediatría en Rostovon-Don, Rusia, cuyo propósito era averiguar los cambios energéticos que se producen en caso de complicaciones durante el embarazo. Se compararon los beogramas con las correspondientes ecografías en un total de 48 mujeres, 13 de ellas del grupo de control, y se constataron serios desequilibrios de energía en los beogramas en el caso de complicaciones durante el embarazo. El valor de los desequilibrios se encontraba en proporción a la severidad de las complicaciones, por lo que puede considerarse un potencial método de diagnóstico para estos casos.

6.1.5 Resultados en diagnóstico por bioelectrografía computerizada en terapia médica.

Estudio realizado por cinco doctores de la Universidad de Medicina del Estado en San Petersburgo:

Se analizaron 300 pacientes con asma bronquial y 40 personas saludables. La pregunta central era:

¿Es capaz el diagnóstico por bioelectrografía computerizada de medir el intercambio de energía en los órganos, y en el organismo en general? Esta hipótesis está basada en que el funcionamiento integral del organismo está dirigido por vastas zonas de inervaciones somáticas y vegetativas.

El análisis ofreció los siguientes resultados:

Las 40 personas sanas y 78 enfermas en periodo inicial y ligero de la enfermedad mostraron beogramas con anillos bastante simétricos y contorno exterior irregular.

Se tomaron mediciones a 40 pacientes con bioelectrografía, electroencefalografía y electrocardiografía, y la relación entre las características de las tres fue notable. El nivel de ruido y la fractalidad (parámetros de los beogramas) fueron más marcados en pacientes con mayor actividad de ondas alfa cerebrales, y muy bajos en pacientes con predominio de ondas delta.

Cuando la gravedad de la enfermedad se incrementó, los parámetros de los beogramas cambiaron, obviamente decreciendo; el electroencefalograma marcó la disminución de la actividad cerebral, y el electrocardiograma mostró irregularidades en la duración de los intervalos.

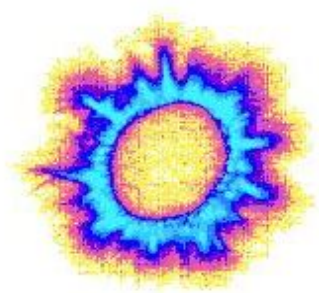
Se midieron 20 pacientes con tests psicológicos, que mostraban los estados psicológicos de los pacientes durante el curso del tratamiento, y se encontró también correlación con los cambios en los beogramas. El aumento en la capacidad de trabajo de los pacientes fue acompañado de un incremento en el área de los beogramas, y el incremento de la actividad y disminución del nivel de ansiedad, se relacionó con el aumento en el nivel de ruido (energía externa) en los beogramas. Se emplearon distintas técnicas terapéuticas como medicamentos alopáticos y homeopáticos, acupuntura y radiación ultravioleta en sangre, buscando resultados positivos en los beogramas. Los resultados probaron la eficacia mayor de las terapias de "pequeñas influencias" (en especial homeopatía y acupuntura).

6.1.6 Efecto de algunos medicamentos.

No conocemos ningún estudio realizado acerca del efecto de los medicamentos alopáticos en el campo bioeléctrico, pero en nuestra opinión es un interesante campo de investigación que permitirá conocer si la acción benéfica de determinados medicamentos compensa sus efectos secundarios, y por tanto, en qué casos deben administrarse y en cuales no. Presentamos las siguientes observaciones realizadas en clientes medidos bajo medicación alopática (figura 17):

Los beogramas de personas tratados con medicamentos tales como la cortisona o el interferón muestran unos niveles de energía artificiales, muy superiores a los que les corresponderían. La cortisona además se caracteriza por provocar zonas de energía redondeadas, ligeramente separadas de los beogramas, lo cual es totalmente anómalo.

Personas tratadas con antidepresivos, muestran niveles muy bajos de energía, y amplias roturas en sus beogramas. El uso de antibióticos causa una fragmentación del campo bioeléctrico.



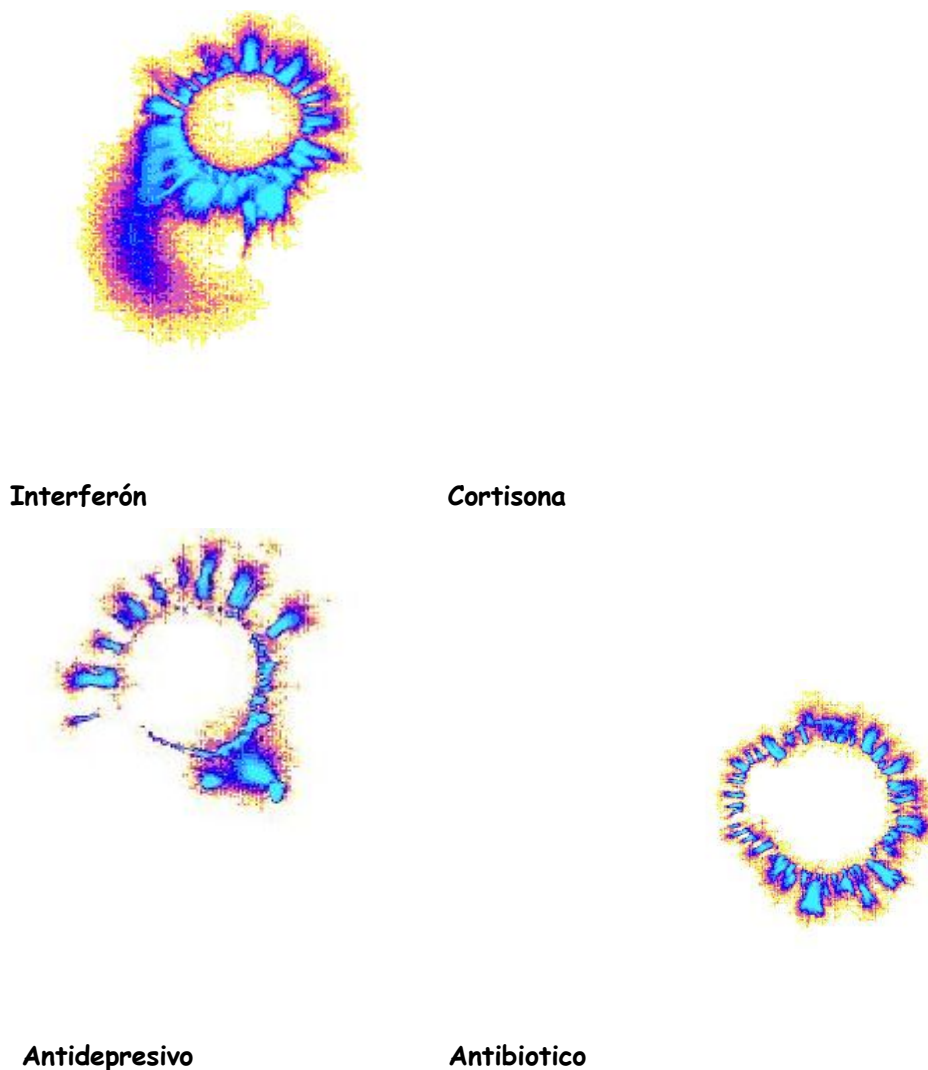


Figura 17: Efecto de algunos medicamentos.

6.2 Tratamiento con medicinas alternativas.

El crecimiento de las medicinas alternativas es un fenómeno imparable en todo el planeta. En Estados Unidos, país de las estadísticas, el número de personas que se tratan con medicinas alternativas ha pasado de un 28% en la década de los 80 a un 37% en la década de los 90. Tengamos en cuenta que estos estadounidenses deciden pagar una consulta privada antes que acudir a su seguro social que es gratuito.

El secreto de estas medicinas es que ejercen su acción en el campo de bioenergía; recurren a los mecanismos de autorregulación del organismo, en lugar de forzar acciones a través de la química o el bisturí, como sucede en la medicina alópata. Hasta ahora no existían aparatos a través de los cuales pudiera observarse o medirse la acción de las medicinas alternativas. La valoración de sus efectos benéficos ha sido subjetiva pues no existían métodos de análisis experimentales, pero con el uso generalizado de la bioelectrografía, se está mostrando su eficacia con el método científico y experimentarán un enorme crecimiento. Esto será debido a dos motivos: El primero es que por bioelectrografía se pueden constatar científicamente los beneficios terapéuticos de los tratamientos.

El segundo es que la información obtenida de los beogramas permitirá que los tratamientos sean cada vez más eficaces y que se descubran leyes que clarifiquen y estructuren el funcionamiento de dichas medicinas.

Hasta ahora estábamos trabajando con un elemento invisible: la energía humana. A partir de ahora es posible observarla. Aquí reside el gran cambio.

La bioelectrografía computerizada detecta inmediatamente los efectos benéficos que estas medicinas operan en el campo de energía humano. La clave de estos efectos está en la repetición. Sus estímulos sutiles reequilibran el campo bioeléctrico, pero si la acción no se repite periódicamente éste tiende al desequilibrio original. Por el contrario, si el tratamiento se realiza con la constancia adecuada, el campo bioeléctrico se mantiene en equilibrio. El equilibrio sostenido de la energía llega a corregir las alteraciones físicas, y sobreviene la curación.

6.2.1 Acupuntura.

El estudio fue realizado por los doctores Alexandrova R.A., Korotkov K.G., Filipova N.A., Magidov M.J., Zajzev S.V., de la Universidad Estatal de Medicina de San Petersburgo.

Se trató a 217 pacientes con asma bronquial mediante acupuntura, y corticoesteroides. Antes de los tratamientos las imágenes se caracterizaban por numerosos defectos: imágenes de áreas irregulares, picos, huecos, explosiones y escasez de claridad en el óvalo interno. Los resultados de los beogramas indicaron que la influencia más positiva era la de los tratamientos de acupuntura, que transformaba las imágenes en otras con menos huecos y mayor superficie de energía; más homogéneas y sin roturas. Los cambios positivos de cada tratamiento de acupuntura se observaron durante al menos las ocho horas siguientes al tratamiento.

Las conclusiones fueron las siguientes:

- La enfermedad debe ser considerada como un desequilibrio en la regulación de muchos sistemas funcionales, con un desorden principal en la regulación de un órgano.
- Un diagnóstico holístico [global], presupone el estudio del paciente mediante métodos sistémicos [que entienden al organismo como una totalidad], y en particular la bioelectrografía computerizada como ejemplo de los mismos.
- El rango de modificación de los beogramas de los pacientes está conectado con el estado de los pulmones, la gravedad del curso de la enfermedad, su fase y la causa de la enfermedad, lo que prueba la capacidad informativa clínica de la bioelectrografía computerizada.
- Este método puede ser recomendado para el control de la efectividad de los tratamientos holístico.

En el mismo estudio, se analizaron mediante bioelectrografía muestras de mucosidad, permitiendo obtener información para diagnóstico. El tipo de beogramas de las muestras de mucosidad, después de cultivarla 24 horas *in vitro* con alérgenos no infecciosos (polvo) y alérgenos infecciosos (neumococos), permitía distinguir entre alergias infecciosas y no infecciosas, siendo un método de diagnóstico absolutamente inofensivo.

[Independientemente del estudio, otras mediciones realizadas antes y después de los tratamientos de acupuntura permiten observar que esta medicina armoniza e incrementa el campo bioeléctrico con una asombrosa rapidez. Esto parece lógico, sin aceptamos que las agujas son pequeñas antenas que conectan el campo bioeléctrico externo con el interno, permitiendo que los flujos de energía se regulen.]

6.2.2 Homeopatía.

Existen varias investigaciones con bioelectrografía sobre homeopatía, pero la más completa es la realizada por las doctoras L. Dolinina, N. Philippova, y R. Alexandrova, de la Universidad de Medicina del Estado en S. Petersburgo, de la cual extraemos una parte.

Se estudiaron pacientes con asma bronquial, probando con distintos tratamientos: medicamentos homeopáticos (constitucionales y drenadores), un broncodilatador, rayos ultravioleta en sangre, y placebo. Se realizaron mediciones diez, treinta y ciento veinte minutos después de las tomas, y se alcanzaron las siguientes conclusiones:

- Los remedios homeopáticos afectan positivamente el campo bioeléctrico. Los de drenaje [aquellos que se emplean para limpiar de toxinas un órgano] comienzan su acción inmediatamente después de la ingesta, y su efecto es más breve que el de los remedios constitucionales [remedios característicos de la persona]. Estos comienzan su acción media hora después de la toma, y su efecto máximo es dos horas después. Esto explica el principio de prescripción de la homeopatía: los remedios de drenaje son prescritos para ser tomados con más frecuencia que los constitucionales.

[El estudio demuestra que los remedios constitucionales ejercen un efecto más lento y más profundo que los de drenaje. Esto tiene sentido porque los de drenaje afectan solo a un órgano, pero los constitucionales tienen relación con el organismo completo y lo llevan a desintoxicarse de las toxinas que normalmente crea].

- Con los datos de los beogramas se pudo averiguar que cuando se aplica el remedio constitucional, se ve claramente el efecto positivo que difiere abiertamente de la acción del placebo (prácticamente neutra), y es netamente superior al efecto del broncodilatador inhalado y al de los rayos ultravioleta.
- El efecto positivo de los remedios homeopáticos en todos los parámetros de los beogramas prueba el carácter sistémico [de acción global], de los medicamentos homeopáticos.
- El análisis bioeléctrico computerizado es un método adecuado para seleccionar el remedio homeopático adecuado, y para supervisar la eficacia del tratamiento.

[En conclusión, este sistema abre amplias posibilidades al estudio de la homeopatía y al entendimiento de su acción sanadora cuyas causas, después de dos siglos de utilización, la ciencia no había podido justificar.]

6.2.3 Elección del medicamento adecuado.

La medición por bioelectrografía fue aplicada por el equipo del profesor Korotkov para estudiar las reacciones alérgicas de un paciente y la correcta elección del medicamento.

El método experimental consiste en colocar en una mano del paciente el medicamento en un recipiente de vidrio, y medir el beograma de un dedo de la otra mano. Normalmente se mide el dedo corazón de la mano derecha debido a que en él se reúnen los órganos y zonas principales, y es un buen exponente de la vitalidad del paciente. En caso de estudiar un problema específico se podría medir el dedo del sector correspondiente a ese problema; por ejemplo, si es un problema urogenital, se utilizaría el dedo anular.

El procedimiento es el siguiente:

- Realizar cinco mediciones del mismo dedo sin medicamento en la otra mano.
- Realizar cinco mediciones del mismo dedo con el medicamento en la otra mano para cada medicamento que se quiera probar.
- Usando los programas informáticos calcular los parámetros de los beogramas (como el área y la intensidad de energía), y hallar la media de las cinco mediciones sin medicamento y con cada

medicamento.

- Comparar los resultados y elegir el medicamento más efectivo.

En el caso del estudio se comprobó que de los cuatro medicamentos homeopáticos seleccionados, uno de ellos provocaba una pequeña disminución en la energía del paciente, otros dos un ligero aumento, y el cuarto incrementaba notablemente la energía del paciente (60 %), por el solo hecho de sostenerlo en la mano. Esto es debido a que la energía del medicamento entra en contacto con la del paciente porque al sostenerlo en la mano, queda dentro de su campo bioeléctrico.

Aunque el organismo tarda un tiempo en reaccionar a un medicamento, la reacción del campo bioeléctrico es instantánea. Esta propiedad es de gran utilidad para averiguar de modo inmediato el efecto del medicamento.

En principio, este modelo de estudio puede aplicarse con todo tipo de sustancias, como medicamentos homeopáticos, alopáticos, alimentos, etc.

Figura 18: Superficie de los beogramas aplicando diferentes medicamentos homeopáticos en la mano del paciente: 1- Sin medicamento. 2-Kali muriaticum D30 3-Platina D30 (el adecuado) 4-Rhus Tox D30. 5-Cantharis D30.

6.2.4 Radiónica.

La radiónica es una técnica de tratamiento no invasivo con acción a distancia. Está basada en que todos los órganos, enfermedades y medicamentos tienen sus códigos propios de frecuencias. Forma parte de las medicinas vibracionales, y es ampliamente utilizada en los países anglosajones, Francia, Alemania y la India.

El ingeniero hindú V.M. Rao realiza investigaciones por bioelectrografía para verificar los resultados de los tratamientos radiónicos.

Un estudio preliminar fue llevado a cabo en dos hospitales en Vijayawada (India). Lo más importante en radiónica es poder emitir los códigos exactos para cada paciente y cada enfermedad. Hasta ahora no existía un aparato capaz de medir la precisión de los códigos, pero con diagnóstico por bioelectrografía, se puede medir de una forma inmediata el efecto del tratamiento en el paciente, y por tanto si el código es exacto. La técnica consiste en encontrar el código radiónico que aporta una mejoría superior en el campo bioeléctrico en el menor tiempo posible. Este es considerado el código más cercano al absoluto.

El método se está empleando para pacientes diabéticos y asmáticos, los resultados preliminares son muy alentadores, y para el próximo congreso internacional, será posible presentar un gran número de casos estudiados.

6.3 Tratamiento con terapias psicológicas y energéticas.

El campo bioeléctrico contiene información acerca del estado físico y psicológico de la persona. Cuando el estado psicológico varía, instantáneamente cambia el campo bioeléctrico de una persona. Las cámaras Kirlian computerizadas se caracterizan por una alta sensibilidad, y permiten captar las más sutiles variaciones en el campo bioeléctrico de una persona.

Los estudios que hemos realizado con técnicas psicológicas no son suficientemente numerosos para considerarlos estadísticamente significativos, pero en todos se aprecia una mejoría en el estado energético del sujeto de la terapia. Hemos encontrado resultados objetivos con las siguientes técnicas: kinesiología, programación neurolingüística, y meditación dirigida con visualización.

Todas las terapias psicológicas en las que hemos realizado medición, provocan cambios positivos en la

energía de las personas en cuanto a una armonización en el campo bioeléctrico. Esto nos permite afirmar que el campo bioeléctrico está íntimamente ligado a los pensamientos y las emociones. Cuando éstos no están en armonía, bloquean el campo bioeléctrico y al aplicar una terapia psicológica, el campo bioeléctrico se equilibra. Sin embargo, el incremento en el nivel de energía suele ser menor que cuando se aplican técnicas energéticas directas como acupuntura o terapia floral.

Como ejemplo concreto narraremos el caso de un tratamiento realizado por nosotros mediante la técnica denominada E.M.D.R. Esta técnica se aplica para liberar el efecto de situaciones traumáticas pasadas, en la vida de las personas. La doctora estadounidense Francine Shapiro ha desarrollado la técnica basándose en que experiencias de vida negativas trastornan el equilibrio bioquímico del procesamiento de información del cerebro, y crean discrepancias entre ambos hemisferios cerebrales. Esto ocasiona que cada vez que se vive una situación que la persona asocia con la traumática, exista una perturbación y una reacción anómala. La técnica promueve una mayor comunicación hemisférica que permite desbloquear el trauma original.

El problema tratado en este caso fue la dificultad de una mujer para decir que no a los demás, lo que la conducía a actuar de acuerdo a los deseos ajenos contra su propia voluntad. Durante la sesión se descubrió la causa de esta conducta. Siendo niña, cuando su madre quería obtener algo de ella la decía: "ya no eres tan buena como antes", y ella se sentía culpable y obedecía.

Se realizaron mediciones antes y después de la sesión, y el resultado, como se ve en el diagrama de la figura 19, es de una armonización general de todos los sistemas y órganos, y un espectacular incremento energético en el lado derecho del cuerpo, que como se recordará, es el lado de la acción; donde la persona tenía el problema.

Según los datos informáticos obtenidos, la simetría entre ambos lados del campo bioeléctrico pasó del 91% al 99%, y el nivel de energía subió en un 16% que es un considerable aumento teniendo en cuenta que es una técnica basada en un diálogo.

En el diagrama de la figura 19 se observa que después de la terapia el exceso de energía del sistema respiratorio del lado izquierdo desaparece (exceso en pulmones indica tristeza), y aumenta considerablemente la energía del colon del lado derecho (indica culpa en relación con sus acciones). Esto concuerda con la tristeza original que le ocasionaba actuar en función de otros, y lo que se descubrió durante la sesión: la manipulación de la madre la hacía sentirse culpable.

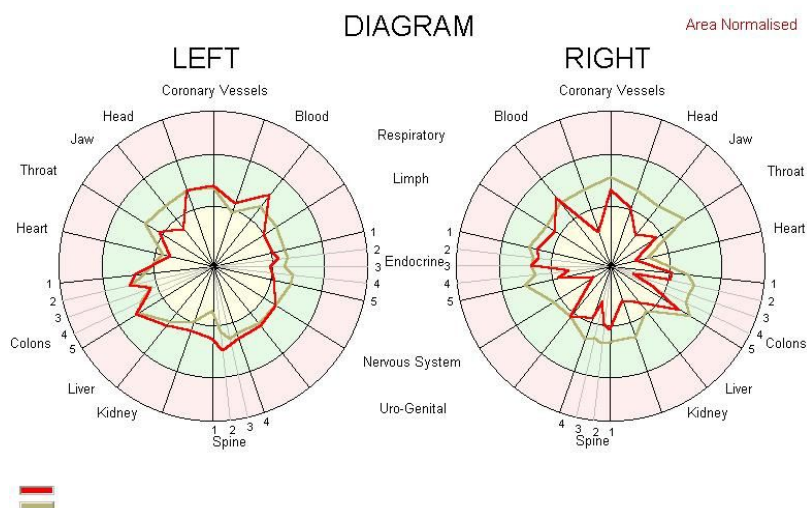


Figura 19: Diagrama de tratamiento con técnica psicológica. Línea negra (interior): antes. Línea gris: después.

Como prueba este caso, los programas de bioelectrografía nos permiten:

- Visualizar de inmediato los resultados energéticos de la terapia, lo que nos aporta información sobre su efectividad.
- Realizar un estudio de los cambios energéticos en los órganos y relacionarlos con los estados psicoemocionales del paciente, que resulta una valiosa fuente de información sobre los procesos internos del cliente.

6.3.1 Terapia floral.

El uso de Flores de Bach, y esencias alquímicas son las técnicas terapéuticas que más aplicamos. Resulta muy interesante y en ocasiones asombroso observar cómo va reconstruyéndose el campo bioeléctrico de los clientes gracias al correcto diagnóstico y tratamiento con estas esencias.

Se encuentra en proceso una investigación en la que verificaremos los efectos cuantitativos y cualitativos de la terapia floral en el campo bioeléctrico.

6.3.2 Tai-chi.

El tai-chi ha sido empleado por la psicoterapeuta británica Carolyn Howell como tratamiento en enfermos de sida. Los resultados fueron estudiados por análisis estadístico de los biogramas de los pacientes, entrevistas individuales, y cuestionarios.

En la investigación tomaron parte once personas que practicaron tai-chi durante 8 meses. Consideraron la posibilidad de que el estado físico del paciente contenga un mensaje para el crecimiento personal y que el tai-chi pueda ayudar en el proceso de sanación. No olvidemos que en China ha sido durante milenios un método para preservar la salud en un nivel óptimo.

Investigadores del sida han sugerido que las variables sociales influyen en el contagio y progreso de la enfermedad. Los supervivientes a largo plazo estudiados indican que el camino hacia la salud ha requerido una autoexploración y una profunda transformación de creencias y estilos de vida que no favorecen el equilibrio mente-cuerpo. La investigación indica que en los años previos al diagnóstico de la enfermedad, los pacientes se encontraban en un estilo de vida que causaba estrés en el sistema inmunológico, manifestado principalmente como sobrecarga laboral, vida agitada, comportamientos de riesgo, o relaciones que actuaban en detrimento de su autoestima. Las causas del estrés derivaban de un sentido frágil del valor personal, sentimiento de debilidad frente a las presiones familiares y sociales, dependencia de la aprobación de los demás, sentimiento de tener que cumplir con las expectativas familiares y sociales para asegurar su aceptación y reconocimiento, y tensión producida por ser homosexual, o en el caso de las mujeres, sentir que debían cuidar a otros antes que a sí mismas.

Enfrentar la enfermedad significa tomar acciones para salir de las actividades y relaciones estresantes, reconocer las propias necesidades, tomar tiempo para disfrutar de la vida, y explorar nuevos caminos, especialmente los holísticos y espirituales. Cada uno de los participantes era consciente de que podía actuar beneficiando su propia curación. Todos expresaron claridad en que su camino incluía una vida saludable equilibrada y pacífica, escuchar al cuerpo en lugar de tratar de controlarlo, atender las propias necesidades, reconocer y expresar sus sentimientos, y explorar su espiritualidad.

Los principales beneficios del tai-chi fueron: Incremento en el nivel de energía, serenidad, sentido práctico, mayor capacidad de centrarse en sí mismos y de disfrutar. Otros resultados fueron: paciencia, aceptación de la realidad, e incremento de su consciencia física, emocional, mental y espiritual. El hecho de que la mayoría de los pacientes estuvieran bajo otro tipo de tratamientos no permitió establecer conclusiones exactas respecto a los síntomas físicos. Sin embargo, los pacientes

que no estaban bajo tratamiento médico permanecieron saludables en todos los aspectos.

La mayoría de las imágenes Kirlian mostraron una significativa diferencia en el campo bioeléctrico de los participantes después de una sesión de tai-chi. De imágenes débiles y fragmentadas, pasaron a unas más brillantes y uniformes. (ver sección en color).

7 Fronteras de la ciencia.

La antigua Unión Soviética otorgó rango científico a un área del conocimiento humano que fue denominada Parapsicología. Esta ciencia era como un cajón de sastre donde se guardaban fenómenos tan dispares como la telepatía, los saltos en el tiempo o los OVNIS. Sirvió para investigar aquellos fenómenos que no tenía cabida dentro del paradigma científico materialista, y sin embargo se hallaban evidencias de que existían.

Con el progreso de la ciencia en estos últimos años, comenzaron a desarrollarse hipótesis científicas para dar explicación a muchos de aquellos fenómenos parapsicológicos. Los límites entre la ciencia y la parapsicología se están deshaciendo, y recientemente los científicos rusos han acuñado un nuevo término: "Fronteras de la ciencia", que afirman debe sustituir al de parapsicología.

Este término aporta un sentido mucho más amplio a la investigación de los fenómenos no explicables por la ciencia. Ya no es necesario que sean investigados por parapsicólogos, sino que pueden ser estudiados como "fenómenos frontera" por cualquier científico, desde su propia disciplina científica. En este área, la ciencia rusa continúa estando por delante de la del resto del mundo. Los investigadores de las universidades de Europa Oriental estudian sin complejos desde hace décadas fenómenos relacionados con los aspectos energético y espiritual del ser humano. Mientras, los occidentales, más puritanos, pretenden ignorar esas manifestaciones de la vida bajo el manido argumento de que no son reproducibles en laboratorio.

Uno de los fenómenos más apasionantes que se estudia en fronteras de la ciencia, es el de los campos de energía de los seres vivos, y en especial, el humano.

7.1 La bioenergoinformática.

En mayo y junio de 1999 se celebró en San Petersburgo, Rusia, un congreso científico internacional, denominado "Science, Information and Spirit 99" (Ciencia, Información y Espíritu 99).

En el comité organizador se encontraba el profesor Voeikov, vicerrector de la facultad de Biología de Moscú y otros eminentes científicos de universidades europeas. En el congreso se reunieron especialistas de 19 países para intercambiar información acerca de sus diversas áreas de investigación.

En sus conclusiones los científicos afirman que la Ciencia moderna está a punto de un gran cambio. Reconocen la aparición de una nueva ciencia, como la conjunción de otras diferentes: la Bioenergoinformática; y pronostican que será la ciencia del siglo XXI. Esta ciencia estudia los campos energéticos de los seres vivos a través de medios informáticos. Las conclusiones del Congreso concuerdan con la hipótesis, que Einstein intentó demostrar en los últimos años de su vida, de que las partículas de materia no son más que regiones del espacio con una intensidad de campo electromagnético muy elevada.

Por su sencillez e importancia traducimos las conclusiones de dicho congreso:

RESOLUCIONES DEL CONGRESO CIENTIFICO INTERNACIONAL, CIENCIA INFORMACIÓN Y ESPÍRITU 99.

Nosotros, participantes del Congreso SIS 99, trabajando en diferentes campos científicos (biología, medicina, física, psicología, matemáticas, etc.) y representando a 17 países, hemos resuelto que:

- *El Congreso ha sido satisfactorio en términos de organización y en la presentación de un amplio rango de temas científicos a discusión.*
- *La ciencia moderna se encuentra en el límite de un cambio fundamental en la aproximación al estudio de los sistemas biológicos. A la luz de los descubrimientos científicos recientes, puede postularse que la aproximación más productiva al estudio de objetos biológicos es holística, la cual considera a los seres biológicos como un complejo dinámico y estructurado en forma de onda. Nosotros reconocemos que la Bioenergoinformática, que aparece como la conjunción de diferentes ciencias, es la ciencia del siglo XXI.*
- *La Bioelectrografía está alcanzando más difusión a lo largo del mundo y puede ser considerada como el método principal de estudio. Es un método de estudio no invasivo, rápido y que aporta gran cantidad de información acerca de la bioenergía, y de las estructuras bioenergéticas y sus conexiones con los seres vivos y no vivos.*
- *Los participantes del congreso reconocen la gran contribución de los científicos norteamericanos, brasileños, británicos, daneses, georgianos, alemanes, hindúes, sudafricanos, portugueses, rusos, eslovenos, españoles, suecos y ucranianos en el desarrollo y difusión de este nuevo paradigma. Sus descubrimientos en la interpretación de las imágenes de los beogramas han incrementado significativamente la cantidad de información en bioenergética, y amplía el área de interpretación metodológica. Se reconoce a la cámara computerizada diseñada por el Dr. Korotkov, como el dispositivo más conveniente para la investigación y diagnóstico de las estructuras energo-informativas. Sin embargo, la falta de una metodología definida en la interpretación de los beogramas, restringe aun el uso masivo de este método. Existe la necesidad de integración de la experiencia práctica acumulada, primeramente para publicar un manual definitivo para la cámara Kirlian GDV, y segundo para disponer de un estudio amplio de la nueva ciencia, la Bioenergoinformática.*

Reconociendo la importancia de estos nuevos métodos de investigación en los sistemas vivos, basados en una aproximación sistemática, y siguiendo el principio holista de mejorar la comunicación y el entendimiento entre todos los individuos de cualquier raza, nacionalidad o fe, los participantes del congreso SIS 1999, además resuelven que:

- *Ha de ser creada una base de datos de beogramas humanos, clasificados por temas; cada unidad estará compuesta por 10 beogramas y un resumen. Todos los usuarios de los dispositivos Kirlian GDV son alentados a contribuir a ello, para que sea publicada a través de Internet, y en CD-ROM.*
- *Debemos unir nuestros esfuerzos para crear una organización internacional: "Ciencia, Información y Espíritu, que promueva la ciencia espiritual por medio del establecimiento de centros regionales a lo largo del mundo, para coordinar las investigaciones y enseñar Bioenergoinformática.*
- *Aceptamos el ofrecimiento de nuestra colega de Georgia para establecer una nueva publicación científica dedicada a la Bioelectrografía, Bioenergoinformática y temas asociados.*
- *Es nuestra esperanza que este movimiento contribuya a la paz y el entendimiento en la tierra, a través de la integración científica, espiritual y cultural de todo el planeta en nuestro futuro compartido. Todos somos uno.*

La Bioenergoinformática es ya un hecho científico; una nueva disciplina que abre al hombre una dimensión de la realidad hasta ahora desconocida, pero desde siempre presente, del mismo modo que la astronomía abrió al hombre a la realidad del Universo, que siempre estuvo ahí. En este caso no se trata de un nuevo espacio físico, sino de un nuevo espacio dimensional; el de la dimensión donde se manifiestan

los fenómenos energéticos.

7.2 La influencia de los campos bioeléctricos en el hombre.

A lo largo del libro reconocimos la existencia del campo de energía humano, compuesto por siete chakras, doce canales o meridianos, y toda una serie de niveles y biocircuitos aun por descubrir. La incidencia de este campo en la vida humana es enorme. A través de él se manifiestan los pensamientos, las emociones, el estado de salud, y desconocemos cuántos aspectos más fundamentales en la vida del ser humano.

Pero ¿cómo averiguar lo que afecta a este campo inaccesible a los sentidos? Existen dos métodos: Uno es la experiencia interna, reconocido como método de aprendizaje por la psicología transpersonal. Este requiere de una facultad especial, o un entrenamiento de sensibilización a los campos de energía. (P.e., he conocido varios médicos que han orientado su profesión a la acupuntura, y después de años de practicar esta disciplina energética, han desarrollado facultades para ver o sentir la energía de sus pacientes). Otro método es la utilización de aparatos electrónicos que registren determinados niveles de esas emisiones de energía. Curiosamente, lo que detectan los aparatos confirma en muchos casos las percepciones de los individuos sensibles a dicho mundo energético.

A continuación repasaremos lo que se conoce desde un nivel intuitivo acerca de la influencia de ciertos campos en el ser humano, y lo que se ha podido confirmar a través del estudio con bioelectrografía computerizada. Estas investigaciones no han hecho más que comenzar; paso a paso irán desvelando el aspecto energético de la realidad. Para dar una idea de lo que está aun por descubrir, tengamos es cuenta que las cámaras computerizadas actuales captan solo la luz visible, y según estudios del ingeniero brasileño Wilson Picler, la mayor parte de la emisión del campo bioeléctrico humano está en la franja de radiación del ultravioleta. En la actualidad se investiga sobre lentes que permitan captar la franja ultravioleta del campo bioeléctrico. Cuando esto suceda, obtendremos información precisa y sutil sobre niveles del ser humano hasta ahora inaccesibles.

7.2.1 Campos telúricos y electromagnéticos.

Los campos telúricos, o líneas magnéticas de la tierra se investigan en geobiología y no tenemos noticia que se haya estudiado su efecto en el ser humano mediante cámara Kirlian. Sí se están realizando estudios en lugares caracterizados por un alto nivel energético como son iglesias y pirámides o determinadas áreas naturales.

Es bien conocida la incidencia negativa en la salud humana de determinados campos electromagnéticos como los transformadores de alto voltaje y aparatos electrónicos que emiten rayos catódicos como los televisores y los monitores de ordenador. Estos últimos, por la proximidad en la que se encuentran los operadores de ordenador y el número de horas que emplean delante de ellos, son especialmente perjudiciales.

En el apartado 8.2 mostraremos un estudio realizado sobre este tema.

7.2.2 Campos de seres cercanos.

El estudio del campo bioeléctrico dará pie a avances fascinantes en cuanto a las relaciones humanas.

Los campos bioeléctricos de las personas que se aman están en permanente conexión. ¿Quién no conoce el caso de una madre que intuyó el peligro en que se encontraba su hijo que estaba lejos?

Los campos bioeléctricos de las personas que se encuentran físicamente cerca están constantemente

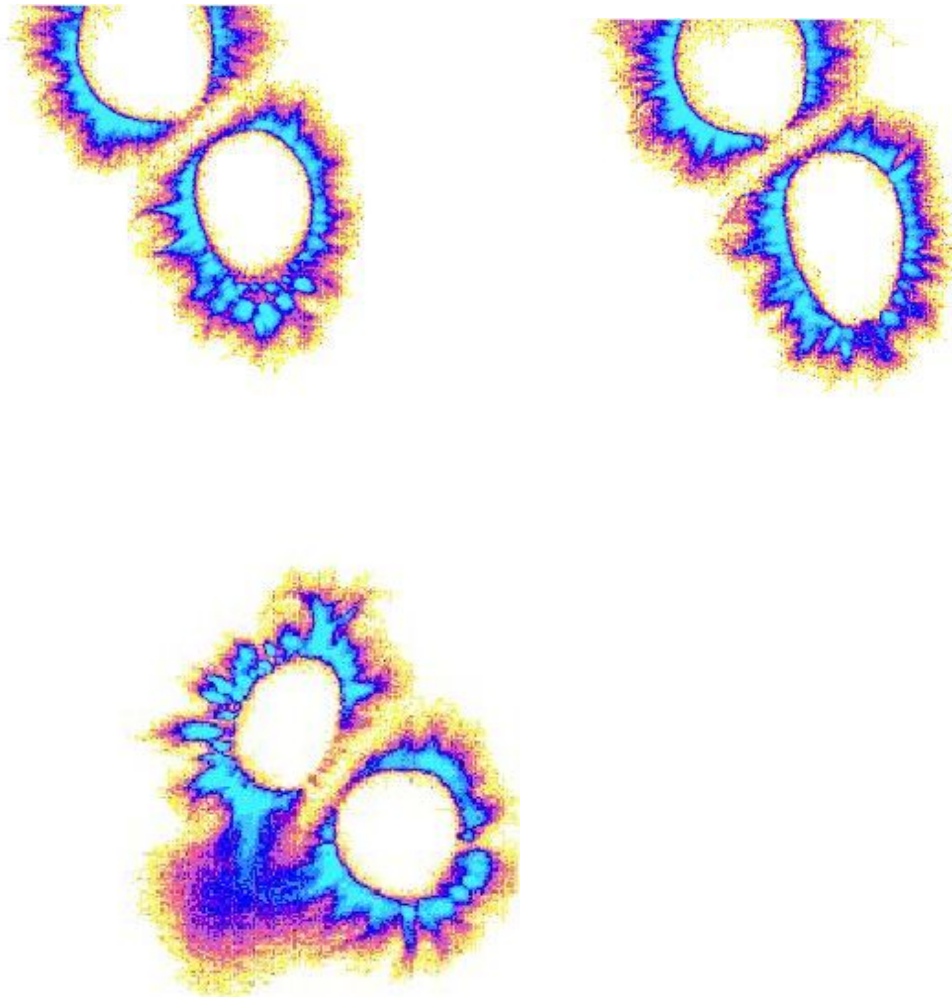
influyéndose e intercambiando energía. Cuando estos hechos se constaten científicamente, encontraremos justificación a sentimientos de atracción y rechazo y a comportamientos humanos actualmente inexplicables.

Un interesante estudio realizado por el equipo del profesor Korotkov reveló que el campo bioeléctrico de una persona se amplía cuando se acerca por detrás alguien a quien ama, aunque éste no sea visto por la persona a la que se está midiendo. Esto prueba que sentimos la presencia y el tipo de energía de las personas que nos rodean aunque no seamos conscientes de ello.

Datos obtenidos en nuestra consulta muestran que los campos de los hijos pequeños están notablemente influidos por los de los padres, especialmente por el de la madre.

En el terreno de las compatibilidades, en las relaciones de pareja las cámaras Kirlian son de una aplicación muy directa. Cuando los dedos de dos personas se ponen uno frente al otro, a un centímetro de distancia y se obtienen las imágenes de los campos energéticos, en ocasiones estas hablan por sí mismas de la relación que existe entre ambos.

Aunque hemos investigado poco, presentamos los casos de los beogramas de los dedos índices de dos personas que no se conocen, y de otras dos que se aman, en el momento en que se estaban abrazando (figura 20). En el segundo caso el movimiento de energía ilustra elocuentemente lo que el sentimiento puede mover en el aura de las personas.



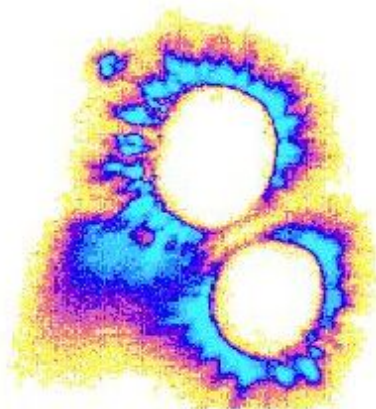


Figura 20: Beogramas de dos personas que no se conocen (arriba) y de dos personas con una relación afectiva (abajo).

En el extremo opuesto, cuando conozcamos los efectos perjudiciales que las relaciones sin armonía desencadenan, evitaremos sostener esas relaciones porque veremos su acción destructiva en nuestra alma y nuestra salud.

7.2.3 El inconsciente colectivo.

El inconsciente colectivo es un campo de información donde se manifiesta la mente común de la humanidad. Como en ella hay mucho sufrimiento y confusión el campo es desarmónico. La energía del inconsciente colectivo se manifiesta más donde existe alta densidad de población humana; de forma más intensa en las grandes ciudades, y alcanza su nivel máximo en las aglomeraciones humanas. Las personas psíquicamente sensibles se desgastan enormemente cuando se encuentran en una de esas aglomeraciones, como un centro comercial lleno de gente, o el centro de una ciudad. El nivel de energía de estas personas baja porque se cargan con los desequilibrios del colectivo por simple cercanía física.

Este es el motivo por el cual muchas de personas ansían el contacto con la naturaleza. La naturaleza es el extremo opuesto. No solo no absorbe energía al hombre, sino que se la ofrece sin pedir nada a cambio.

7.2.4 Influencias cósmicas.

Determinados niveles de nuestro campo bioeléctrico se encuentran constantemente recibiendo la información que emiten los planetas y las estrellas.

Haciendo referencia a ello, el profesor Korotkov cuenta una anécdota que sucedió en el año 98: estaba en su laboratorio realizando mediciones, y los beogramas de todas las personas aparecían inexplicablemente muy bajos, casi inexistentes. Mientras se preguntaba acerca del motivo, le telefonaron de la universidad para decirle que allí estaba sucediendo lo mismo. Al día siguiente sus colegas de Finlandia le dieron la misma noticia. Poco después se percataron de que durante esos días se produjo una fuerte tormenta solar que pareció ser el motivo de tan extraño fenómeno.

7.2.5 El ser superior.

El ser superior de cada individuo es la influencia energética suprema. Es la esencia de cada ser humano y nuestra participación de Dios, la Inteligencia Cósmica o como cada cual quiera llamarlo. Las

capas más sutiles de nuestros campos bioeléctricos son las que contactan con esa esencia sagrada. No existen aparatos que midan esas capas porque la sutileza de su energía es hasta ahora inalcanzable en nuestra dimensión material, pero a través de ellas emana la Vida que permanentemente nos sostiene. La información espiritual se transfiere de las capas sutiles a las más densas, que son las que podemos medir.

Cuando una persona establece contacto directo con su ser superior, a través de la meditación, la oración o por alguna otra causa, alcanza niveles transpersonales de consciencia, y la imagen del campo bioeléctrico comienza a desaparecer al vibrar en frecuencias tan altas, que no son detectables por los aparatos actuales. Los biogramas aparecen casi vacíos, como si la persona estuviera enferma, pero los motivos son muy diferentes. Este estado del campo bioeléctrico, a diferencia de cuando la persona está enferma, es transitorio, y dura mientras dura el estado acrecentado de consciencia. Ha sido medido en personas en niveles profundos de meditación, y en sanadores en el momento de sanar.

8 Resultados de otras experimentaciones.

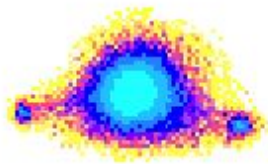
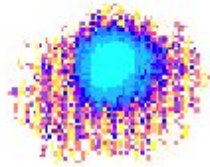
8.1 Estudios con líquidos.

Una interesante aplicación de los equipos Kirlian computerizados el estudio de las propiedades energéticas de los líquidos, especialmente el agua. El agua esta formada por moléculas bipolares (dos hidrógenos positivos opuestos a un oxígeno negativo). Cada molécula de agua es como un pequeño imán que se orienta según los campos electromagnéticos que la atraviesan.

El equipo del profesor Korotkov ha realizado distintos tipos de experimentos con bioelectrografía computerizada relacionados con el agua. Uno de los experimentos fue para averiguar el efecto de los campos de las pirámides en el agua.

Se realizaron pruebas con pirámides de madera y en las pirámides de Teotihuacan en México, y en ambos casos, la estructura energética del agua varió notablemente (figura 21)

Otro estudio se realizó pidiendo a un famoso sanador ruso, A. Schumak que irradiara durante cinco minutos energía a una botella con agua. Después se midieron los niveles de energía del agua de control y del agua irradiada, siendo esta última un 300 % mayor que la primera, lo cual comprueba la capacidad de ciertas personas de transferir energía (figura 21).



1.

2.

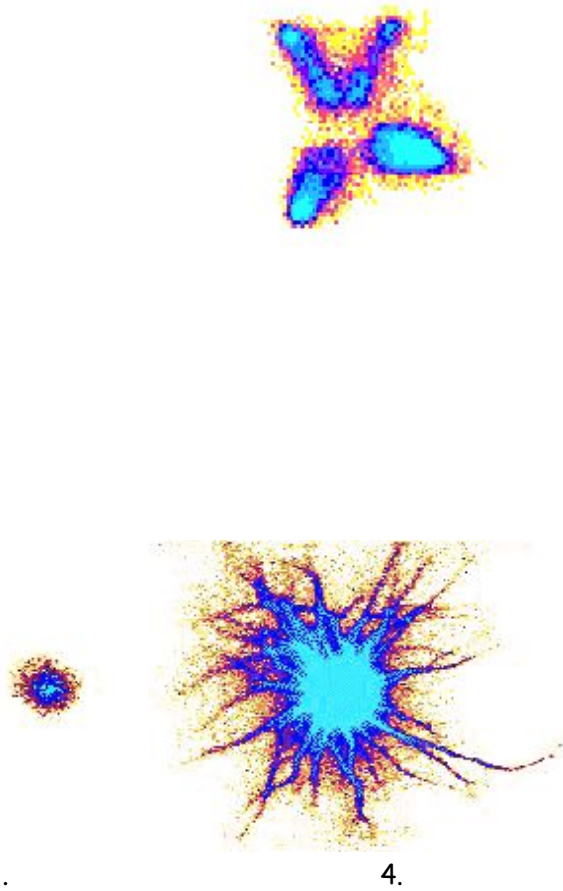


Figura 21: imágenes de: 1. Agua normal. 2- Agua después de 2 días en pirámide de madera. 3- Agua después de una hora en la cima de la pirámide de Theotihuacan. 4- Agua irradiada por un sanador.

Nosotros hemos realizado pruebas con esencias florales. En la figura 22 se puede observar la diferencia en irradiación de energía entre una gota de agua destilada (energéticamente muerta), otra con esencia floral de Bach y otra con esencia alquímica.

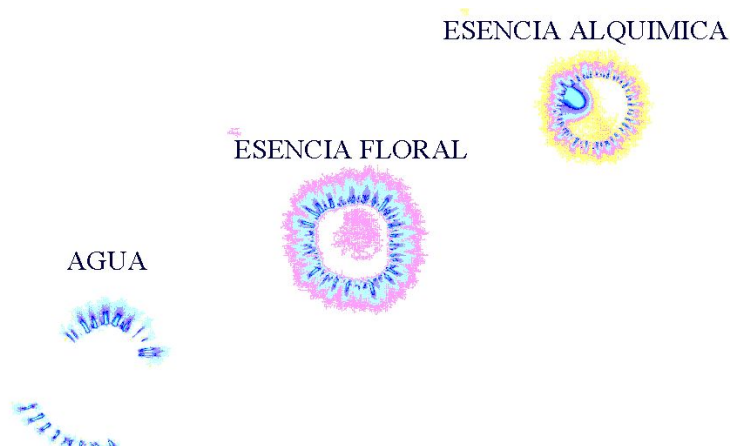


Figura 22: Comparación entre tres gotas. Agua destilada, esencia floral y esencia alquímica.

En otra prueba irradiamos energía mediante radiónica y mediante formas geométricas a agua del grifo contenida en frascos de vidrio, y después se midieron muestras. En todos los casos, los valores energéticos del agua irradiada estuvieron muy por encima, (hasta más de un 100%), de los valores del mismo agua sin irradiar. Las muestras son las siguientes:

1. Agua de control.
2. Misma agua irradiada con forma geométrica holográfica 12.
3. Misma agua irradiada con forma geométrica holográfica 24.
4. Misma agua irradiada con forma 24 diez días antes.
5. Misma agua irradiada con dispositivo radiónico.

El parámetro "Coeficiente de forma" es un índice de la dispersión de la energía. Como puede verse, todas las muestras irradiadas incrementaron dicho coeficiente. En la muestra irradiada por radiónica, es de un 300% mayor al agua de control. Otro resultado que arrojó el experimento es que la muestra de agua irradiada diez días antes no perdió su carga energética.

Figura 23: Gráfica de niveles energéticos de distintas muestras de agua.

Todos estos estudios demuestran la capacidad del agua de absorber información, reestructurando su campo de energía. Esta propiedad viene utilizándose desde hace dos siglos en la preparación de remedios homeopáticos.

8.2 Influencia de campos electromagnéticos.

Es comúnmente conocida la sensación de fatiga causada por estar sentado durante horas frente al monitor de un ordenador. Los estudios médicos al respecto han mostrado que producen cansancio visual y fatiga, dolores de espalda y de cabeza así como estrés psicológico. Existen en el mercado anulador de campos electromagnéticos orientados a contrarrestar dicho efecto, pero no todos son eficaces.

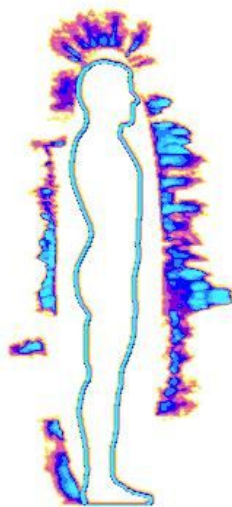
El equipo del profesor Korotkov realizó un estudio acerca de la incidencia de los monitores de los ordenadores en el campo bioeléctrico. En el se analizaron los beogramas de 123 personas de diferentes

edades y sexos. Una exposición de unos minutos a un monitor de ordenador perjudicó el campo energético de un 91 % de los individuos, y el uso de un anulador adecuado corrigió el efecto negativo en el 89 % de los casos afectados. A través de bioelectrografía computerizada se constató el efecto nocivo del tubo de rayos catódicos del monitor. Se comprobó los anuladores existentes en el mercado que ofrecían una protección real frente a la radiación, y cuáles no. Teniendo en cuenta que millones de personas trabajan varias horas diarias frente a un ordenador, las investigaciones sobre este tema afectan a un amplio rango de población. Con la ayuda de la bioelectrografía es posible detectar en el presente los efectos de los monitores en el campo bioeléctrico humano y encontrar el modo de anularlos, y evitar que aparezca un estudio dentro de diez o veinte años en el que se afirme que las personas expuestas por largos periodos a estas radiaciones son propensas a determinadas enfermedades.

8.3 Efectos de la energía de las pirámides.

Estamos realizando un estudio acerca de la influencia energética de un tipo de pirámide en el campo bioeléctrico humano. Es una pirámide de varillas de acero con un dispositivo en su vértice superior que incrementa notablemente la muy estudiada influencia positiva de las pirámides. Este tipo de pirámide ha sido inventada por los hermanos Gil Sánchez, técnicos en aparatos de electromedicina. Los primeros resultados obtenidos son de un incremento notable del nivel general de energía del sujeto, especialmente de las zonas más débiles del campo bioeléctrico.

La acción de la acupirámide bioenergética intensifica la energía de la columna, especialmente si existe sobrecarga de energía en la zona urogenital. En estos permite que la energía acumulada en la zona sexual comience a ascender por la columna hacia la cabeza como se observa en la figura 24.



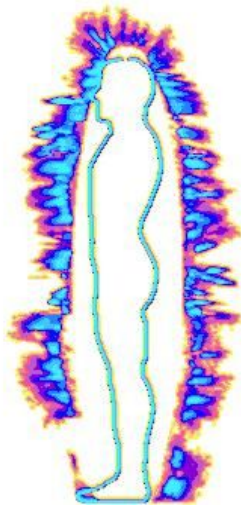
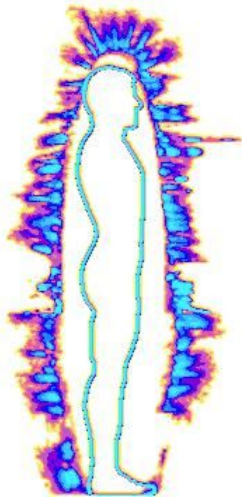
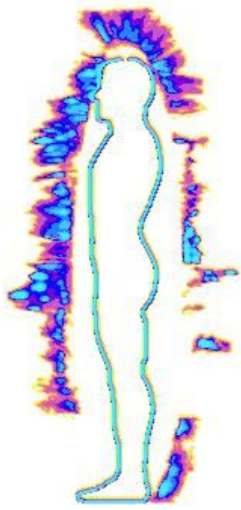


Figura 24: Influencia de una pirámide, Figuras laterales del aura: antes (arriba) y después (abajo) de diez minutos de encontrarse bajo la pirámide. La energía sexual asciende por la columna.

La exposición a de este tipo de pirámide produce un rapidísimo incremento en el campo bioeléctrico, de más de un 50 % en tan solo diez minutos de exposición en algunos casos medidos. Su efecto es holístico pues tiende a equilibrar el aura, disminuyendo los excesos y rellenando los vacíos de energía.

8.4 Efecto de los colores de la ropa.

El doctor Tom Chalco de la Universidad de Melbourne estuvo realizando experimentos durante tres años con la premisa de que nuestra conciencia puede estar codificada holográficamente en nuestro campo bioeléctrico. Veamos algunos de sus resultados:

8.4.1 Efecto de la ropa de color negro.

Es muy sencillo demostrar el efecto de la ropa negra usando bioelectrografía. Inmediatamente después de vestirla el debilitamiento del brillo en el campo bioeléctrico de la persona es evidente en la medición. El uso de ropa de este color produce un efecto similar al del estrés, la depresión, la tristeza o la falta de energía.

8.4.2 Biorresonancia.

El objetivo de este proyecto de investigación fue encontrar métodos de estimulación a través del color de la ropa, que causaran mejoras en el campo bioeléctrico reproducibles, sistemáticos y coherentes; siendo registrados por bioelectrografía. Los resultados fueron los siguientes:

- Los colores cercanos a los monocromáticos (puros) causan efectos positivos más fuertes.
- Los colores en contacto con la piel afectan más que aquellos que se perciben a distancia a través de la vista.
- Colores de diferentes longitudes de onda (distintos) son más efectivos que un solo color.
- La ropa que produce resultados más efectivos y armónicos es aquella con gran cantidad de combinaciones de colores monocromáticos (puros).
- Los resultados más reproducibles, sistemáticos y coherentes se dieron en la ropa cuyos colores conectaban con las frecuencias de los principales chakras a lo largo del cuerpo.

A raíz de estas investigaciones, el doctor Tom Chalco ha diseñado ropa "biorresonante", utilizando el espectrofotómetro para seleccionar pigmentos adecuados con los que colorear tejidos de algodón.

El denomina biorresonancia al efecto de cambios coherentes positivos en el campo bioeléctrico, como respuesta a la estimulación por distintos colores de la ropa.

Ha comparado resultados de distintas modalidades de curación y afirma que es difícil encontrar un tratamiento o terapia que produzca efectos en el campo bioeléctrico tan positivos como la ropa de algodón diseñada a partir de sus estudios.

[Esta investigación es una prueba más de lo poco que conocemos acerca de nuestro campo de energía y de cómo podremos beneficiarnos de todo aquello que vamos aprendiendo acerca del mismo].

8.5 Efecto de la actividad deportiva.

La doctora V. Sundaram, antes mencionada, estudió la influencia de la actividad deportiva y llegó a

las siguientes conclusiones:

- Los huecos del campo bioeléctrico quedan sellados.
- El espesor del campo bioeléctrico aumenta y se equilibra.
- Se activan las funciones orgánicas.
- Los chakras se armonizan.

Una de las causas de estos efectos benéficos del ejercicio fue descubierta por Wilhelm Reich, psiquiatra mundialmente famoso y discípulo de Freud durante un tiempo:

Las actitudes y las experiencias emocionales pueden dar origen a ciertos fenómenos musculares que obstaculizan el fluir de la energía. Estos obstáculos musculares, que Reich llamó "armadura de la personalidad", están desarrollados en casi todos los adultos. Con el ejercicio físico los obstáculos desaparecen temporalmente, permitiendo que el flujo de energía se restablezca.

Aunque parece estar claro el efecto benéfico del deporte de aficionados, no puede decirse lo mismo respecto al deporte profesional. El profesor Korotkov y el psicólogo sueco B. Johanson, ambos con amplia experiencia en entrenamiento de atletas olímpicos, afirman que éstos no pueden considerarse individuos sanos, y que manifiestan fragilidad psicológica debido entre otros motivos, a los estados de estrés tan elevados que deben soportar en entrenamientos y competiciones.

Consideramos que para el cultivo de la energía y la armonización del campo bioeléctrico, existen técnicas más efectivas que el simple ejercicio físico. Estas son el Tai-Chi o el Chi-Kun. Estos métodos de ejercicio oriental están basados en el conocimiento que la medicina tradicional china tiene del campo bioeléctrico y actúan directamente sobre él.

8.6 Entrenamiento de atletas de elite.

Investigaciones sobre este tema han sido realizadas conjuntamente por equipos de la Universidad Internacional Escandinava de Orebro (Suecia) y el Instituto de Investigación de Fisicoculturismo de San Petersburgo (Rusia).

En la última década el modelo sueco de entrenamiento mental de atletas de elite se está practicando ampliamente en un número de países europeos y asiáticos. El proceso de autoinducción de estados alternativos de consciencia (EAC) es la clave de este modelo. Las investigaciones versaron sobre el estudio de los mecanismos psicofísicos de los estados alternativos de consciencia por medio de complejos análisis entre los que se encuentra la electroencefalografía y la bioelectrografía computerizada.

Los estados alternativos se caracterizan por un desarrollo armonioso y no dominante de la actividad de ambos hemisferios cerebrales. En ellos las personas alcanzan capacidades superiores a las que tienen en estados normales de consciencia, y es a través de ellos como logran niveles de coordinación psicofísica que permiten, batir récords.

En el estudio se encontró estadísticamente muy significativa la intensificación de la emisión de energía del biograma del cuarto dedo de la mano izquierda, que es la proyección de todo el sistema endocrino, el cual controla muchas de las funciones del organismo.

Los hallazgos de la investigación indicaron que el entrenamiento mental sistemático para alcanzar estados alternativos de consciencia, no solo cambia el programa de autorregulación del cerebro y el equilibrio bioenergético, sino que también aumenta la autorregulación de la actividad psicológica.

8.7 Efecto de la meditación.

La doctora hindú V. Sundaram ha investigado acerca del efecto de la meditación en el campo

bioeléctrico y ha llegado a las siguientes conclusiones:

- Los huecos en el campo bioeléctrico quedan sellados de manera más eficaz que con el ejercicio físico.
- Se incrementa el espesor del campo, y éste aparece más equilibrado.
- Todos los chakras, superiores e inferiores aparecen más equilibrados, sin embargo, los superiores se activan más que los inferiores.
- Se activan de una forma apropiada las funciones de los órganos.
- Aparece un mayor equilibrio entre los lados izquierdo y derecho del campo bioeléctrico.

La meditación es la técnica fundamental para desarrollar el campo de conciencia. El jesuita Tony de Mello decía que orar es hablar con Dios, y meditar es escucharlo. El estudio de la doctora Sundaram viene a confirmar lo que de un modo intuitivo ya se conocía:

- El ejercicio continuado de meditar es de un alto poder de prevención y curación de las enfermedades, pues permite que la energía circule por las áreas del organismo más deterioradas y las armonice.
- Al activar los chakras superiores permite contactar con niveles espirituales.
- Armoniza los aspectos masculinos y femeninos de la persona, equilibrando los lados izquierdo y derecho del cuerpo.

En otro estudio acerca de la meditación y la concentración, el doctor australiano Tom Chalco afirma que es comúnmente conocido que el estado mental de los pacientes tiene un efecto muy importante en su recuperación, especialmente el desarrollo de un pensamiento positivo y una actitud constructiva.

El objeto de su estudio fue presentar un método para cuantificar la efectividad de técnicas mentales en la curación, y establecer que tipo de ejercicio mental causa la influencia más beneficiosa en el proceso de curación física. Considera ejercicios de concentración los de respiración, yoga, tai-chi, visualización, etc.

Empleando estas técnicas se detectaron incrementos en la intensidad del aura hasta de un 60 %, y de acuerdo a los resultados de las pruebas se confirmó que el sistema cuerpo-mente lleva a cabo una intensa autocuración durante el estado de meditación, que es incluso mayor en los estados de concentración. Los beneficios comienzan a partir de los ocho minutos de mantenerse el estado. Aunque este beneficio es temporal, la práctica sistemática de estos ejercicios estimula la comunicación entre ambos hemisferios del cerebro y conduce a mejorías permanentes en el campo bioeléctrico y en la salud.

El doctor Chalco deduce de este estudio que nuestros "pensamientos" son realmente los mayores obstáculos para alcanzar una armonía completa en el cuerpo y la mente. Sus conclusiones son que la tecnología de bioelectrografía computerizada debe aplicarse a:

- Observación y cuantificación de la interacción entre el cuerpo y la mente.
- Medición la intensidad de los procesos de curación en el sistema cuerpo-mente.
- Elección de los ejercicios mentales más adecuados para optimizar la curación.
- Entrenamiento de los pacientes para que intensifiquen conscientemente los procesos de curación.
- Entrenar a las personas sanas para alcanzar y mantener un funcionamiento armónico de su cuerpo y mente.

Todo esto conducirá a las bases para una nueva medicina de autocuración que se desarrollará en el siglo XXI.

Para ilustrar la acción de la meditación presentamos un diagrama con el nivel de energía de los principales órganos antes y después de una meditación. La persona que realizó la meditación nunca lo

había hecho antes. Fue una meditación dirigida que duró apenas doce minutos en el final de un curso de autodesarrollo. La gráfica interior corresponde al estado antes de meditar y la exterior al estado después de la meditación. El diagrama de la figura 25 habla por sí mismo del poder de la meditación.

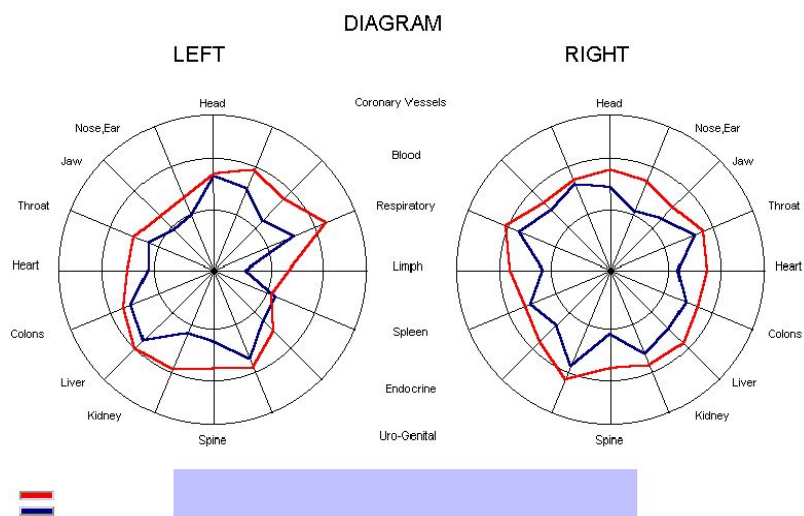


Figura 25: Diagrama antes (línea interior) y después de meditación (línea exterior).

8.8 Influencia mutua y compatibilidad.

El profesor Korotkov realizó un estudio sobre este tema. El problema de la influencia mutua entre las personas es un tema muy actual. El efecto Kirlian ha sido usado a menudo para revelar el grado de influencia mutua entre dos personas. En el estudio se realizaron varias pruebas como tomar los beogramas de las personas por separado, de las personas dándose la mano, y de los dedos de ambas personas uno frente al otro. Se realizaron con personas desconocidas y con parejas con una relación afectiva.

El carácter de los cambios en los beogramas dependía de la relación entre ambas personas. Los beogramas de compañeros de trabajo no experimentaban prácticamente cambios, pero en el caso de dos parejas con fuertes lazos afectivos, se observó una transformación definitiva de los patrones de energía de ambos. Cuando se midieron tomados de las manos, ocurrió un abrupto cambio en la emisión de energía, como si el campo de cada uno reemplazara al del otro (Figura 26). En la actualidad no existe explicación científica para este fenómeno, pero su enorme interés lo llevará a ser objeto de investigación.

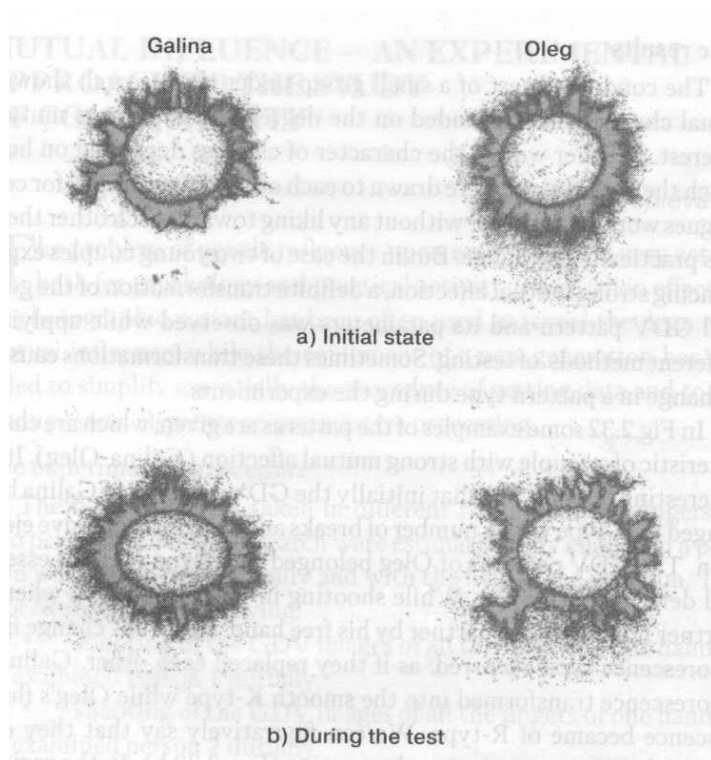


Figura 26: Imágenes de una pareja antes (arriba) y después (abajo)de tomarse de la mano. Obsérvese como las auras parecen intercambiarse.

En otra investigación observaron que el campo bioeléctrico de un sujeto de estudio variaba positivamente cuando se le acercaba por detrás una persona con la que tenía una relación afectiva. Esto hace pensar que antes de ver a la otra persona, el sujeto captaba a un nivel inconsciente su presencia y reaccionaba energéticamente a ella.

Mediante observaciones realizadas en consulta hemos comprobado que en niños de corta edad existe una dependencia energética de los padres, especialmente de la madre, que se manifiesta en los beogramas. También observamos un caso en que se tomaron mediciones en un grupo de personas antes y después de un curso de desarrollo de conciencia. Dos miembros del grupo eran una mujer joven y su madre. Los beogramas de la joven al comienzo eran muy irregulares y parecidos a los de su madre, una mujer absorbente y con enfermedades. Al finalizar el curso, los beogramas de la joven se habían transformado completamente hacia los que a ella le corresponderían: unas imágenes armónicas propias de una mujer joven y sana, mientras que los de la madre eran semejantes a los de antes de comenzar el curso.

Este caso delata un importante problema en los seres humanos: el de las influencias energéticas perjudiciales que unas personas ejercen sobre otras, a través de coacciones psicológicas y chantajes emocionales. Esto se da con más frecuencia en las relaciones familiares, y puede llegar al punto en que unos sean parásitos energéticos de los otros.

Como conclusión a estos estudios, entendemos que otra aplicación de esta tecnología, y no la menos importante, es la de colaborar en el estudio de compatibilidad entre personas, y especialmente entre parejas, porque la energía no se equivoca; se comporta con una sabiduría que trasciende la razón

humana.

8.9 Influencia de la consciencia en el mundo energético.

Este estudio fue realizado por el profesor Korotkov en colaboración con Alan Chumak, famoso parapsicólogo y sanador ruso, cuyas presentaciones en televisión alcanzan audiencias de un millón de personas.

Se midieron los beogramas del señor Chumak en un estado de reposo, perteneciendo a la clase K, correspondiente a gente saludable normal con fuerte energía. Después fue medido en un cambio voluntario de estado cuando estaba realizando una demostración, y el área de emisión de energía se elevó a un 200 % mientras que en el grupo de control no excedió del 8 %.

Se realizó una prueba con un grupo de cincuenta y tres sanadores para comprobar su capacidad de modificar su propio estado energético. El grupo de control alcanzó un máximo de un 25 % de cambio en el nivel de energía originado presuntamente por cambios psicoemocionales. Menos de la mitad de los sanadores fueron capaces de alcanzar cambios mayores a un 40%, y solo tres alcanzaron cambios por encima del 90 %. Entre estos últimos estaba el mencionado Schumak.

Los resultados obtenidos ofrecieron evidencia experimental de la capacidad de A. Schumak de cambiar su estado energético de una forma voluntaria.

8.10 Máquinas de aprendizaje.

Una de las investigaciones más interesantes sobre bioelectrografía es la que se está desarrollando conjuntamente en las Universidades de Informática de San Petersburgo (Rusia) y Liubliana (Eslovenia). Es un importante proyecto que pretende mediante máquinas de aprendizaje (inteligencia artificial), llegar a hacer diagnósticos automatizados a partir de los beogramas de los seres humanos. La función de las máquinas de aprendizaje es transformar datos en conocimiento.

El reto en este caso es crear programas que enseñen a los ordenadores a reconocer las fotos Kirlian.

El proceso consiste en lo siguiente:

- El primer paso es introducir en el ordenador imágenes de beogramas, con cada imagen asignada a priori a un grupo por el "profesor". Después se introducen fórmulas matemáticas en el sistema para que éste pueda procesar las imágenes y obtener retratos estadísticos de cada grupo.
- En el segundo paso el sistema examina y clasifica las imágenes en grupos. El profesor evalúa si el programa ha clasificado correctamente. Si el profesor considera que el sistema opera con precisión aceptable, lo lanza al tercer paso, que es la clasificación automática de las imágenes. En caso contrario el profesor decide si continuar con el procedimiento de educación, o es que el problema no se puede solucionar aplicando métodos matemáticos.

Los resultados hasta ahora obtenidos han permitido clasificar automáticamente muestras de agua con diferentes sustancias químicas, con un 100 % de aciertos. En el caso de los beogramas humanos, el problema es mucho más complejo por la irregularidad de los mismos y existen muchas cuestiones aun sin resolver.

Para explicar su complejidad, el matemático Alexander Kuznetsov, en el congreso de S. Petersburgo comparaba el problema con el de enseñar a distinguir a un niño entre un gato y un perro. Si se enseña mediante análisis, diciendo tiene cuatro patas, un rabo, orejas, y tal tamaño, el niño no los distinguirá. Pero si se muestran una serie de fotografías de perros y gatos, el niño extraerá una imagen general de lo que es un perro y otra de lo que es un gato. La dificultad es que el ordenador opera de un modo "racional", y solo puede comprender fórmulas matemáticas; no dispone de la capacidad de clasificar

intuitivamente imágenes como el hombre. Lograr dar con el modo para enseñarle supondrá intensas investigaciones y un cierto tiempo, pero el esfuerzo merece la pena.

Conforme este proyecto madure y se obtengan resultados fiables, se habrá logrado un enorme paso en medicina preventiva, pues se dispondrá de un método de diagnóstico precoz, rápido y económico de todo el organismo.

Existe un proyecto muy reciente, en el que estamos colaborando con el profesor Korotkov, para realizar un programa informático que ofrezca un diagnóstico automático del psiquismo de una persona. Este programa aportará todos los datos estudiados en el capítulo de diagnóstico psicoemocional, ofreciendo un perfil psicológico de la persona con el único dato de sus biogramas.

9 Aplicaciones al desarrollo de consciencia.

Conforme exista un mayor desarrollo de consciencia en los seres humanos, la humanidad avanzará, no solo tecnológica o económicamente, sino en otras áreas tan importantes como la ecológica, la de que todo ser humano tenga lo necesario, o el respeto y cuidado de los más débiles.

El medio reconocido por la psicología transpersonal para el desarrollo de consciencia es la autoobservación y el autoconocimiento que se deriva de la misma. A mayor autoconocimiento, mayor desarrollo de consciencia. A mayor desarrollo de consciencia, mayor voluntad de servicio.

Es importante tener en cuenta que inteligencia y desarrollo de consciencia no son sinónimos. Los individuos que han causado graves perjuicios a la humanidad se han caracterizado por un alto nivel intelectual y un bajo nivel de desarrollo de consciencia.

Conforme la mayoría de las personas que controlan los flujos económicos de la humanidad (gobernantes y dueños de grandes capitales) eleven su nivel de consciencia, es decir, tomen consciencia de su esencia, harán posible que la humanidad encuentre el camino hacia la armonía y la paz.

Por el sistema mercantilista dominante, existe una gran desinformación acerca de lo que en esencia somos los seres humanos. Este desconocimiento de nosotros mismos nos conduce a ser una pieza de la gran maquinaria producción y consumo sostenida por macrosistemas económicos. Conocemos nuestra dimensión material, pero no nuestra dimensión energética, y mucho menos la espiritual.

Por tanto, el siguiente paso en el desarrollo del ser humano es el conocimiento de una dimensión más sutil de sí mismo, que es su alma, y la manifestación del alma en el mundo físico: su campo bioeléctrico.

La vigilia es un estado de consciencia en el que se actúa de forma mecánica, siguiendo los condicionamientos marcados por el entorno social y familiar. En este estado el hombre participa de una consciencia grupal, y es desconocedor de su propia esencia, su alma. Por tanto, no puede ser sí mismo. La consciencia de sí es un estado superior al estado de vigilia. En este estado se establece un "yo observante", que es consciente de sus propias reacciones. Esto permite al yo no identificarse con las circunstancias. La identificación del yo con lo externo es la fuente de todo sufrimiento. Cuando nos apegamos a personas, creencias u objetos, quedamos subordinados a ellos y sobreviene el sufrimiento porque perdemos la capacidad de ser nosotros mismos.

Por el contrario en la consciencia de sí se vive en el aquí y ahora; en uno mismo. El paso del estado de vigilia al de consciencia de sí es un proceso de desarrollo de consciencia. Es un paso voluntario y se alcanza de forma gradual. Conforme se logra, el individuo se hace responsable de sus actos y descubre de una forma natural que cuando perjudica a alguien se perjudica a sí mismo, y cuando beneficia a alguien se beneficia a sí mismo. De esta manera entra en una actitud de servicio que es la opuesta a la de beneficiarse especulando.

9.1 Tecnología de la consciencia.

La tecnología es un proceso por el cual los seres humanos diseñan herramientas y máquinas para incrementar su conocimiento y control del entorno. La tecnología no es buena ni mala; es una herramienta. Esta herramienta puede emplearse para desarrollar el autoconocimiento,

Los avances en la tecnología de la comunicación, permitirán que en el siglo XXI se extiendan las "tecnologías de la consciencia", que son herramientas destinadas a que el hombre se conozca a sí mismo y libere el enorme potencial encerrado en su interior. Las tecnologías de la consciencia son aquellas cuya función es suministrar al hombre información de ese nivel sutil de sí mismo.

Existen dos tipos de técnicas de desarrollo de la consciencia. El primero lo denominamos herramientas psicológicas. Son métodos mentales y sensoriales destinados a inducir en el ser humano estados internos en los que la consciencia, o conocimiento de sí, sea posible. Dichos métodos han sido desarrolladas a lo largo de la historia por las escuelas de conocimiento, y las religiones para alcanzar estados de consciencia no ordinarios.

En Oriente existe una gran tradición al respecto con técnicas depuradas a lo largo de milenios, tales como la meditación hindú o la Zen, el tai-chi, el yoga, el chi-kun, algunas artes marciales, los métodos budistas tibetanos etc. En occidente, la hipnosis clínica, la programación neurolingüística, el *focusing* y otras muchas de reciente aparición, trabajan en el desarrollo de consciencia. Estas técnicas han sido desarrolladas en este siglo, mientras que las orientales se utilizan desde hace milenios. Todas ellas se enfocan en la percepción interna.

En el segundo tipo se encuentran aquellas técnicas en las que la persona no necesita realizar ninguna acción consciente. Entre ellas se encuentran la acupuntura, la homeopatía de alta dilución, la terapia floral de Bach, la terapia de esencias alquímicas y en general las medicinas alternativas. En ellas el individuo es sujeto pasivo, y sin embargo su acción terapéutica ejerce una influencia en el desarrollo de consciencia, pues liberan obstáculos energéticos que dificultan el desarrollo de la persona. Posibilitan ser más objetivo con uno mismo, y no repetir errores. Toda medicina alternativa ejerce una acción sanadora no solo física, sino también mental y emocional.

La cuestión a plantear sería la siguiente ¿Cómo medir algo tan subjetivo como el efecto que sucede en la consciencia al aplicar las técnicas anteriores? El electroencefalograma se ha mostrado aplicable para algunas de ellas, pero sus mediciones han de ser en el momento, y se caracterizan por una gran complejidad, pues el sujeto ha de estar en un laboratorio, y con la cabeza cubierta de electrodos.

Por nuestra experiencia en consulta y el estudio de la numerosa documentación de que disponemos a respecto, el análisis por bioelectrografía computerizada es la única tecnología, hasta donde nosotros conocemos, con la capacidad de registrar los cambios energéticos producidos por cualquiera de las técnicas antes mencionadas. A partir de la creación de esta tecnología, los efectos de todas las técnicas de desarrollo de consciencia, son cuantificables y reproducibles según los requerimientos que el método científico exige.

La sensibilidad de la bioelectrografía computerizada hacia los mínimos cambios de estado, hace que sea ideal para analizar estrés, estados emocionales y modificaciones en los estados de consciencia. (Korotkov 1998)

La bioelectrografía computerizada no solo es un equipo de fotografía Kirlian digital. En torno a él está surgiendo un movimiento científico. Existen ya prototipos de nuevos aparatos, y un grupo de más de cien científicos en distintos países investigando en distintas áreas del fenómeno. No es únicamente una

técnica de obtención de fotografías de la energía, sino que va acompañada de complejos programas informáticos que las analizan. Cada semana aparecen nuevos conocimientos que interpretan la información contenida en ellos, y que los científicos se transmiten por Internet.

Una tecnología es el conjunto de conocimientos y herramientas propios de los procedimientos de una ciencia. La bioelectrografía computerizada es una tecnología de la consciencia, pues estudia una manifestación de la consciencia: los campos de energía. Esta tecnología aporta herramientas a tres niveles:

- El proceso de obtención y almacenamiento de las imágenes de la energía.
- El análisis digital y estadístico de las mismas.
- El estudio de los resultados y la interpretación de la información obtenida.

9.2 Técnicas para el desarrollo y armonización del aura.

Como ya hemos mencionado, un campo bioeléctrico sano es la mejor garantía para no enfermar. Además, su desarrollo ayuda a la persona a conocerse mejor y ser más libres. Coincidiendo con los fuertes cambios de las últimas décadas han aparecido muchas técnicas para desarrollar el campo de energía o aura. Algunas han sido renovadas y enseñadas públicamente después de haber sido mantenidas en secreto durante siglos. Otras han nacido en los últimos años.

9.2.1 Técnicas realizadas por la propia persona.

- **Autoobservación:**

La autoobservación implica la atención dividida al yo y a la circunstancia. Permite desapegarse de la circunstancia, es decir, las personas, objetos y situaciones que nos rodean, y de los pensamientos y emociones del yo.

- **Meditación:**

La más antigua y conocida técnica. Muchos no la practican porque creen que la meditación consiste en dejar la mente en blanco, y al no lograrlo desisten. La meditación, para nosotros occidentales es un método para limpiar el torbellino de pensamientos en el que estamos sumergidos por la "civilización". Meditar es simplemente fijar la atención en la respiración; cuando nos damos cuenta que estamos pensando, observamos los pensamientos y volvemos a atender a la respiración, y así sucesivamente. El resultado de la meditación es la purga de la mente, y éste se da por el simple hecho de meditar, sea cual sea el nivel de consciencia que alcancemos en ella. El acto de meditar tiene sentido por sí mismo, sin necesidad de atender a los resultados.

- **Chi-Kun:**

Es la aplicación de las leyes de la medicina tradicional china a sencillos ejercicios destinados a mejorar el flujo de energía. Es una técnica de gran poder autocurativo, hasta el punto que existen hospitales en China que solo curan con esta técnica.

- **Tai-Chi:**

Surge también de las leyes de la medicina china. Consiste en series de movimientos lentos y relajados encaminados al autodesarrollo. Es una meditación en movimiento.

- **Yoga:**

Son ejercicios estáticos de la tradición hindú para armonizar el campo bioeléctrico.

Existen muchas otras técnicas para el cultivo de la consciencia, o del campo de energía. La medición de sus efectos por bioelectrografía abre un inmenso campo a su entendimiento desde la mentalidad científica. Hasta ahora estas técnicas se han desarrollado basándose en la experiencia subjetiva de los

maestros que las han enseñado a lo largo de los siglos.

9.2.2 Técnicas aplicadas desde el exterior.

Son técnicas que el sujeto no realiza sino que las recibe. Sin embargo ejercen influencia en los estados de consciencia.

- **Acupuntura:**

La milenaria medicina china, al corregir los errores en los circuitos bioenergéticos, permite al paciente la posibilidad de corregir errores psicoemocionales en ocasiones arrastrados a lo largo de toda su vida.

- **Homeopatía:**

La homeopatía de dosis medias y altas limpia las células de contaminaciones genéticas y ambientales, lo que le ayuda a alcanzar una consciencia más clara de sí.

- **Terapia floral:**

Las esencias florales son los medicamentos psicológicos por excelencia. Ofrecen una eficaz ayuda en la corrección de los pensamientos y emociones negativos que mantienen al hombre en un bajísimo nivel de consciencia.

- **Terapia de esencias alquímicas:**

Esta terapia de reciente creación, es un paso más, y permite acceder a niveles del alma relacionados con el mundo espiritual, hasta ahora inalcanzables desde el punto de vista terapéutico. Ayuda a limpiar las toxinas psicológicas que se filtran a través del inconsciente colectivo, posibilitando al individuo ser él mismo.

- **Nuevas técnicas psicológicas:**

En los últimos años se han desarrollado muchos nuevos métodos, cada vez más efectivos, encaminadas a sacudir la consciencia y conducirla a niveles más sutiles, a través de un acercamiento a los contenidos del inconsciente, para comprenderlos y limpiarlos. Entre ellas puede mencionar la gestalt, hipnosis clínica, focusing, programación neurolingüística, kinesiología, renacimiento, y otras muchas técnicas del área de la psicología transpersonal.

El fin último de todas estas técnicas es el mismo: la elevación del nivel de consciencia. La medición de sus efectos por aparatos electrónicos, dará origen al conocimiento científico del alma humana.

9.3 Estudios de estados de consciencia.

Con la revolución de los años 60, se iniciaron investigaciones sobre las facultades psíquicas de determinados yoguis, y los estados a los que conducían las sustancias psicodélicas. A partir de entonces comenzó el estudio de los estados no ordinarios de consciencia. La bioelectrografía es una herramienta para investigar dichos estados. A continuación se presentan algunos estudios relacionados con el tema.

9.3.1 Influencia de los pensamientos en el aura.

Uno de los más enriquecedores estudios realizados por bioelectrografía es el del Centro de Estudios Energéticos del Instituto de Física de los Metales en Ekaterinburg (Rusia).

Para la investigación se combinaron dos técnicas: electrocardiografía y bioelectrografía computerizada. De este modo se pudieron observar los efectos de los pensamientos en los niveles energético y físico del organismo.

El propósito era el estudio de la correlación entre el pensamiento y el campo bioeléctrico.

La investigación fue realizada con 50 individuos saludables a lo largo de seis meses.

El análisis reveló los siguientes hechos:

Un pensamiento fijo, que proviene del corazón.

El individuo a medir se concentra mentalmente en una persona cercana o amada y emite pensamientos de bien. El chakra cardíaco aumenta el ancho de su aura de dos a tres veces. El beograma del dedo meñique izquierdo incrementa su luminiscencia. Todo el campo bioeléctrico aparece uniformemente bordeado, enriquecido y sin agujeros ni rupturas. El ritmo cardíaco se incrementa en 10, 15 pulsaciones por minuto.

Un pensamiento fijo que surge del cerebro en el proceso de concentración mental en un cierto trabajo.

La luminiscencia del hemisferio izquierdo cerebral en forma de explosiones duplica el ancho del aura. Entonces surge la duda de en donde se originan los pensamientos. El premio Nobel J. Accels supuso que el cerebro acepta y procesa los pensamientos de otros lugares pero no los produce. Esta idea es totalmente acorde con los principios de la medicina tradicional china. Parece ser que el cerebro maneja pensamientos simples, pero con sentimientos e ideas complejas el problema se hace más profundo. El doctor Herst, profesor de la U. De Melbourne descubrió en 1995 que el corazón puede pensar independientemente, y cambiar su ritmo con independencia del cerebro.

Pensamientos de bondad.

Desear el bien común o el bien para otros, transforma el aura de la siguiente manera: La emanación de energía se debilita en los centros inferiores y asciende a los superiores. Los beneficios para la salud se detectan con claridad; aun el aura de una persona agotada después de trabajar se enriquece con energía renovada y se vuelve más poderosa e intensa.

Contacto entre dos personas con cercanía afectiva.

Se revela un intenso intercambio en el nivel energético. Un simple toque en la mano de una persona cercana transforma el aura, enriqueciéndola con energía, suavizándola, haciéndola más brillante y aun rellenando huecos. Sin embargo, no solo un contacto físico cambia el aura; la concentración mental produce el mismo resultado.

Conclusión.

Nuestro trabajo de investigación confirma el hecho de que el pensamiento es energía, y ésta puede ser registrada visualmente por equipos ultrasensibles. Los pensamientos cambian nuestra aura y por lo tanto, influyen nuestro estado físico. De este estudio se concluye que ser altruista es beneficioso para la salud.

Uno debe darse cuenta de la responsabilidad de sus pensamientos. No solo nosotros somos afectados por ellos, sino también las personas que nos rodean, en especial nuestros familiares.

[No podemos añadir nada a las conclusiones de este estudio realizado por físicos rusos porque la conclusión lo expresa todo, pero sugerimos a nuestro lector que por un momento imagine lo que sucedería si aplicáramos de una forma positiva las enseñanzas que nos deja.]

9.3.2 Personas con características psíquicas.

El número de personas con percepciones psíquicas o extrasensoriales parece ir en continuo aumento.

Los motivos pueden ser los siguientes: Por un lado, existe menos miedo a hablar de estos temas, y menos tendencia a considerar locas a las personas que gozan de estas facultades, y por otro, conforme avanza el tiempo, por algún motivo, a nuestro entender de influencias de radiaciones cósmicas, estas facultades están despertando en un mayor número de personas. En ellas se dan rasgos como los de la telepatía, clarividencia, sueños premonitorios, desdoblamientos psíquicos y un amplio rango de intuiciones.

En las mediciones realizadas por bioelectrografía hemos encontrado dos datos que son característicos de personas con facultades psíquicas o extrasensoriales:

En la imagen del aura del lado izquierdo surgen en la parte superior de la cabeza puntas y huecos como si fuera un penacho de plumas. En esta zona se encuentra el hemisferio racional del cerebro. Esto nos sugiere que las personas intuitivas desarrollan un funcionamiento intermitente del hemisferio racional que permite hacer conscientes las informaciones del hemisferio intuitivo con más frecuencia que el resto de las personas.

En muchas de ellas aparece el fenómeno de doble aura. Este consiste en que en algunos biogramas existen zonas huecas alrededor del dedo con una proyección de energía unos milímetros hacia afuera. Este fenómeno ha sido estudiado exhaustivamente en la facultad de Informática de la Universidad de Liubiana. Aunque no se le ha encontrado una explicación científica aun, su hipótesis es que las cámaras actuales solo registran el nivel más interno del campo bioeléctrico, pues los otros son demasiado sutiles.

La experiencia unida de investigadores rusos, finlandeses, canadienses y eslovenos muestra que el efecto de doble aura aparece por una de las siguientes causas:

- Nivel alto de estrés.
- Problemas psicológicos.
- Ingestión de drogas o alcohol.
- Estado de salud muy alterado.
- Algún otro tipo de desarmonía (por ejemplo, un fuerte condicionamiento mental).
- Alto desarrollo espiritual con capacidad de ampliar su campo bioeléctrico a otros niveles más sutiles.

Nuestra experiencia es que este tipo de aura es también característica de personas psicológicamente estables con fuertes capacidades de percepción extrasensorial.

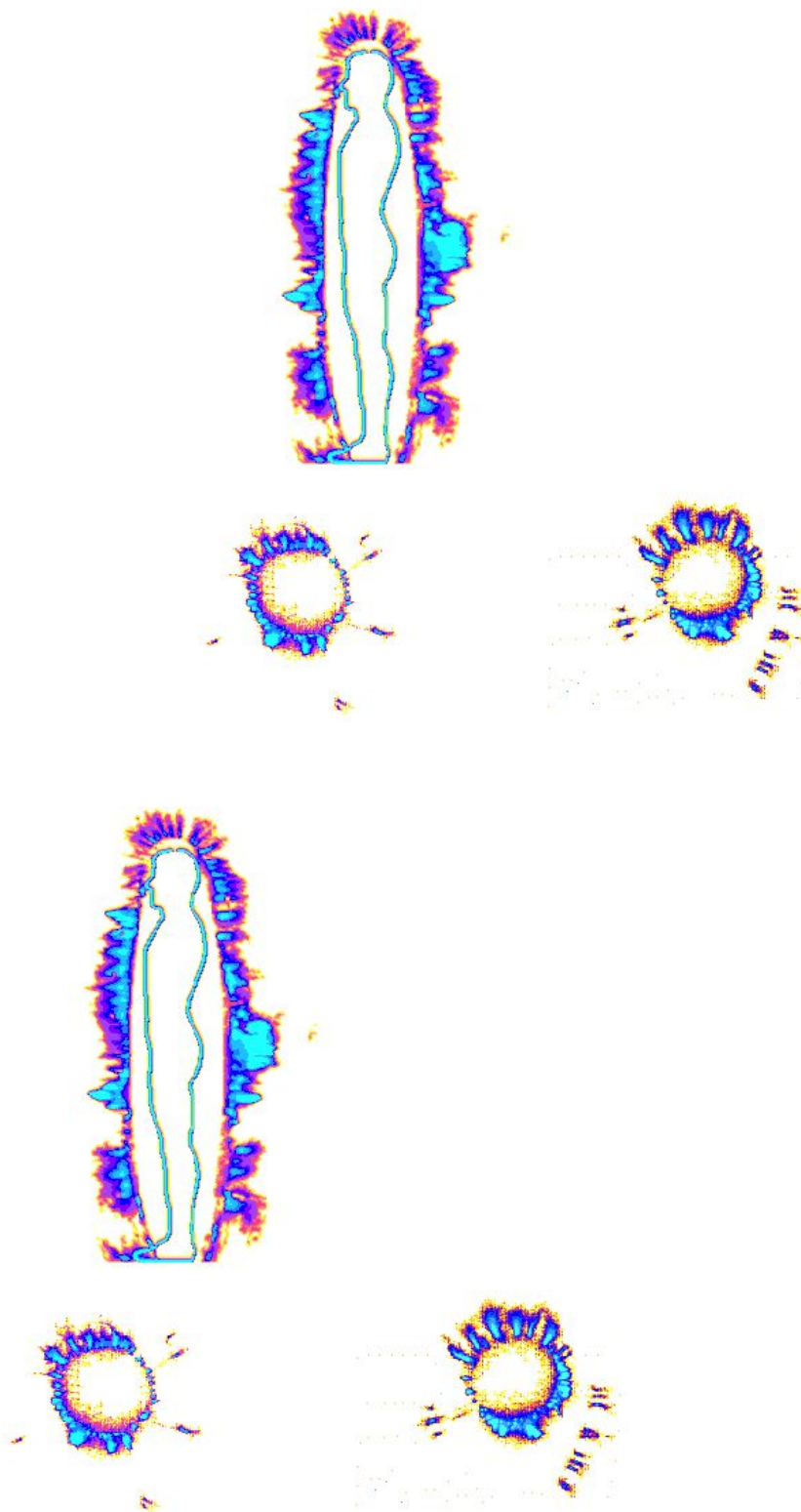


Figura 27: Características de las personas con facultades psíquicas: Arriba: Crestas en hemisferio izquierdo. Abajo: Doble aura.

9.3.3 Vida después de la vida.

El profesor Korotkov realizó durante tres años estudios por bioelectrografía de personas inmediatamente después de fallecer, con un equipo de médicos forenses. Los resultados están publicados en su libro "Luz después de la vida. Un viaje científico por el mundo espiritual".

El libro se publicó en Estados Unidos y tuvo amplio eco en la comunidad científica internacional. Presentamos un breve resumen:

Las religiones y el conocimiento esotérico han enseñado que la muerte es mucho más que el simple proceso de transformación de la materia viva en materia muerta. En la actualidad, la recolección de experiencias de personas que han estado clínicamente muertas ha conducido a la ciencia a preguntarse sobre la supervivencia de algún elemento vital.

La técnica de bioelectrografía computerizada va más allá de la concepción bioquímica para revelar algunos aspectos de energía e información y su distribución en el cuerpo vivo. Siendo esto así, es de gran interés averiguar cómo son los cambios después de la muerte.

En el experimento, las manos izquierdas de los cuerpos seleccionados eran fijadas para tomar los beogramas de los dedos cada hora, día y noche. Posteriormente los niveles de energía obtenidos eran convertidos en gráficos. Como resultado, se construían las gráficas de cambio de intensidad en el brillo del aura durante tres a seis días.

La mayoría de las gráficas no desaparecían de forma monótona, sino que tendían a oscilar, a veces marcadamente.

Por tanto las clasificaron en tres grupos:

- Gráficas con oscilaciones relativamente débiles.
- Gráficas con oscilaciones débiles pero con un breve periodo de intensidad de energía pronunciado.
- Gráficas con oscilaciones fuertes de larga duración.

En todos los casos la intensidad descendió finalmente a un nivel fijo muy bajo que podría esperarse de un objeto no vivo de las mismas características.

Los experimentadores encontraron un dato muy interesante: cada uno de los grupos encontrados estaba definido por un tipo de muerte particular:

- Grupo I: (caso 9, fig. 28) Muerte natural tranquila, causada por degeneración de los tejidos. Las gráficas variaban entre las 16 y 55 primeras horas antes de estabilizarse en un nivel basal (mínimo).
- Grupo II: (caso 4, fig.28) Muerte causada por accidentes de tráfico con fracturas craneales. Mostraban una intensidad de energía muy elevada en un periodo de 0 a 24 horas para después descender a nivel basal.
- Grupo III: (caso 3, fig. 28) Muerte inesperada como resultado de circunstancias trágicas que en condiciones más favorables pudiera haber sido evitada, por ejemplo suicidio y asesinato. Mostraron una mayor amplitud y duración de las oscilaciones que iban descendiendo progresivamente. Existían momentos de gran intensidad durante la noche que caían al final del día.

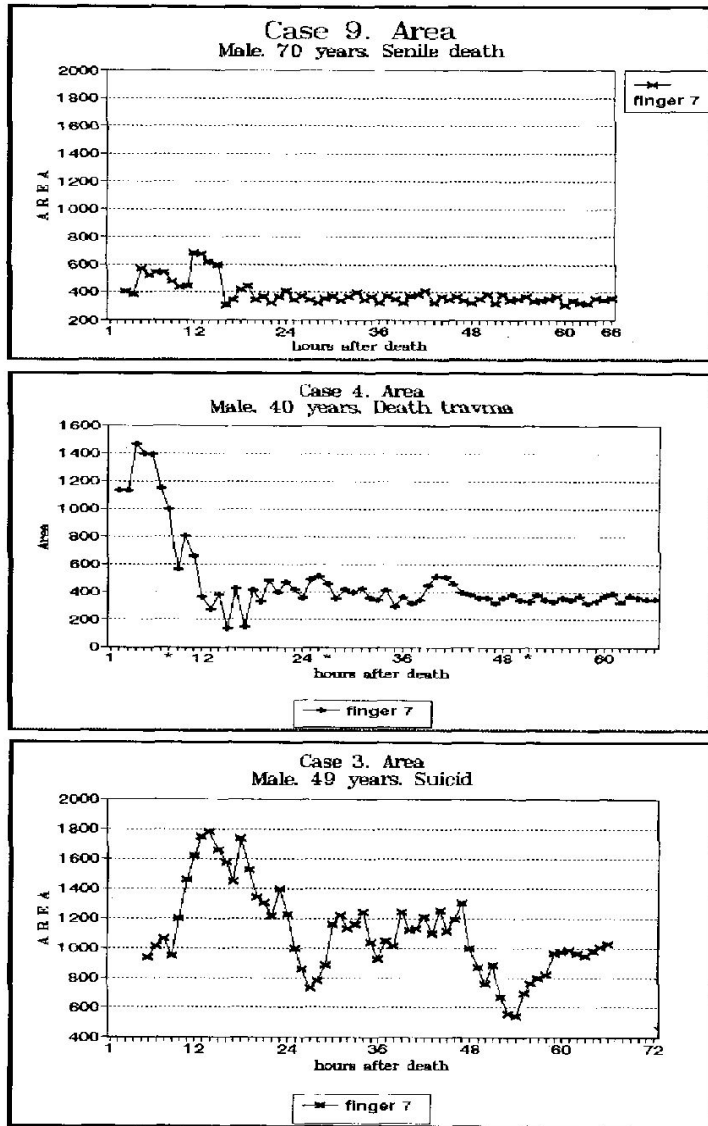


Figura 28: Gráficas de niveles de energía de aura en personas después de diferentes tipos de muerte.

Basándose en estos resultados concluyeron que la actividad energética de una persona no desciende a cero después de la muerte clínica. En algunos casos, está presente hasta cuatro días después de la muerte.

Es particularmente significativo que el proceso de desaparición de la energía depende de la causa y naturaleza de la muerte. En los últimos años estas experiencias han sido realizadas en otros laboratorios con resultados muy similares.

Por tanto, parece ser que las enseñanzas de las tradiciones espirituales son correctas en su afirmación acerca de la supervivencia después de la muerte.

Esta experimentación también explica porque en muchas culturas los cuerpos no eran enterrados hasta tres días después de la muerte.

[Lo que el estudio parece indicar es que el alma entra y sale del cuerpo en los primeros días

posteriores a la muerte. Las consecuencias filosóficas de esta investigación son incalculables, pues nos lleva al umbral de una nueva dimensión del ser humano.]

9.4 Conclusión de las investigaciones por bioelectrografía.

Después de estudiar todas las investigaciones que se están realizando por bioelectrografía computerizada hemos llegado a la conclusión que la bioelectrografía computerizada es la técnica adecuada para medir el efecto en el aura de las acciones internas o externas al individuo. Toda acción que armoniza el campo bioeléctrico de una persona, beneficia a la persona en su totalidad y por tanto puede ser considerada una acción holística.

Para comprobar por bioelectrografía computerizada que una acción es holística debe cumplir los siguientes requisitos en medición de un número de casos estadísticamente significativos:

- Incremento del nivel general de energía.
- Disminución de los excesos.
- Aumento de las deficiencias.
- Mayor equilibrio en la lateralidad izquierda-derecha.

Las acciones holísticas pueden dividirse en dos tipos:

Las originadas en la propia persona, como la meditación, el desear el bien a otro, el ejercicio físico moderado, el yoga, tai-chi y chi-kun etc.

Las realizadas desde el exterior, como las terapias psicológicas y las técnicas de medicina alternativa.

Las acciones holísticas favorecen el desarrollo de conciencia.

Según la psicología transpersonal, el problema de la humanidad es el bajísimo nivel de conciencia de sus individuos.

Por lo tanto, las acciones holísticas favorecen el desarrollo de conciencia de la humanidad.

9.5 El cultivo de la propia energía.

Todos los estudios anteriormente descritos nos permiten reflexionar acerca de nuestro cuerpo de energía. No lo vemos, no lo sentimos y por tanto, no lo conocemos. No sabemos limpiarlo, alimentarlo ni protegerlo. No lo ejercitamos, ni lo llevamos al médico adecuado cuando está enfermo. En ocasiones, nuestra única referencia a él es cuando decimos: "No sé qué me pasa, que no tengo energía".

Pero tampoco somos responsables de esta falta de atención porque en la sociedad tan avanzada y civilizada en que vivimos este cuerpo de energía "no existe" oficialmente. La ignorancia es la madre del sufrimiento; cuando conozcamos y apliquemos las leyes que rigen los campos bioeléctricos, daremos un gran paso para alcanzar la felicidad que buscamos.

En la vida es necesario ser prácticos porque la felicidad se logra a través de acciones concretas. Por tanto, apliquemos los conocimientos recién adquiridos y veamos como podemos ponerlos en práctica para desarrollar nuestro nivel de conciencia y acrecentar nuestro potencial humano. A continuación presentamos algunas formas sencillas de reconstruir y armonizar nuestro campo bioeléctrico:

9.5.1 Entorno físico.

- Agua y alimentación.

El agua es el elemento que absorbe y almacena la energía con más facilidad. Por tanto es importante beber agua energéticamente adecuada. Si se utiliza agua del grifo conviene dejarla un día en un recipiente que no esté cerrado herméticamente para que se evapore el cloro.

Existen muchas maneras de energetizar el agua que bebemos: Dejándola al sol, con cuarzos, formas

geométricas, radiónica, imanes, pirámides etc.

También es importante la ducha o el baño diarios, especialmente después de haber estado en ambientes conflictivos o rodeados de muchas personas, en cuyo caso es preferible ducharse antes de dormir para ir a la cama energéticamente limpios. Recordemos que la ducha y el baño no solo lavan nuestro cuerpo, también nuestro campo bioeléctrico.

En cuanto a la alimentación, desde hace tiempo se han medido los alimentos con mayor nivel de energía, y estos son los vegetales frescos y las semillas. La carne aporta energía, pero la resta en la digestión, e introduce informaciones que no son armónicas para el hombre. Las conservas y embutidos carecen prácticamente de energía vital.

De todas formas, para no radicalizar la importancia de la alimentación es conveniente recordar las palabras del Evangelio: "No es lo que entra por la boca lo que contamina al hombre, sino lo que sale del corazón." Una alimentación equilibrada es importante, pero estamos de acuerdo con Louise Hay: "La mejor dieta es la dieta de pensamientos negativos".

•Ejercicio y deporte.

Como se vio en los estudios, el ejercicio físico equilibra temporalmente el campo bioeléctrico. Incrementa más el nivel de energía si se practica en la naturaleza. Es importante para tener un campo bioeléctrico armónico practicar todos los días algún ejercicio, como mínimo caminar media hora diaria. Esto permite que la energía recircule, y se restablezca en las zonas donde no llega habitualmente. El ejercicio es más necesario en personas sometidas a estrés, que en el ritmo de vida en que vivimos somos casi todos.

La práctica de Yoga Tai-Chi o Chi-Kun, tiene la ventaja adicional de sensibilizarnos a nuestro campo de energía. Son ejercicios diseñados para el cuerpo energético, y con ellos empezamos a aprender a sentirlo, del mismo modo que sentimos el cuerpo físico.

•Aparatos electrónicos.

Todos los aparatos electrónicos y los que incorporan imanes, como los altavoces de los equipos de música, crean un campo en su entorno que, dependiendo de su proximidad y del número de horas a que estemos expuestos, pueden alterar nuestro campo bioeléctrico.

Existen dispositivos que miden el grado de intensidad de estos campos, pero como no están comercializados, podemos seguir las siguientes normas: Situar estos aparatos a una distancia mínima de dos metros de la cama, a menos que estén desenchufados cuando dormimos. Si por motivos laborales se trabaja varias horas con ordenadores o se utilizan con frecuencia teléfonos móviles, adquirir anuladores de campo que neutralicen sus efectos. Y por supuesto, evitar vivir cerca de grandes emisores de radiaciones tales como transformadores de alta tensión, antenas de telecomunicaciones, etc.

•Descanso y naturaleza.

Procurar descansar las horas que el organismo necesita, y si no es posible entre semana, reponer el fin de semana. Al menos una noche a la semana, dormir todo lo que el cuerpo necesite, pues el aura se reequilibra por la noche.

Es importante respetar los periodos de vacaciones sobre todo si son en la naturaleza, porque después de ellos las personas regresan con sus campos bioeléctricos muy mejorados.

El contacto con la naturaleza es fundamental. La naturaleza es un regenerador del campo bioeléctrico. Por eso las personas que viven en las ciudades intuitivamente la buscan. Los baños de agua y de sol, y los paseos por los bosques o junto al mar son especialmente regeneradores. Existe una regla:

la naturaleza siempre aporta energía al aura, la ciudad la sustrae.

- **Cuidados en la enfermedad.**

Lo que llamamos enfermedad, no es más que el síntoma de que algo anda mal. Es un recurso del campo bioeléctrico para volver al equilibrio. Los periodos de enfermedad no son casuales; son etapas que el cuerpo energético necesita para sanar y equilibrarse. Las normas para que esto suceda en enfermedades agudas son descansar lo máximo posible, alimentación ligera, y por supuesto, no preocuparse pensando en la pérdida de tiempo que la enfermedad supone. Esto indica una gran ignorancia respecto a las leyes que rigen la salud física y anímica. Tengamos en cuenta que todos los procesos de convalecencia y recuperación celular se realizan con el sistema nervioso parasimpático, y este actúa en los periodos de sueño y descanso.

Todos sabemos que en ocasiones los medicamentos químicos nos pueden salvar la vida, pero está medido que perturban enormemente el campo energético. Por tanto, es conveniente recurrir siempre que sea posible a los remedios naturales tales como la homeopatía, acupuntura, herbolaria etc.

Existen remedios naturales de gran efectividad y poco conocidos, tales como los oligoelementos para tratamiento de catarros y gripes.

9.5.2 Entorno psicoemocional.

- **Relaciones personales.**

Como se ha visto en los estudios correspondientes, las relaciones armónicas incrementan notablemente el nivel de energía. A la inversa sucede con las relaciones desarmónicas. Por experiencia terapéutica podemos afirmar que pocas influencias son tan perjudiciales para el campo bioeléctrico como una convivencia en una atmósfera de conflicto o agresión, ya sea física o psicológica. Si este tipo de convivencia es perjudicial en el entorno laboral, lo es mucho más cuando ocurre en el entorno familiar. En casos de convivencia en conflicto es necesario buscar ayuda en profesionales adecuados, porque las facturas energéticas y de infelicidad que se pagan por dichas convivencias son muy elevadas.

Hemos visto casos de personas que han sufrido agresiones físicas y semanas después de haberse recuperado físicamente, continuaban con el campo bioeléctrico arrasado. Las lesiones emocionales son mucho más fuertes que las físicas y es necesario tratamiento psicológico para sanar los traumas y sus consecuencias en el campo de energía.

Las acciones de agresión o chantaje psicológicos; las actitudes de tirano o de víctima, parasitan los campos bioeléctricos de los demás. Las actitudes de generosidad y bondad acrecientan el campo bioeléctrico del que da y del que recibe.

- **Ambientes.**

Las personas estamos continuamente interactuando energéticamente con el entorno. Por eso es tan importante rodearnos de ambientes sanos.

Para muchas personas los ambientes de fuertes aglomeraciones humanas son perjudiciales. Los espectáculos de masas en los que existe competitividad o violencia, generan una energía de muy baja frecuencia que reduce el nivel de consciencia. Las personas pueden sentirse con más energía después de asistir a ellos, pero son energías de bajo nivel de frecuencia.

Entornos donde existe lucha por el poder o el dinero, o infrasexualidad erosionan intensamente el campo de energía.

- **Adicciones.**

Pocas cosas destruyen tanto el campo de energía como las adicciones al alcohol, a las drogas, o los psicofármacos tomados durante largos periodos de tiempo.

•Sexualidad.

Uno de los sectores que manifiesta más desequilibrios en el aura es el de la zona sexual (urogenital). Una vida sexual en armonía es fundamental para un campo bioeléctrico equilibrado, pero ésta es poco frecuente debido al desconocimiento social acerca del sentido de la sexualidad, y la cantidad de información de pésima calidad que recibimos sobre la misma.

La actividad sexual en una persona transfiere energía del lado derecho del campo energético (físico), al izquierdo (emocional). La sexualidad en la pareja afecta intensamente el campo bioeléctrico, porque éste se abre para realizar un fuerte intercambio energético con la pareja. Para que sea enriquecedora para el campo bioeléctrico, la relación sexual debe estar dotada de un componente: la ternura. Cuando existe una relación previa de afecto entre dos personas que practican el acto sexual, la energía no solo se intercambia en la mitad inferior del campo bioeléctrico, sino también en la superior, quedando toda el aura acrecentada y armonizada.

•Información.

La información es una manifestación sutil de energía; alimenta el campo bioeléctrico como la comida al cuerpo. En el mundo en que vivimos la importancia de la información cada vez es mayor. Estar bien informado es fundamental para tomar decisiones adecuadas. Informaciones inadecuadas causan enfermedad e informaciones armónicas originan salud y felicidad.

Las noticias de catástrofes, desgracias o problemáticas económicas provocan fuertes fugas de energía en el aura, sobre todo si se reciben por la noche antes de dormir. Informaciones que causan la sensación de que vivimos en un mundo inseguro y amenazante o que produzcan miedo por cualquier causa, reducen nuestro campo de energía. No podemos ignorar las desgracias que ocurren en nuestro mundo pero tampoco podemos vivir perturbados por ellas porque esto no ayuda en nada a solucionarlas y a nosotros nos perjudica. Además los medios de comunicación manifiestan la tendencia a expresar los hechos desgraciados de la vida y los sucesos frívolos o vacíos, cuando existen infinidad de sucesos positivos que muestran la riqueza que encierra el ser humano y de los que nadie se ocupa.

La música, el cine, y en general el arte, son fuentes de información que elevan o disminuyen nuestro nivel de energía. Hemos de aprender cuando sucede lo primero o lo segundo para seleccionar las informaciones que nos ayudan. En una universidad de Estados Unidos se realizaron mediciones de la actividad del sistema inmunológico de dos grupos de personas. Después se condujo al primero a ver una película trágica y al segundo a una cómica. Se volvieron a medir niveles y comprobaron que el sistema inmunológico de los que habían presenciado la película trágica redujo su capacidad, y el de los que habían presenciado la cómica la incrementó.

9.5.3 El trabajo para el desarrollo interior.

Prácticamente toda nuestra educación está orientada a conquistar el mundo exterior. Sin embargo no nos enseñan a conocer ni a conquistar el mundo interior. De esta falta de educación proviene la inmensa desorientación y sentimiento de soledad existentes en nuestra sociedad.

Sin embargo, está sucediendo un fenómeno común en la humanidad: un número cada vez mayor de personas inicia una búsqueda hacia adentro. Simultáneamente, aparecen en distintos puntos del planeta nuevas técnicas para alcanzar la salud y el conocimiento de sí.

Todas estas técnicas están orientadas a un desarrollo de consciencia y a un cultivo de la propia energía. Forman parte de ellas las citadas en el apartado 9.2 "Técnicas para el desarrollo y armonización del aura". En la medida en que una persona dedica su atención y su tiempo a estas técnicas, está desarrollando conscientemente un nuevo cuerpo, el campo bioeléctrico. Con él se realizan las actividades de pensar, sentir y actuar; el cuerpo físico no es más que un vehículo para ellas.

Como seres humanos que habitamos este planeta disponemos de dos opciones: vivir dormidos, adaptados al sistema general que nos propone ser una pieza de la inmensa maquinaria de producción y consumo, o iniciar nuestro camino de despertar, y crecer en un conocimiento interior. Para ello no hace falta dejar de vivir en la sociedad en que vivimos. No se trata de vivir en otro lugar, sino de otra manera.

Bibliografía del prólogo:

- 1 Kuhn T. The Structure of Scientific Revolutions. Chicago. Chicago University Press. 1962.
- 2 Grof S. Beyond the Brain. State University of New York Press. 1985.
- 3 Capra F. The turning Point. NY: Simon & Schuster. 1982.
- 4 Prigogine I. From Being to Becoming: Time and Complexity in the Physical Sciences. San Francisco: W.H. Freeman. 1980.
- 5 Keynes J.M. Newton the Man. In "Essays in Biography. London: Hart-Davis. 1951.
- 6 Korotkov K.. "Aura and Consciousness: New Stage of Scientific Understanding." St.Petersburg division of Russian Ministry of Culture, State Publishing Unit "Kultura". 1998.
- 7 Mandel P. Energy Emission Analysis; New Application of Kirlian Photography for Holistic Medicine. - Synthesis Publishing Co., W.Germany. 1986.
- 8 Milhomens Newton. Fotos Kirlian – Como Interpretar. Ibrasa. Sao Paulo. 1997.
- 9 Skarja M., Berden M., and Jerman I. Influence of ionic composition of water on the corona discharge around water drops. J. Appl. Phys. 84, 2436, 1998.
- 10 Boyers D.G. Tiller W.A. Corona Discharge Photography. Journal of Applied Physics, v.44, pp.3102-3112, 1973.
- 11 Konikiewicz L.W., Griff L.C. Bioelectrography – A new method for detecting cancer and body physiology. Harrisburg: Leonard Associates Press, 1982.
- 12 Shaduri M.I., Chichinadze G.K. Application of bioenergography in Medicine. Georgian Engineering News. N 2, 1999, pp.109-112.
- 13 Howell Carolyn J. The therapeutic effect of tai chi in the healing process of HIV. International J of Alternative and Complementary Medicine. Nov 1999, pp. 16-20.
- 14 Dobson Paul and Tchernychko Elena. Investigations into Stress and it's Management using the Gas Discharge Visualisation Technique. London City University Business School , RESEARCH REPORT, 1999.

Bibliografía:

- Bach, Edward:
"Bach por Bach" Ediciones Continente, Buenos Aires, 1993.
- Hay, Louise:
"Usted puede sanar su vida" Urano, Barcelona, 1989.
- Korotkov, Kostantin:
"Aura and Consciousness" St. Petersburg division of Russian Ministry of Culture, "Kultura", 1998.
- Myss, Caroline:
"Anatomía del Espíritu" Ediciones B, Barcelona, 1997.
- Shapiro, Francine:
"Eye movement desensitization and reprocessing". The Guilford Press, New York, 1995.
- Wilber, Ken y otros:
"Más allá del Ego" Kairos, Barcelona,?
- Varios:
"Science, Information and Spirit 99. Proceedings of the International Scientific Congress." Federal Technical University, SPIFMO San Petersburgo, 1999

Índice.

AURA Y CIENCIA.	1
1 BREVE HISTORIA.	11
1.1 Antecedentes históricos.	11
1.2 Grandes científicos tras la pista.	12
1.3 Comienzos de la Bioelectrografía.	14
2 LA BIOELECTROGRAFÍA EN LA ACTUALIDAD.	15
2.1 El efecto Kirlian.	16
2.2 Patrones Kirlian actuales.	16
2.2.1 Patrón Milhomens.	17
2.2.2 Patrón Korotkov.	17
2.3 La cámara GDV.	18
2.3.1 El instrumento y sus programas.	19
2.3.2 Los Beogramas.	20
2.3.3 Imágenes y datos del campo bioeléctrico.	21
2.3.4 Aplicaciones.	25
3 EL ALMA HUMANA.	26
3.1 Los tres niveles del hombre.	26
3.1.1 Nivel físico: El cuerpo.	27
3.1.2 Nivel energético: El alma.	28
3.1.3 Nivel Lumínico: El espíritu.	29
3.2 La conciencia y su relación con la bioelectrografía.	31
3.2.1 Qué es la consciencia.	32
3.2.2 Materia y energía.	33
3.2.3 El campo bioeléctrico.	34
4 EL CAMPO BIOELÉCTRICO Y LA SALUD.	36
4.1 Ideas del Dr. Bach.	36
4.2 Hacia una medicina de la salud.	37
4.3 Reconstrucción del campo bioeléctrico.	38
5 EL DIAGNÓSTICO.	40
5.1 Diferentes tipos de beogramas.	40
5.1.1 Beogramas clasificados por su forma.	40
5.1.2 Clasificación por la edad de los individuos.	46
5.2 Técnicas de diagnóstico.	47
5.2.1 Diagnóstico directo de beogramas.	47
5.2.2 Diagnóstico a partir de imagen del aura.	51
5.2.3 Diagnóstico a partir de imagen del aura.	53
5.2.4 Análisis a partir de diagramas.	54
5.3 Diagnóstico psicológico.	55
5.3.1 Interpretación a través de órganos y sistemas.	57
5.3.2 Diagnóstico de chakras.	63
5.3.3 Interpretación Yin-Yang.	72
5.4 Resumen de las técnicas de diagnóstico.	74
6 SEGUIMIENTO DE LOS TRATAMIENTOS.	76
6.1 Seguimiento en tratamiento médico.	76
6.1.1 Diagnóstico médico general:	76
6.1.2 Diagnóstico de estados precancerosos por medio de la sangre.	77
6.1.3 Efectos del tabaco.	78
6.1.4 Estudios realizados en mujeres embarazadas.	78
6.1.5 Resultados en diagnóstico por bioelectrografía computerizada en terapia médica.	79
6.1.6 Efecto de algunos medicamentos.	80

6.2 Tratamiento con medicinas alternativas.	82
6.2.1 Acupuntura.	83
6.2.2 Homeopatía.	84
6.2.3 Elección del medicamento adecuado.	86
6.2.4 Radiónica.	87
6.3 Tratamiento con terapias psicológicas y energéticas.	88
6.3.1 Terapia floral.	91
6.3.2 Tai-chi.	91
7 FRONTERAS DE LA CIENCIA.	93
7.1 La bioenergoinformática.	93
7.2 La influencia de los campos bioeléctricos en el hombre.	97
7.2.1 Campos telúricos y electromagnéticos.	98
7.2.2 Campos de seres cercanos.	98
7.2.3 El inconsciente colectivo.	101
7.2.4 Influencias cósmicas.	101
7.2.5 El ser superior.	101
8 RESULTADOS DE OTRAS EXPERIMENTACIONES.	103
8.1 Estudios con líquidos.	103
8.2 Influencia de campos electromagnéticos.	106
8.3 Efectos de la energía de las pirámides.	107
8.4 Efecto de los colores de la ropa.	109
8.4.1 Efecto de la ropa de color negro.	109
8.4.2 Biorresonancia.	109
8.5 Efecto de la actividad deportiva.	110
8.6 Entrenamiento de atletas de elite.	111
8.7 Efecto de la meditación.	112
8.8 Influencia mutua y compatibilidad.	115
8.9 Influencia de la consciencia en el mundo energético.	118
8.1 Máquinas de aprendizaje.	118
9 APLICACIONES AL DESARROLLO DE CONSCIENCIA.	120
9.1 Tecnología de la consciencia.	122
9.2 Técnicas para el desarrollo y armonización del aura.	124
9.2.1 Técnicas realizadas por la propia persona.	124
9.2.2 Técnicas aplicadas desde el exterior.	126
9.3 Estudios de estados de consciencia.	127
9.3.1 Influencia de los pensamientos en el aura.	127
9.3.2 Personas con características psíquicas.	129
9.3.3 Vida después de la vida.	132
9.4 Conclusión de las investigaciones por bioelectrografía.	135
9.5 El cultivo de la propia energía.	136
9.5.1 Entorno físico.	137
9.5.2 Entorno psicoemocional.	140
9.5.3 El trabajo para el desarrollo interior.	143

© Fernando Sánchez Quintana.

ISBN: 84-95052-43-1

E-mail: gdv@kirlianyciencia.com

WEBSITE: <http://www.kirlianyciencia.com>

(En el encontrará información actualizada sobre la cámara Kirlian)